

Ministère de la culture et de la communication

Concours interne de chargé d'études documentaires

SESSION 2016

Épreuve orale d'admission n°2

Option régie d'œuvres

17-DEC4-05283

Epreuve pratique, au choix, de technique documentaire ou d'archivistique (catalogage, analyse, indexation) ou de technique de gestion de mouvements des collections, à partir de plusieurs documents simples sur support graphique ou audiovisuel (textes, documents d'archives, photos, diapositives, films, bandes magnétiques, disque,...) suivie d'une conversation avec le jury.

(Préparation : 30 minutes ; durée : 30 minutes ; coefficient 3)

Ministère de la culture et de la communication

Concours interne de chargé d'études documentaires

SESSION 2016

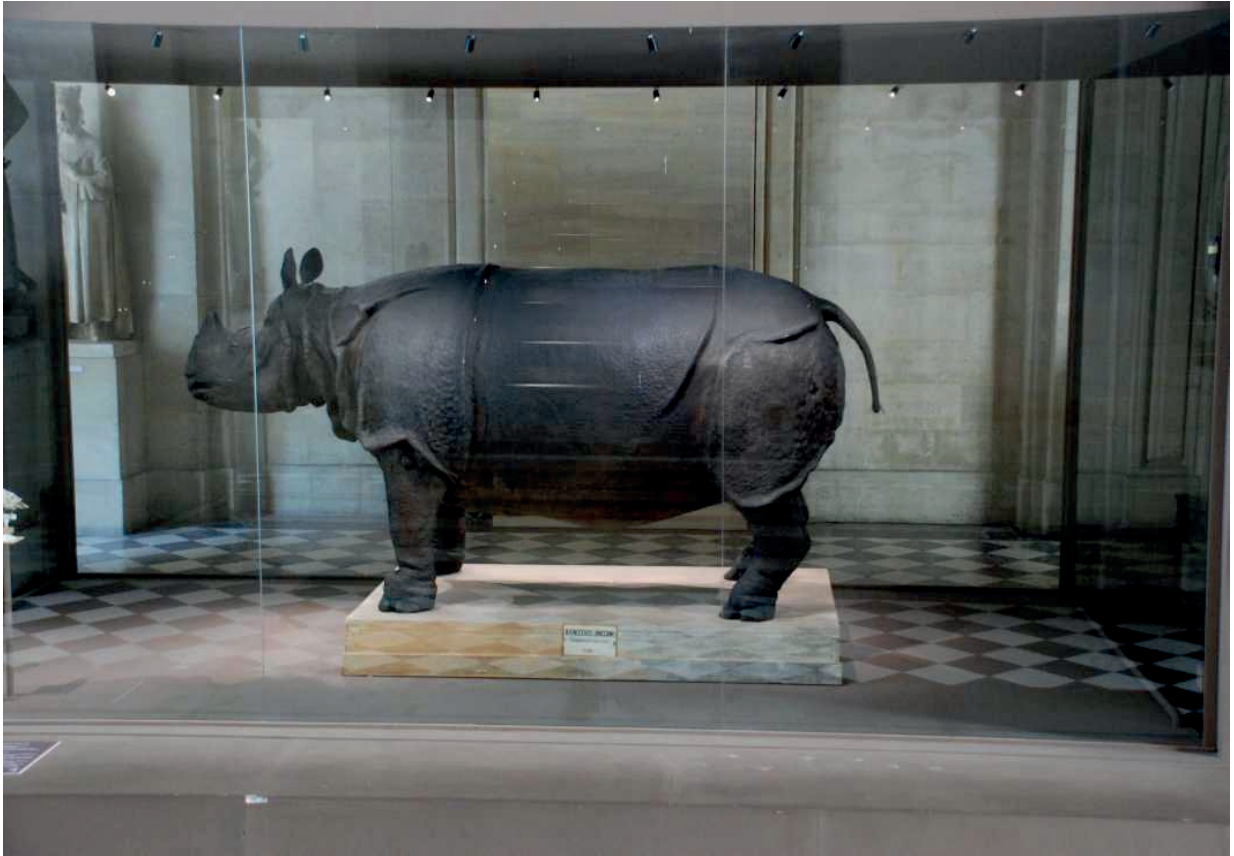
Épreuve orale d'admission n°2

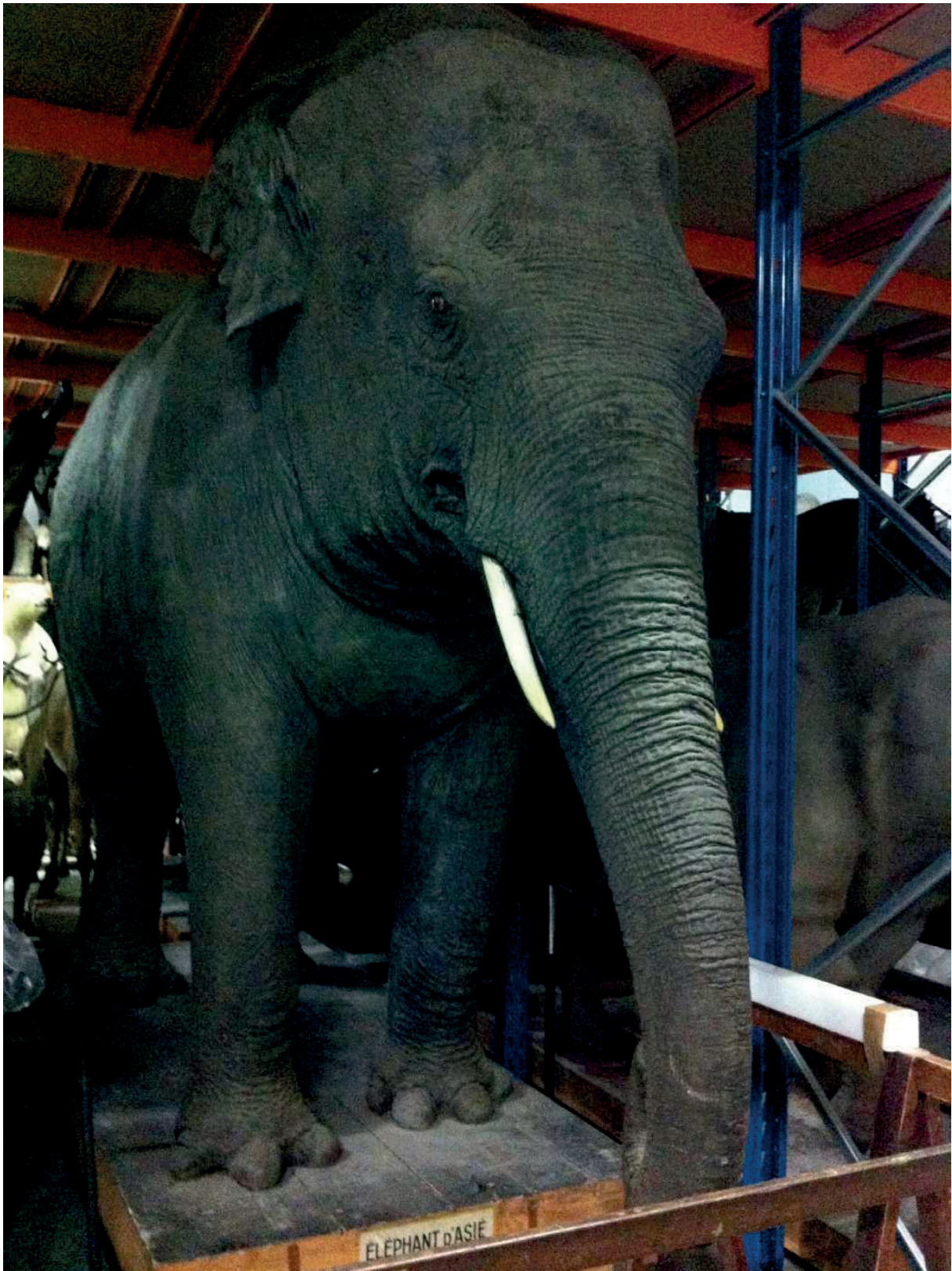
Option régie d'œuvres

SUJET 1 :

Vous êtes régisseur au muséum d'histoire naturelle de Montauban. Une salle du muséum devant être réaménagée, le chef d'établissement vous demande d'organiser le transport de deux pachydermes vers la réserve située à cinq kilomètres du muséum.

Expliquez comment vous allez préparer et mettre en œuvre ce transfert, et quelles sont les précautions particulières à prendre en compte.





Ministère de la culture et de la communication

Concours interne de chargé d'études documentaires

SESSION 2016

Épreuve orale d'admission n°2

Option régie d'œuvres

17-DEC4-05283

Epreuve pratique, au choix, de technique documentaire ou d'archivistique (catalogage, analyse, indexation) ou de technique de gestion de mouvements des collections, à partir de plusieurs documents simples sur support graphique ou audiovisuel (textes, documents d'archives, photos, diapositives, films, bandes magnétiques, disque,...) suivie d'une conversation avec le jury.

(Préparation : 30 minutes ; durée : 30 minutes ; coefficient 3)

Ministère de la culture et de la communication

Concours interne de chargé d'études documentaires

SESSION 2016

Épreuve orale d'admission n°2

Option régie d'œuvres

SUJET 2 :

Vous êtes régisseur au département des peintures du Musée du Louvre. Le directeur du département vous demande de vous charger de la régie liée au nouvel accrochage de la grande galerie.

Expliquez votre rôle en termes de préparation et de mise en œuvre.

Le Louvre repense sa Grande Galerie

Par Eric Bietry-Rivierre - Publié le 19/01/2015 à 19:00



REPORTAGE - L'accrochage de la fabuleuse collection de peintures italiennes est progressivement modifié. Une réforme aussi discrète que profonde, engagée pour améliorer la compréhension et l'attractivité des œuvres.

« Dépendez-moi celui-là. Ouh là, quelle poussière! Nettoyez-le et remplacez-le ici. Voilà... Un peu plus haut... Là, c'est mieux. Ce cadre déformé ouvre légèrement à gauche, il faut en tenir compte. » La température monte dans le cœur nucléaire du Louvre. Sous l'impulsion de Sébastien Allard, maître du département des peintures, la Grande Galerie fait depuis six mois l'objet d'un vaste réagencement. Ce n'était pas arrivé depuis le plan Grand Louvre des années 1980, quand les tableaux français qui occupaient ici la moitié des cimaises ont déménagé dans l'aile Sully.

En ce mardi de fermeture hebdomadaire, une quinzaine de personnes s'activent. Gants, mousses de calage, chiffons microfibres, échafaudages: au programme, une quarantaine de mouvements de pièces ultrafragiles, sans compter les centaines d'essais de disposition. « Cinq centimètres plus haut ou plus bas peuvent changer l'appréhension. L'accrochage au Louvre, c'est du travail de précision, de la haute couture », admet Sébastien Allard. Mais rien de cette activité ne se sentira le lendemain, quand la richissime enfilade des deux cent huit grands chefs-d'œuvre italiens qui conduit à la Joconde, au premier étage de l'aile Denon, renouera avec ses visiteurs, 9,3 millions par an.

Harmonisation des peintures

Bien qu'historique, la présentation du noyau originel des collections de la Couronne - constituée à partir de François I^{er} - n'est pas intouchable. Il est possible de la rendre plus séduisante et plus compréhensible, estiment les responsables. Avec Vincent Delieuvin,

conservateur en charge des peintures italiennes, plusieurs corps de métiers, conservateurs, restaurateurs, dépoussiéreurs, manutentionnaires, régisseurs, Sébastien Allard a entrepris ce travail dès sa prise de fonction à la mi-avril. Restent encore aujourd'hui deux tiers de galerie à réaménager. « Nous conservons bien sûr le fil chronologique mais, à l'intérieur, nous voulons mieux caractériser les écoles, les villes, avec des moments très forts pour chacune de ces séquences », explique-t-il.

Une partie de Rubik's Cube très spéciale s'est donc engagée ici, entre ces longs murs beiges légèrement rosés, dans le mobilier au design pompidolien, classé lui aussi, signé Pierre Paulin. Spéciale car les éléments en jeu sont des Pérugin, Vinci, Mantegna, Bellini, Carpaccio, Giulio Romano, Rosso, Carrache, Caravage... Le moindre déplacement entraîne des conséquences en chaîne sur au moins cinq travées, car aucune de ces merveilles ne saurait être remise. À mi-parcours par exemple, dans la prestigieuse Tribune aux colonnes en avancées, dessinée sur le modèle de celle du Musée des Offices à Florence, Raphaël fait de la place au Corrège. Petite révolution: son très sensuel Sommeil d'Antiope, acquis par Louis XIV des héritiers de Mazarin, occupe désormais le centre. Pour le directeur du département des peintures, c'est un choix subjectif assumé. Une telle modification vaut même signature dans cet espace spécial puisqu'il peut se « lire » à la fois par mur ou en allant de l'un à l'autre. L'équipe a d'ailleurs pris soin d'harmoniser les peintures non seulement côte à côte mais également en vis-à-vis. Un autre Corrège - un Mariage mystique de sainte Catherine - est notamment placé en face, ce qui a conduit à faire écarter une Vierge glorieuse d'Anselmi.

Intègrent encore à proximité de la Tribune, après de nombreuses hésitations, une Charité peinte par Andrea del Sarto pour François I^{er} et deux compositions de Niccolò dell'Abate. « Il faut promouvoir les maîtres un peu moins connus, estime Sébastien Allard. Et qu'à l'œil le tout fonctionne, sinon on fatigue le visiteur. Cela, bien entendu, sans perdre de vue l'histoire de l'art et celle de la collection. Comme le disait Cicéron, un discours doit instruire, plaire et émouvoir pour persuader. Mais ce n'est pas facile, car la vie des tableaux entre eux, c'est un peu comme les humains: il y en a qui s'entendent et d'autres pas. Quelquefois une idée d'accrochage est belle sur le papier mais décevante en réalité. Je n'utilise donc pas de simulation sur ordinateur ou de maquette. Juste un plan annoté de flèches. Ensuite je procède par essais successifs. »

De nombreux paramètres sont encore à considérer: la qualité de la lumière, ici zénithale et donc variable, les thèmes (majoritairement religieux mais aussi mythologiques, historiques, avec quelques portraits et paysages), les tonalités, couleurs, formats, degrés d'usure... On s'applique enfin à rapprocher les influences similaires et à permettre la comparaison des factures au sein d'un même style. Comme le public est divers, du « primo-visiteur » à l'habitué, différents niveaux d'usage doivent par ailleurs être possibles. « Il faut rendre compte de la majesté du lieu, mais d'abord en percevant les choses de manière intuitive. On ne doit pas être obligé de lire les notices mais y être invité par les tableaux. »

Simultanément, le tissu des banquettes basses de Paulin, qui ponctuent la promenade en bornes rondes, sera changé. Et on ôtera peut-être les sculptures installées vers 1975 qui coupent la splendide perspective. Enfin, les plaques explicatives seront révisées, mais pas avant 2017. Le plan de médiation du Louvre donne priorité aux salles de peintures françaises dont certaines vont être repeintes. Ensuite, ce sera au tour des sections flamandes et hollandaises où la climatisation doit être revue.

Unifier dans le style dominant

L'idée à tester serait des cartels plus développés pour quelques œuvres, celles accrochées de manière à servir de colonne vertébrale au parcours. Tous seraient en outre complétés par des applications numériques fonctionnant par mots-clefs, comme un dictionnaire. « Là, on pourrait expliquer par exemple ce qu'est un polyptyque, une prédelle, une Visitation ou une Annonciation », détaille encore Sébastien Allard.

Enfin, certains cadres sont changés, notamment ceux du XX^e siècle. Le but est d'unifier dans le style dominant Premier Empire caractéristique de la collection. C'est possible: le Louvre est le seul musée au monde à posséder ses propres ateliers d'encadrement. Il faut se rendre au deuxième sous-sol pour rencontrer ces artisans qui restaurent, dorent, font des copies et gèrent un fonds de quelque 10. 000 cadres. Un autre trésor...

Ministère de la culture et de la communication

Concours interne de chargé d'études documentaires

SESSION 2016

Épreuve orale d'admission n°2

Option régie d'œuvres

17-DEC4-05283

Epreuve pratique, au choix, de technique documentaire ou d'archivistique (catalogage, analyse, indexation) ou de technique de gestion de mouvements des collections, à partir de plusieurs documents simples sur support graphique ou audiovisuel (textes, documents d'archives, photos, diapositives, films, bandes magnétiques, disque,...) suivie d'une conversation avec le jury.

(Préparation : 30 minutes ; durée : 30 minutes ; coefficient 3)

Ministère de la culture et de la communication

Concours interne de chargé d'études documentaires

SESSION 2016

Épreuve orale d'admission n°2

Option régie d'œuvres

SUJET 4 :

Vous avez été désigné(e) pour convoier une vingtaine de peintures du Musée des beaux-arts de Bordeaux prêtées à une exposition qui doit se tenir au Palais des beaux-arts de Lille.

Décrivez les différentes étapes de vos missions à partir de la prise en charge des œuvres dans le musée prêteur jusqu'à l'accrochage dans le musée emprunteur.



LE GUIDE DU CONVOYEUR



LOUVRE

Ministère de la culture et de la communication

Concours interne de chargé d'études documentaires

SESSION 2016

Épreuve orale d'admission n°2

Option régie d'œuvres

17-DEC4-05283

Epreuve pratique, au choix, de technique documentaire ou d'archivistique (catalogage, analyse, indexation) ou de technique de gestion de mouvements des collections, à partir de plusieurs documents simples sur support graphique ou audiovisuel (textes, documents d'archives, photos, diapositives, films, bandes magnétiques, disque,...) suivie d'une conversation avec le jury.

(Préparation : 30 minutes ; durée : 30 minutes ; coefficient 3)

Ministère de la culture et de la communication

Concours interne de chargé d'études documentaires

SESSION 2016

Épreuve orale d'admission n°2

Option régie d'œuvres

SUJET 5 :

Vous êtes régisseur au département des objets d'arts du Louvre. Vous êtes chargé(e) d'organiser le transfert d'une chapelle d'orfèvrerie et d'un siège médiéval en bois provenant du château de Grignan, dans la Drôme.

Indiquez les différentes étapes du transfert, notamment les spécificités en matière d'emballage, de manipulation et de présentation de ces objets.



Objet d'art de la saison n° 42

Salle 96, Richelieu, 1^{er} étage

Une chapelle d'orfèvrerie

À l'occasion de l'étude conduite par le département des objets d'art du musée du Louvre sur les collections du château de Grignan et la publication de leur catalogue (*Volutes d'époques. Le mobilier du château de Grignan*, éditions Faton, 2010), cette chapelle d'orfèvrerie a été redécouverte. Une convention entre les châteaux de la Drôme et le musée du Louvre a permis de réaliser un échange de dépôts d'objets d'art entre les deux institutions : c'est ainsi que la chapelle vient de rejoindre nos cimaises, si pauvres en orfèvrerie française du xvii^e siècle.



Calice et patène

Paris, milieu du xvii^e siècle

Antoine Leblond (maître en 1621, mort en 1660)

Plateau et burettes, Paris, 1641-1642

Argent fondu, repoussé et ciselé, partiellement doré

Acquis en 1983 de M^{me} Marguerite Carpentier de Changy : château de Grignan

Ministère de la culture et de la communication

Concours interne de chargé d'études documentaires

SESSION 2016

Épreuve orale d'admission n°2

Option régie d'œuvres

17-DEC4-05283

Epreuve pratique, au choix, de technique documentaire ou d'archivistique (catalogage, analyse, indexation) ou de technique de gestion de mouvements des collections, à partir de plusieurs documents simples sur support graphique ou audiovisuel (textes, documents d'archives, photos, diapositives, films, bandes magnétiques, disque,...) suivie d'une conversation avec le jury.

(Préparation : 30 minutes ; durée : 30 minutes ; coefficient 3)

Ministère de la culture et de la communication

Concours interne de chargé d'études documentaires

SESSION 2016

Épreuve orale d'admission n°2

Option régie d'œuvres

SUJET 6 :

Vous êtes régisseur au département des peintures du musée du Louvre et vous devez organiser et superviser le raccrochage des œuvres des salles rouges suite aux travaux de peintures des murs qui ont eu lieu.

Dans ces salles se trouvent vingt tableaux de très grandes dimensions mais aussi quatre tableaux de moyennes dimensions qui seront accrochés au-dessus des portes.

Quelles méthodes et moyens techniques mettrez-vous en œuvre pour acheminer ces tableaux depuis les réserves situées en sous-sol et pour accrocher ces tableaux dans les salles ?



2,07 x 2,67 mètres



3,86 x 5,12 mètres



0,91 x 1,62 mètres

Ministère de la culture et de la communication

Concours interne de chargé d'études documentaires

SESSION 2016

Épreuve orale d'admission n°2

Option régie d'œuvres

17-DEC4-05283

Epreuve pratique, au choix, de technique documentaire ou d'archivistique (catalogage, analyse, indexation) ou de technique de gestion de mouvements des collections, à partir de plusieurs documents simples sur support graphique ou audiovisuel (textes, documents d'archives, photos, diapositives, films, bandes magnétiques, disque,...) suivie d'une conversation avec le jury.

(Préparation : 30 minutes ; durée : 30 minutes ; coefficient 3)

Ministère de la culture et de la communication

Concours interne de chargé d'études documentaires

SESSION 2016

Épreuve orale d'admission n°2

Option régie d'œuvres

SUJET 8 :

Vous êtes le régisseur en charge de l'organisation d'un emballage de 30 tableaux et dessins des collections de votre musée parisien, de petit, moyen et grand format, prêtés à une exposition en Italie.

Expliquer quels types d'emballages vous allez préconiser, quelles sont les précautions à prendre en fonctions des spécificités des tableaux (dimensions, supports, cadres).



Aquarelle sur papier, 0,37 x 0,26 mètres



Huile sur bois, 0,71 x 0,62 mètres



Huile sur toile, 2,12 x 2,73 mètres

Ministère de la culture et de la communication

Concours interne de chargé d'études documentaires

SESSION 2016

Épreuve orale d'admission n°2

Option régie d'œuvres

17-DEC4-05283

Epreuve pratique, au choix, de technique documentaire ou d'archivistique (catalogage, analyse, indexation) ou de technique de gestion de mouvements des collections, à partir de plusieurs documents simples sur support graphique ou audiovisuel (textes, documents d'archives, photos, diapositives, films, bandes magnétiques, disque,...) suivie d'une conversation avec le jury.

(Préparation : 30 minutes ; durée : 30 minutes ; coefficient 3)

Ministère de la culture et de la communication

Concours interne de chargé d'études documentaires

SESSION 2016

Épreuve orale d'admission n°2

Option régie d'œuvres

SUJET 10 :

Vous êtes le régisseur en charge du fonds patrimonial de la bibliothèque de Bordeaux.

Vous devez prévoir la présentation de 50 ouvrages et planches de dessins des collections de votre institution à l'occasion d'une exposition temporaire dans vos locaux.

Présentez les différents modes d'exposition et le matériel auxquels vous pourrez avoir recours. Quelles sont les contraintes d'exposition de ce type de collections ?

1794

D74128

LE CALENDRIER
RÉPUBLICAIN.

BALLET

QUI doit être exécuté à la suite de
l'Engagement des Citoyennes, Sans-
Culottide nationale.

par M. Ant. Julien
alors en fonction à Bordeaux



A BORDEAUX;

De l'Imprimerie du Citoyen DEFORMEL;
rue des Ayres, N° 54.

1794

D

74128

()



& accidentali. Secūda differentia in naturis planetarū septem;
 & quid illis propriū: & quid significēt. Tertia differentia i bis
 que accidunt planetis septē in semetipsis: & quid accidat eis ad
 inuicē. Quarta differentia in expositione nominū astrologorū
 Quinta differentia in uniuersitate partiū & expositione esse ca/
 rū in gradibus.

DIFFERENTIA PRIMA.
 DE DIVISIONE CIRCVLI SIGNORVM.



Natus. i. circulus signorū: diuidit in
 12. ptes eq̄les s̄m diuisionem circuli
 signorū: & he. 12. ptes dicunt signa
 & referunt ad imagines que sūt sub
 eodē zodiaco circulo: que sūt Aries
 Taurus Gemini Cancer Leo Virgo
 Libra Scorpius Sagittari⁹ Capricor
 nus Aquari⁹ Pisces. Et unūq̄q̄ isto
 rū signorū diuidit in .30. ptes equa/
 les: que gradus uocāt. Et gradus di/
 uidit in .60. minuta: & minutū i .60.
 secūda: & secūdū in .60. tertia. Similiter que sequit̄ quarta. .f. &
 quinta ascendēdo usq; ad infinita. Et sex ex his signis sūt se/
 ptētrionalia. i. ab initio arietis usq; i finē uirginis que sūt septē/
 trionalia a linea equinoctiali: & sex meridiana. i. ab initio librę
 usq; i finē pisciū. Et sex ex illis dicunt directe ascendētia. i. ab
 initio cancri usq; in finē sagittarii. Et sex tortuose ascendētia di/
 cunt. i. ab initio capricorni usq; in finem geminorū. Et tortuose
 ascendētia obediūt directe ascendētib⁹: hoc ē: duo signa que
 fuerint unī⁹ longitudinis a capite cancri obediūt sibi ut gemini
 cancro. Taur⁹ leoni. Aries uirgini. Et pisces librę. Aquari⁹ scor/
 pion. Et capricorn⁹ sagittario. Et duo signa que fuerint unī⁹
 longitudinis a capite arietis dicūt cōcordātia i itinere ut aries
 & pisces Taurus & aquari⁹ Gemini & capricorn⁹. Cancer & sa/

Ministère de la culture et de la communication

Concours interne de chargé d'études documentaires

SESSION 2016

Épreuve orale d'admission n°2

Option régie d'œuvres

17-DEC4-05283

Epreuve pratique, au choix, de technique documentaire ou d'archivistique (catalogage, analyse, indexation) ou de technique de gestion de mouvements des collections, à partir de plusieurs documents simples sur support graphique ou audiovisuel (textes, documents d'archives, photos, diapositives, films, bandes magnétiques, disque,...) suivie d'une conversation avec le jury.

(Préparation : 30 minutes ; durée : 30 minutes ; coefficient 3)

Ministère de la culture et de la communication

Concours interne de chargé d'études documentaires

SESSION 2016

Épreuve orale d'admission n°2

Option régie d'œuvres

SUJET 11 :

On souhaite déplacer deux sculptures en marbre dont la masse est estimée entre 800 Kg et 1 000 Kg chacune.

Il s'agit de les descendre de leurs socles, pour les mettre en caisse.

La première, à l'intérieur d'une salle de musée, est placée sur un socle d'environ 160 cm de hauteur.

La seconde est conservée en extérieur et posée sur un socle d'environ 60 cm.

Quel mode opératoire retenez-vous pour chacune de ces œuvres ?





Ministère de la culture et de la communication

Concours interne de chargé d'études documentaires

SESSION 2016

Épreuve orale d'admission n°2

Option régie d'œuvres

17-DEC4-05283

Epreuve pratique, au choix, de technique documentaire ou d'archivistique (catalogage, analyse, indexation) ou de technique de gestion de mouvements des collections, à partir de plusieurs documents simples sur support graphique ou audiovisuel (textes, documents d'archives, photos, diapositives, films, bandes magnétiques, disque,...) suivie d'une conversation avec le jury.

(Préparation : 30 minutes ; durée : 30 minutes ; coefficient 3)

Ministère de la culture et de la communication

Concours interne de chargé d'études documentaires

SESSION 2016

Épreuve orale d'admission n°2

Option régie d'œuvres

SUJET 13 :

Lors d'un repérage dans les salles en vue d'un prêt, vous découvrez de la sciure au pied d'une commode avec plateau en marbre qui doit partir en exposition dans 6 mois.

Que faites-vous ?



Ministère de la culture et de la communication

Concours interne de chargé d'études documentaires

SESSION 2016

Épreuve orale d'admission n°2

Option régie d'œuvres

17-DEC4-05283

Epreuve pratique, au choix, de technique documentaire ou d'archivistique (catalogage, analyse, indexation) ou de technique de gestion de mouvements des collections, à partir de plusieurs documents simples sur support graphique ou audiovisuel (textes, documents d'archives, photos, diapositives, films, bandes magnétiques, disque,...) suivie d'une conversation avec le jury.

(Préparation : 30 minutes ; durée : 30 minutes ; coefficient 3)

Ministère de la culture et de la communication

Concours interne de chargé d'études documentaires

SESSION 2016

Épreuve orale d'admission n°2

Option régie d'œuvres

SUJET 14 :

2 salles historiques de 40 m² avec une hauteur sous plafond de 5m sont décorées de boiseries anciennes qui doivent partir en restauration. Elles comprennent également un trumeau de miroir et une cheminée en marbre dans chaque pièce. Ces deux salles se trouvent au 1er étage d'un hôtel particulier. Leur état sanitaire est mauvais et certains panneaux sont fragilisés par une attaque d'insectes. La majorité des boiseries ne peuvent être descendues par l'escalier.

Donnez les grandes étapes d'organisation, les moyens humains et matériels nécessaires.

