



MINISTÈRE
DE LA CULTURE

Liberté
Égalité
Fraternité

Dossier de presse

Rendez-vous
aux Jardins
02—04 juin 2023
Les musiques du jardin

rendezvousauxjardins.fr
#RdvJardins

Illustration : Charlotte Gastaut / Costume 3 Pièces





Édito



© MC - Thibaut Chapotot

« Le jour point
Et, nous retrouverons demain dans le jardin
En poussières d'argent sur le rosier
Nos rêves d'enfants.
[...]
J'ai dans les yeux, les aurores des temps anciens
Et dans la tête, la chanson des temps futurs. »

Bernard Dadié, *Hommes de tous les continents* (1967)

Cette année, les Rendez-vous aux jardins s'ouvrent plus que jamais à l'évocation poétique de Bernard Dadié. Qu'on y siffle, qu'on y écoute un concert ou que l'on pense à tout ce que le jardin, dans ses sons et dans son esthétique, a inspiré de mélodies: le lien entre nature et musicalité nous frappe comme une évidence.

Entre le 2 et le 4 juin 2023, plus de 2200 parcs et jardins en France, rejoints par 400 autres à travers l'Europe, célébreront ainsi « Les musiques du jardin » en organisant, dans le cadre des vingtièmes Rendez-vous aux jardins des ateliers, des visites, des démonstrations et même des trocs de plantes!

Je vous souhaite à tous d'excellentes promenades, au carrefour de nos patrimoines naturels et culturels!

Rima Abdul Malak
Ministre de la Culture



Sommaire

- 9** Les « musiques du jardin », thème de l'édition 2023
- 11** Sélection du programme en France
 - 12** Autour du thème
 - 12 Concerts, promenades, lectures musicales...
 - 25 À la découverte des sons du jardin
 - 29 Installations sonores
 - 35 Pour le jeune public
 - 41** Ouvertures exceptionnelles et premières ouvertures
 - 49** Au gré des régions
- 63** En Europe, 19 pays participants
- 71** Les actions du ministère de la Culture en faveur des jardins
- 77** Les partenaires
- 91** Contacts
- 93** Galerie d'images



Le ministère de la Culture présente la 20^e édition des Rendez-vous aux jardins



Rendez-vous aux jardins est une manifestation qui a pour objectif de valoriser, depuis 20 ans, la richesse et la variété des parcs et des jardins et de favoriser les échanges entre les acteurs des jardins (propriétaires, jardiniers, botanistes...) et les visiteurs. Conçu sur trois jours, cet événement culturel est plus particulièrement réservé le vendredi 2 juin au public scolaire (sur rendez-vous préalables). Les jardins s'ouvriront largement à tous les publics les samedi 3 et dimanche 4 juin.

Les jardins publics et privés de tous les styles, des plus vastes parcs aux plus modestes jardins, qu'ils soient d'inspiration médiévale, contemporains, futuristes, nourriciers, conservatoires de plantes, collections, exotiques, poétiques, extravagants, ou encore scientifiques, thérapeutiques..., sont tous le fruit d'une passion humaine, de soins attentifs permanents, de savoir faire à préserver et à transmettre à nos générations de demain.

Depuis 2018, l'Allemagne, l'Andorre, la Belgique, la Croatie, l'Espagne, l'Estonie, la Hongrie, l'Italie, la Lettonie, La Lituanie, le Luxembourg, la Principauté de Monaco, la Lituanie, la Pologne, la Roumanie, le Portugal, la Slovaquie, la Slovénie, la Suisse ont choisi de s'associer à la France pour organiser des Rendez-vous aux jardins, et pour la deuxième année consécutive, des jardins de l'île de Guernesey, Angleterre participent à l'opération.

CONTACT PRESSE
MINISTÈRE DE LA CULTURE
Délégation à l'information et à la communication
Tél. : 01 40 15 83 31
Mél : service-presse@culture.gouv.fr


AGENCE OBSERVATOIRE
Tél. : 01 43 54 87 71
contact@observatoire.fr

2038 jardins
ouverts
sur l'ensemble
du territoire

3046 animations
organisées, dont
1409 sur le thème
des musiques
du jardin

580 ouvertures
exceptionnelles
et premières
ouvertures

350 jardins
répartis dans
19 autres
pays européens
participants



Les « musiques du jardin », thème de l'édition 2023

Chants des oiseaux, murmures ou tumultes de l'eau vive, musiques, poésies et littérature inspirées par les grands parcs, par les jardins ou encore par le monde végétal et la petite faune qui l'anime, le thème 2023 pour la vingtième édition des Rendez-vous aux jardins s'ouvre sur la relation intime entre la création paysagère et son environnement acoustique, qu'il soit naturel ou issu de l'imaginaire des artistes.

Du 2 au 4 juin 2023, un grand nombre de jardins proposent au visiteur une incursion sensible dans ces univers, lieux privilégiés que sont les jardins, où s'exprime une diversité à la fois visuelle et sonore.

Quatre chapitres appréhendent ce thème selon ses spécificités :

- concerts, promenades et lectures musicales qui invitent à des moments d'harmonie établis entre les différents lieux associés à des interludes musicaux choisis ;
- à la découverte des sons du jardin. Les ateliers et animations qui permettent de se familiariser, concrètement, avec l'expression sonore de l'environnement naturel des parcs et jardins, que ce soit en identifiant les chants des oiseaux, les sons émis par les insectes ou encore en comprenant les relations établies entre la flore et la faune ;
- les installations sonores qui isolent, amplifient, voire associent, les sons naturels, des plus perceptibles aux plus indécibles, à l'aide de technologies contemporaines ou traditionnelles afin de les retransmettre au plus près de leur surprenante réalité ;

- les activités destinées au jeune public qui stimulent le champ créatif des enfants à partir d'éléments naturels présents dans les jardins. Instruments de musique conçus à partir de morceaux de bois, de feuillages, de tiges de plantes pour qu'il s'imaginent leur propre univers musical.

Et s'il est vrai que la musique adoucit les mœurs, une étude publiée en mars 2021 dans la revue scientifique PNAS le confirme. Menée sous la direction de la biologiste Rachel Buxton, dans des parcs nationaux américains, cette étude met en évidence les bénéfices sur la santé, des paysages sonores issus d'un environnement naturel. Ainsi les sons de l'eau associés aux chants des oiseaux amélioreraient la santé en général, réduiraient les effets néfastes du stress, tout en favorisant la bonne humeur !





Sélection du programme en France

Autour du thème

Concerts, promenades,
lectures musicales...

La diversité des styles de jardins et des musiques compose un opus unique proposé aux visiteurs. Le public est invité à découvrir des parcs botaniques et horticoles, des jardins et des parcs structurés mais aussi des aménagements libres, aux sons de musiques classiques ou contemporaines ou encore de performances dansées sur le mode de la balade guidée ou accompagnée.

 Jardin protégé au titre des monuments historiques

 Jardin labellisé « Jardin remarquable »

 Accès gratuit



Jardins du château de Peuffeilhoux
Auvergne-Rhône-Alpes, Allier
Jardin privé



De création récente, ces jardins sont composés de multiples styles différents dont un jardin d'inspiration médiévale, un jardin régulier, un parc paysager à l'anglaise, un jardin de collection (botanique, arboretum)...

*Animations : une visite musicale mènera à 12 points musicaux différents des jardins qui diffuseront de la musique en rapport avec le style du jardin : jardin à la française, orchidarium, jardins du Tibet, du Maroc, du Kenya, chinois et les japonais.
Dimanche 4 : de 14h à 17h30*

Visite libre
Tél : 04 70 05 20 24
Route de Paris 03190 Vallon en Sully
chateaupeuffeilhoux.fr



© Delphine Burnet

Jardin des cimes Auvergne-Rhône-Alpes, Haute-Savoie Jardin public

Ce jardin de 3 ha est situé à 1 000 m d'altitude, sur le plateau d'Assy. Créé en 2008 par « Champ des cimes », entreprise d'insertion, il offre un panorama d'exception sur le massif du Mont-Blanc. Tout au long d'un parcours tant sensoriel que pédagogique, le visiteur est invité à découvrir des potagers du monde, des collections botaniques et des jardins de plantes alpines ainsi que des jardins ornementaux et des jardins nourriciers.

Animation : sieste sonore au verger. Les visiteurs pourront s'installer confortablement sur un tapis de yoga ou une couverture. Après quelques respirations et une relaxation guidée, la sieste sonore débutera tout en douceur. Les sons de la nature se fondront avec ceux des bols tibétains, le didgeridoo et d'autres instruments incroyables avec l'intervention de Delphine Burnet (enseignante et sonothérapeute) et de Florent Demaison (professeur de guitare, de handpan et de didgeridoo). Samedi 3 et dimanche 4 : de 16h30 à 18h

Prix libre
Tél : 04 50 21 50 87
447, route du docteur Davy,
Plateau d'Assy 74190 Passy
jardindescimes.com



© La rose des prairies

Jardin « La Rose des Prairies » Auvergne-Rhône-Alpes, Puy-de-Dôme Jardin privé

Jouant avec l'eau, l'ombre et la lumière, quatre jardins proposent une promenade pleine de fraîcheur. 1 600 variétés de roses anciennes, galliques, botaniques et anglaises, une belle collection de vivaces, des arbres d'ornement, des fruitiers, des chênes tricentenaires et des buis composent ces jardins. La roseraie a été dessinée et créée en 2001. Une allée est consacrée à la collection que possédait l'impératrice Joséphine à la Malmaison.

Animation : concert et animations le samedi et dimanche de 15h à 19h. Le nom des musiciens est pour l'instant en attente de disponibilité. Marie-Jo Boucry peindra dans la roseraie où elle exposera quelques-unes de ses œuvres. Lauriane Nourry, cantatrice soprano, donnera un concert. Vendredi 2 : de 14h à 17 h ; Samedi 3 et dimanche 4 : de 14h à 20h

Tarif adulte : 5€.
Tarif réduit et enfant : 4€ (reversés aux artistes et intervenants).
Gratuit pour les moins de 12 ans
Tél : 04 73 86 65 40
Dourioux 63410
Charbonnières-les-Varennes



© Chantal Folley

Parc de la Cude Bourgogne-Franche-Comté, Haute-Saône Jardin privé



Ce parc de collection est un site arboré dont le relief en fait un lieu exceptionnel. Il compte plus de 600 espèces d'arbres et arbustes à fleurs de tous les continents, plantés en forme libre ou en bosquets, en forêt ou isolés au milieu d'une pelouse. Déambulation et flânerie sont facilitées par des rampes en pente douce pour atteindre le sommet du parc et découvrir le parcours pieds nus...

Animations :

- des musiciens évolueront et animeront le parc tout au long de la journée.
- différents mécanismes musicaux animés par les éléments naturels présents dans le parc seront installés.
- les membres de l'association « Art sur Saône » poseront leurs chevalets pour peindre sur le thème de la musique, tout en exposant leurs tableaux.

Dimanche 4 : de 10h à 18h

Tarif à la discrétion des visiteurs
Tél : 03 84 95 83 98 ; 06 85 09 81 25
Rue du moulin, 70240 Mailleroncourt Charrette
parcalanglaiselacude.fr

Domaine départemental de la Roche-Jagu Bretagne, Côtes d'Armor Jardin public



Jardin de création récente, d'inspiration médiévale (plantes médicinales, potager) situé au cœur d'un espace naturel et bocager, riche d'une flore et d'une faune variées. Le domaine s'étend sur une superficie de 64 ha. Animations proposées par l'association Les Amis de la Cude.

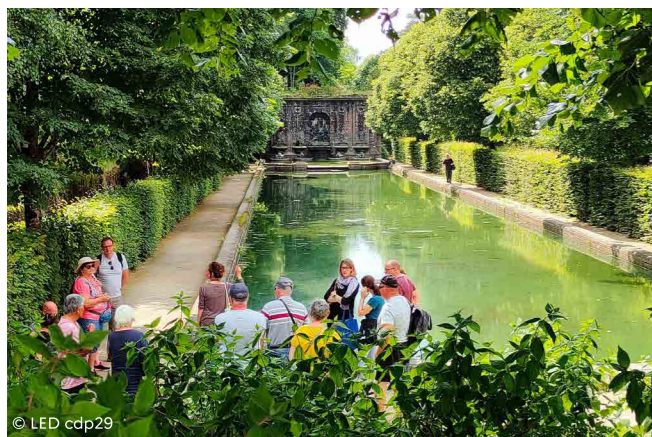
Animations : «Le Piano Voyageur», concert de musique classique ludique par Caroline Faget qui revisitera un répertoire coloré destiné à toutes les générations.

*Gratuit sur réservation (à partir de 3 ans) : billetterie.larochejagu.fr
Dimanche 4 juin : 14h, 15h30 et 17h (durée 45 mn)*

• *visite guidée du parc avec Anthony Foëzon, jardinier paysagiste du Domaine.*

Tarif : 6 € ; tarif réduit : 4 €
(prévoir chaussures de marche)
Inscription : billetterie.larochejagu.fr
Tél : 02 96 95 62 35
La Roche Jagu 22260 Ploëzal
larochejagu.fr





© LED cdp29

Chemins du patrimoine Parc du domaine de Trévarez

Bretagne, Finistère
Jardin public



Site incontournable du centre Finistère, le domaine de Trévarez est remarquable par son château, ses communs et son vaste parc d'agrément, composés ensemble pour se mettre en valeur mutuellement. Avec ses jeux d'eau, ses jardins d'inspiration française ou italienne, le parc est également célèbre pour ses importantes collections de camélias qui comptent 750 taxons soit 1 500 plants dont 160 sujets centenaires. La collection de rhododendrons est labellisée « Collection nationale d'hybrides de rhododendrons » par le CCVS (Conservatoire des collections végétales spécialisées).

Animation : « On connaît la chanson ». Sur le principe d'un quizz musical, les visiteurs seront invités à tester leur culture musicale à l'aide d'indices à chaque étape du parcours.

Samedi 3 et dimanche 4 : de 14h30 à 18h (durée : 1h15)

Ouverture du parc : samedi 3 et dimanche 4 : de 13h30 à 18h30

Gratuit, sur réservation
Tél : 02 98 26 82 79
ou reservation.trevarez@cdp29.fr
Route de Laz 29520 Saint-Goazec
cdp29.fr



© Jardin de la retraite

Jardin de La Retraite Bretagne, Finistère Jardin public



Entre la rue Elie Fréron et la rue des douves, protégé par les remparts Est de la ville, le jardin s'étend sur près d'un demi-hectare. La configuration du terrain a déterminé une série de jardins qui permettent une succession de points de vue ainsi que trois espaces très diversifiés qui communiquent entre eux par des marches ou des portes. La parcelle basse organisée autour d'un bassin abrite une collection de palmiers. Le jardin attenant est dévolu aux plantes de terrains secs.

*Animation : visite-concert
Nolwenn Arzel et ses élèves du conservatoire proposent de ressentir le jardin au son de la harpe. Une découverte du jardin sera proposée en amont du concert.
Samedi 3 : de 16h à 17h*

Gratuit, sur inscription : quimper.bzh
33, rue Elie Fréron 29000 Quimper



© Pays d'art et d'histoire Loire

Parc du château de Pocé-sur-Cisse Centre-Val de Loire, Indre-et-Loire Parc public



Le parc présente des arbres rares ainsi qu'une cascade. Au XIX^e siècle, il abritait la fonderie d'art J.-J. Ducel, dont les œuvres sont présentes sur les 5 continents.

*Animation : déambulation inédite mêlant la découverte de l'histoire du domaine et des mélodies au luth et à l'oud.
Samedi 3 : de 20h à 21h, Rdv sous le grand cèdre*

Gratuit
11, route de Saint-Ouen-les-Vignes
37530 Pocé-sur-Cisse



© Châtellenie ADS

Village-jardin d'Yèvre-le-Châtel Centre-Val de Loire, Loiret



Yèvre-le-Châtel est classé parmi « Les plus beaux villages de France ». Son patrimoine historique et architectural est mis en valeur par un fleurissement et une végétalisation sobres.

*Animation : concert sur le thème « couleurs jardins » donné dans la salle de l'atelier avec des œuvres de Fauré, Massenet, Saint-Saëns, Britten et Gounod.
Samedi 3 : 16h30*

Gratuit
Tél : 02 38 34 23 48
Village-jardin, Le Bourg 45300 Yèvre-le-Châtel
yevre-le-chatel.fr





Jardin monastique d'Eschau
Grand-Est, Bas-Rhin
Parc public



La disposition monastique ancienne des parterres en rectangles ou carrés a été reprise sous ces deux formes et adaptée au but pédagogique poursuivi : chaque carré ne reçoit qu'une seule et même plante. Afin de faciliter l'observation, leur nomenclature est établie en latin, français, allemand et alsacien, et leurs propriétés sont mentionnées. Parmi les plantations : plantes carolingiennes (Herbularius et Hortus), stomachiques, astringentes, pectorales, tinctoriales, toxiques ainsi qu'un jardin bouquetier, des arbustes et des plantes de sous-bois, des roses anciennes...

Animations : La Barcarolle, concert de musique instrumentale présenté par l'école de musique d'Eschau-Fegersheim

*Samedi 3 : 15h
promenade musicale au jardin avec Catherine et Sylvain Piron. Spectacle de contes, musiques, chants et sons produits par divers instruments
Dimanche 4 : de 14h à 18h
Ouverture du jardin : samedi 3 et dimanche 4 : de 14h à 18h*

Gratuit
Rue de la 1^{ère} division blindée 67114 Eschau
jardinmonastique-eschau.alsace



Parc du château de Pange
Grand-Est, Moselle
Jardin privé



Œuvre du paysagiste Louis Benech, le jardin se compose d'allées rectilignes, de pelouses tondues, d'ifs en topiaire, de statues et de chambres de verdure. Son dessin, sobre et régulier, est en accord avec le classicisme de la demeure. Prairies fleuries, hautes herbes, touffes échevelées de graminées, rosiers anciens, camaïeu de vivaces : liberté et simplicité font résonner dans ce tracé mesuré la campagne environnante.

*Animations : danse et concert. Camilla Cason, danseuse et chorégraphe réalisera une performance sur le rituel de la tarentelle suivie par un concert intitulé Kilesi, de la chanteuse et musicienne Alvie Bitemo. Kilesi mêle le blues, la soul, le folk et des sonorités congolaises.
Samedi 3 : de 18h à 19h30 ; dimanche 4 : de 15h à 16h30*

Entrée libre sur réservation :
reservation@chateaudepange.fr
ou au 06 63 85 11 63
Tél : 03 87 64 04 41
3, allée des tilleuls 57530 Pange
www.chanteaudepange.fr



Jardin des Tuileries
Île-de-France, Paris
Jardin public -
Patrimoine mondial
de l'UNESCO



Le jardin occupe 22,4 ha entre le Louvre et la place de la Concorde. Sa structure héritée d'André Le Nôtre a été remaniée au cours des années 1990 par les paysagistes Pascal Cribier et Louis Benech. Il compte cinq jardins plantés de 3 000 arbres.

Animations :

- visites-ateliers « A l'écoute de la nature ». Découverte en famille des sons de la nature par une expérience multisensorielle menée par l'artiste Karine Bonneval afin d'écouter les plus discrètes musiques d'un jardin urbain.
Samedi 3, dimanche 4 : toutes les heures entre 9h et 11h, entre 15h et 17h*
- promenade musicale avec les Chanteurs d'oiseaux, Johnny Rasse et Jean Boucault. Accompagnés d'un musicien, les deux artistes mêlent leur chant à celui des oiseaux.
Samedi 3 juin : de 11h à 12h*
- visite-découverte de la bioacoustique. Un acousticien spécialiste des sons de la nature fera découvrir les différentes musiques du jardin des Tuileries en compagnie du collectif Biophonia dont les sons produits par la faune mais également par les humains. Samedi 3 et dimanche 4 : de 9h30 à 11h et de 14h30 à 16h. Sur réservation : ticketlouvre.fr*

- atelier « Chanter le jardin ». Tout au long du weekend, chacun sera invité à l'écriture d'une chanson collective inspirée par leur promenade dans le jardin et avec l'aide d'un musicien pour mettre les paroles en musique. Samedi 3 et dimanche 4 : de 11h à 18h*
- la musique aux Tuileries : une histoire méconnue. La visite-promenade sera assurée par Emmanuelle Héran, conservatrice en chef au musée du Louvre, responsable des collections des jardins. Elle évoquera le rôle de la musique dans ce jardin depuis 450 ans. Samedi 3 : de 15h30 à 17h. Dimanche 4 : de 10h30 à 12h et de 15h30 à 17h*
- les musiciens de l'Orchestre de Paris déambuleront au milieu des bosquets et des bassins et proposeront quelques duos improvisés. De 16h à 18h, trois duos se relaieront à trois endroits du jardin pour un moment musical de quinze minutes avant de se retrouver à 18h autour des roseraies, près du bassin octogonal, pour un final à six. Samedi 3, dimanche 4 : de 16h à 18h30*

Animations gratuites
Avenue du Général Lemonnier
75001 Paris
louvre.fr





© Y. Monel

Parc et jardins de l'abbaye de Royaumont Île-de-France, Val-d'Oise



Le parc arboré autour de l'abbaye royale du XIII^e siècle est parcouru de canaux et comprend deux jardins : un jardin d'inspiration médiévale dédié aux plantes magiques et un jardin à la française dessiné en 1912 par le paysagiste Achille Duchêne.

Animations :

- « Chantons et dansons le festival ». La chef de chœur Iris Thion, le chorégraphe Tom Grand Mourcel et la violoncelliste Marie Ythier invitent le public à une découverte insolite d'œuvres programmées au Festival de Royaumont 2023. Samedi 3 : de 16h30 à 17h30
- « Les Pontikis » : un opéra par et pour les enfants (à partir de 4 ans). Grimés en souris, les enfants de l'école Paul Eluard 2 d'Argenteuil entonnent des airs de Bach, Rameau ou Purcell, accompagnés par l'ensemble Le Consort Samedi 3 : de 15h à 16h
- promenade à l'écoute de la nature en compagnie de Marc Namblard, audio-naturaliste. À l'aide de micros, il capte les moindres sons de la nature, dont les cris des oiseaux, les vrombissements des insectes et les coassements des amphibiens. Dimanche 4 : 8h30
- « Le jardin » un spectacle musical pour les enfants écrit par Laurent Contamin, mis en musique par Johanne Mathaly, premier prix de violoncelle du conservatoire de Lyon au son d'un instrument de musique inventé et réalisé par Maxime Echardour. Dimanche 4 : de 11h30 à 12h30

- *Sieste dans les jardins aux sons relevés dans la nature par Marc Namblard dont le cri sec du pic noir, le brame du cerf, le bourdonnement des abeilles, les stridulations des grillons ou encore le chant de la mésange charbonnière. Dimanche 4 : 14h*

Tarif : 10€ pour la journée
95270 Asnières-sur-Oise

Le Jardin de Balata Martinique Jardin privé



Bambous craquant au vent, colibris danseurs, fleurs tropicales chatoyantes, étang où s'épanouissent des nymphéas exotiques, feuillages surprenants, collines ombragées et vues sur la mer... ce jardin botanique de 2 ha est un immense parc de plantes exotiques et de forêt tropicale. La balade s'effectue parmi les hibiscus, les palmiers royaux, les orchidées sauvages, les balisiers... soit plus de 3 000 espèces de plantes tropicales !

Animation : concerts de l'ensemble vocal aKapela (chansons profanes de la Renaissance, chants de la Caraïbe, polyphonies du XX^e siècle)

Samedi 3 : 14h30, 15h15, 16h et 16h45

Tarif : 16€ (adulte) 11€ (enfant),
nombre de places limité
Réservation :
Tél : 05 96 64 48 73
ou contact@jardindebalata.com
Route de Balata 97234, Fort-de-France
jardindebalata.com

Parc du domaine des Prévanches Normandie, Eure Jardin privé

Deux grands axes structurent le site : une double allée de tilleuls et une avenue de bouleaux de l'Himalaya. De vastes prairies et un environnement travaillé à l'anglaise encadrent le manoir anglo-normand.

Animations :

- concert (Fauré, Schubert, Wagner) dans le salon de musique du château.
- Dimanche 4 : de 17h à 18h
18 personnes maximum
Réservation : hdebonardi@manoirdesprevanches.com
visite guidée avec le propriétaire qui présentera le parc. Dimanche 4 : de 15h à 16h et de 16h à 17h

Tarifs : 7€, 4€ pour les moins de 12 ans
Tél : 02 32 36 83 88
27120 Boisset-les-Prévanches
manoirdesprevanches.fr

Jardins de l'île de Tatihou Normandie, Manche Jardin privé

Ces jardins, protégés par le Conservatoire du littoral, abritent une grande variété de flore et de faune. Ils sont organisés selon trois thématiques : un jardin botanique, un jardin maritime et un jardin d'acclimatation.

Animation : chorégraphies dans les jardins « Les sons et les parfums ». Liz Faris est chorégraphe et danseuse. Elle présentera six petites pièces pensées pour les jardins de l'île Tatihou. Elle s'inspire des sons et des parfums des plantes situées dans différents espaces de l'intra-muros, ancien lieu de quarantaine. Elle dansera sur des morceaux choisis du répertoire de Ravel et de Debussy. Samedi 3 et dimanche 4 : de 15h15 à 16h30

Tarif : 10€ et 5,50€ (3-18 ans)
Île de Tatihou 50550 Saint-Vaast-la-Hougue
manche.fr
27120 Boisset-les-Prévanches
manoirdesprevanches.fr



© Le Crapaud à Trois Pattes

Jardin du crapaud à trois pattes Normandie, Seine-Maritime Jardin privé

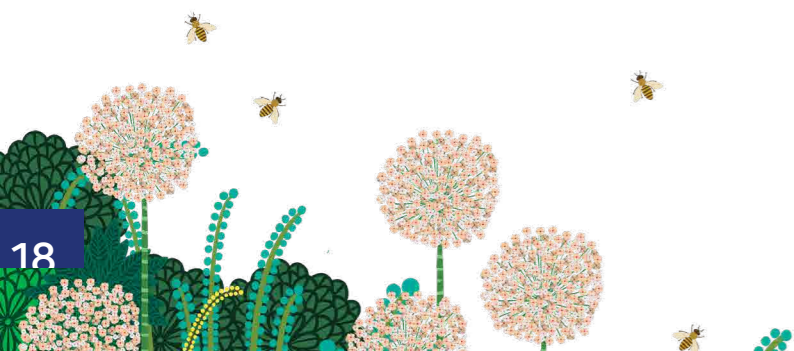


Le crapaud à trois pattes est un symbole Feng Shui incarnant la prospérité et la richesse. Le jardin est composé de différentes chambres végétales, cernées de charmillles, les parterres fleuris font se côtoyer des arbres majestueux, des petits buissons éclectiques où les salades, les coquelicots et les choux sont installés.

Animations :

- Leonor Stirman spectacle Panier Piano Samedi 3 : de 17h à 19h30
Tarif : participation conseillée de 10€ pour l'artiste
- les peintres en liberté
Dimanche 4 : de 10h à 20h
- exposition de sculptures dans le jardin Samedi 3 et dimanche 4 : de 11h à 20h
- concert d'Aleksandr Gonobolin, ancien premier violon de l'orchestre symphonique de Kiev, compositeur. Au programme : Monti, Albinoni, Bach, Gounod, Massenet, de Falla, Piazzola, Gonobolin. Dimanche 4 : de 18h à 19h30
Tarif : participation conseillée de 10€ pour l'artiste
- visite du jardin
Samedi 3 et dimanche 4 : de 10h à 22h

Tarifs jardin : 7€ pour les deux jours
Inscription et réservation :
lecrapaudatroispattesjimdofree.com
Tél : 06 73 21 54 78
14, rue de la Houssaye Béranger 76270
lecrapaudatroispattes.jmdo.com





Jardin-clos du manoir du Fay
Normandie, Seine-Maritime



Jardin de 3 200m², où la nature a repris ses droits ces dernières années. Peu à peu remis en valeur, le jardin clos est parsemé d'espèces rustiques, locales et de fruitiers. Une haie palissée de pommiers et de poiriers anciens, une charmille et une vigne luxuriante donnent sa structure au jardin.

Animations à l'occasion de l'inauguration du labyrinthe :

Accueil des scolaires le vendredi : de 10h à 16h

- diffusion cinématographique en plein air / exposition sur le chant des oiseaux / ateliers multiples / jeux sur place / lectures au jardin / visites commentées du jardin / visites du manoir / animations de l'école de musique : représentation théâtrale / concert de jazz

Vendredi 2 : de 10h à 23h59

Samedi 3 : de 10h à 21h

Dimanche 4 : de 10h à 16h

Gratuit

Inscription souhaitée sur certains ateliers

sur manoirdufay.com

Tél : 02 35 35 24 61

Rue des zigs-zags 76190 Yvetot

manoirdufayasso.com



Jardin de l'abbaye de la Sauve Majeure
Nouvelle-Aquitaine, Gironde



Inscrit sur la Liste du patrimoine mondial de l'Humanité par l'UNESCO. Autour d'une grande prairie et de beaux arbres, le site de l'abbaye se déploie à ciel ouvert sur plus de deux ha enclos d'un mur d'enceinte. L'abbaye tire son nom de la « Silva Major » : la grande forêt. Chef-d'œuvre de l'art roman et édifée entre le XI^e et le XIII^e siècle, elle est célèbre pour ses chapiteaux.

Animations :

- danse-performance. Première publique en Gironde d'un dialogue corps-musique sur une création de de Sohrâb Chitan
Dimanche 4 : de 15h à 16h et de 16h à 17h
- visite libre
Vendredi 2, samedi 3 et dimanche 4 : de 10h à 13h15 et de 14h à 18h

Tarifs : 6€, gratuit pour les moins de 26 ans

14, rue de l'abbaye 33670 La Sauve

la-sauve-majeure.monuments-nationaux.fr

Conservatoire des légumes anciens du Béarn
Nouvelle-Aquitaine, Pyrénées-Atlantiques

Ce jardin est composé de plantes aromatiques et tinctoriales, d'une centaine de variétés anciennes de fruitiers dont une collection de 70 pommiers du massif pyrénéen et de la région, et d'une haie fruitière de 150 arbustes de 32 espèces différentes. L'ensemble est cultivé suivant les techniques de conservation du sol et de l'agroforesterie.

Animations :

- concert des *Enchanteurs Insolites au jardin-verger*
Vendredi 2 : de 19h30 à 21h
Sur inscription : helloasso.com
Tarif : 8€, gratuit pour les moins de 14 ans, tarif réduit pour les adhérents du CLAB.
- animation musicale par les *Canons d'Assat*
Dimanche 4 : de 11h à 12h
Gratuit
- visite guidée avec Hubert qui racontera de belles histoires sur les plantes et leurs relations avec les hommes depuis la nuit des temps. Il fera découvrir le jardin-verger conservatoire d'une manière atypique !
Samedi 3 et dimanche 4 : à 11h, 14h et 16h (durée de 1h15 à 1h30)

Tarifs : 8€, gratuit pour les moins de 10 ans, tarif réduit pour les adhérents du CLAB

- visite libre au jardin-verger. Des bornes informatives et interactives sont présentes sur le site en différentes langues pour une accessibilité de tous
Samedi 3 et dimanche 4 : de 10h à 17h

Tarifs : 4€, gratuit pour les moins de 10 ans et les adhérents du CLAB

Tél : 05 59 60 78 03

jardinverger64@gmail.com

3 bis route du bois 64510 Assat

clab64.fr



Domaine de Rieussec
Occitanie, Hérault



Ce parc de 4 ha abrite des jardins à la française créés en 1860 traversés par une longue allée de buis, et en contrebas, par le ruisseau du Rieussec. Il comprend également un jardin à l'anglaise en terrasses et un plan d'eau. L'espace boisé est planté d'oliviers centenaires, de pins pignons, de sapins d'Espagne plantés par trois, en référence à une coutume religieuse liée à la Sainte-Trinité, d'hêtres, de frênes, d'ormes et d'une allée de buis et de mûriers blancs.

Animations :

- concert de harpe en fin d'après-midi par la soliste internationale Clélia Munoz Mertens
Entrée payante pour le concert : 8€
- Visite commentée et gratuite des jardins et des chais
Samedi 3 et dimanche 4 : de 10h à 19h

Tél : 04 67 57 54 11

Route d'Aniane 34150 Gignac

domaine-de-rieussec.com



© Eric Need
Jardin de la Garenne Lemot
Pays de la Loire,
Loire-Atlantique
Jardin public



Séduit par les chaos de rochers, les coteaux escarpés des rives de la Sèvre et le château médiéval de Clisson, le sculpteur François-Frédéric Lemot a composé sur ces anciennes terres de chasse, à partir de 1805, un parc pittoresque empreint de ses souvenirs d'Italie. Le paysage s'est ainsi enrichi de pins parasols, de temples à l'antique ou encore d'une ferme «à l'italienne» qui offrent de multiples points de vue.

Animation : programmation musicale

- *marche musicale en solo avec Matthieu Prual*
Samedi 3 : 10h
- *marche musicale en quartet*
- *Samedi 3 : 17h et dimanche 4 : à 11h et à 16h*
Composition orale, saxophone soprano : Matthieu Prual, clarinette Mi B : Carol Robinson. Saxophone alto : Gabriel Lemaire. Percussions glanées in situ : Philippe Foch.
Une coproduction Les Mouflons, Athénor CNCM Scène nomade.

Gratuit

Dans la limite des places disponibles, réservations possibles au
02 40 54 75 85 ou
garenne.lemot@loire-atlantique.fr
Avenue Xavier Rineau 44190 Gétigné
grand-patrimoine.loire-atlantique.fr

Jardins du donjon de Ballon
Pays de la Loire, Sarthe
Jardin privé



Les jardins créés dans les années 1960 sont d'inspiration médiévale renaissance. Il comprend une allée de tilleuls bordée de massifs de plantes vivaces et de pivoines arbustives ainsi qu'une allée des topiaires constituée d'une trentaine de buis taillés en formes variées. Deux chemins conduisent au sommet de la motte féodale, le long de la haie de chênes verts ou par le berceau de hêtres. La motte est plantée d'un verger d'arbres fruitiers botaniques. La descente de la motte mène à la roseraie où sont plantés sept massifs triangulaires réunissant une centaine de variétés de roses anciennes ainsi que des clématites et un mur de roses, long de 80 mètres.

Animation : balade musicale animée par Körrus au son d'un handpan, un instrument à percussion métallique en forme de soucoupe volante et aux sonorités douces et envoûtantes. Il jouera des compositions originales inspirées de la nature, du monde médiéval, celtique et fantastique.
Samedi 3 : de 14h30 à 18h30
Dimanche 4 : de 10h30 à 13h et de 14h30 à 18h30

Tarifs : 5€ et 3€ de 7 à 15 ans
19, rue du château 72290 Ballon-Saint-Mars

Jardin de l'atelier du Mille Pattes
Provence-Alpes-Côte d'Azur,
Alpes-de-Haute-Provence
Jardin privé



Ce jardin discret d'où Forcalquier se dévoile, est composé de plusieurs chambres végétales dédiées aux plantations de terrains secs et ombragés. Il abrite l'Atelier du Mille Pattes, créateur de poteries.

Animations : des lectures musicales seront proposées chaque jour ainsi qu'un concert le samedi.
Samedi 3 et dimanche 4 : visites guidées du jardin à 10h30 et à 15h
Samedi 3 : concert à 18h30 sur réservation :
latelierdumillepattes@gmail.com
Tél : 06 52 32 89 86

Entrée libre et gratuite
3, rue des Trinitaires 04300 Forcalquier

Parc Bortoli - Société d'horticulture et d'arboriculture des Bouches du Rhône
Provence-Alpes-Côte d'Azur,
Bouches-du-Rhône
Jardin public



Créés sur un ancien domaine agricole du XIX^e siècle, le parc et le jardin expérimental s'étendent sur 2 ha et abritent de nombreux arbres dont des platanes centenaires, des fruitiers, des rosiers et diverses vivaces ainsi qu'une collection d'oliviers et des plantes médicinales rares cultivées sous serre.

Animation : concert d'Eléonore Clovis
Dimanche 4 : de 17h à 19h30

Gratuit sur inscription :
info@societe-horticulture-bdr.com
(30 personnes maximum)
2, chemin du lancier 13008 Marseille

Jardin Alexandre I^{er}
Provence-Alpes-Côte d'Azur, Var
Jardin public

Agrandi de 5 000 m², le jardin s'étend désormais sur 20 000 m² agrémentés de 350 arbres, 5 000 essences méditerranéennes et 350 plantes aquatiques. La promenade, complètement redessinée, est jalonnée d'escaliers d'eau et de bassins d'agrément dont le bassin aux poissons qui a été restauré. Le kiosque à musique a été réhabilité.

Animation : dimanche en musique, concert classique dirigé par René Pierre Faedda à la tête de l'ensemble instrumental de Toulon et du Var.
Dimanche 4 : de 16h30 à 17h30
Tél : 04 94 36 83 30

Gratuit
Boulevard général Leclerc 83000 Toulon
metropoletpm.fr



© Mairie de Six-Fours
Jardin de la villa Simone
Provence-Alpes-Côte d'Azur, Var
Jardin public, première participation



Datant du XIX^e siècle, le site abrite sur 1 ha, un parc à l'anglaise arboré de pins et de platanes centenaires, un jardin vivrier (potager, verger) et un jardin zen. L'eau y est omniprésente avec un lavoir et des fontaines.

Animations : concerts et danse

- *ensemble à cordes et à vent, jazz et musiques actuelles*
Samedi 3 : à partir de 10h
- *flûtes, trompettes, trombones, musiques actuelles et danse*
Samedi 3 : à partir de 14h30
- *chorale, violoncelles et clarinette, éveil musical*
Dimanche 4 : à partir de 10h
- *divers ateliers et animations durant les deux jours : linogravure avec Denis Robinot. Fabrication de badges. Création de terrariums. Réalisation de carillons. Stand de la Ligue de Protection des Oiseaux (LPO). Bar à «Sirop-thé». Création de masques végétaux, empreintes d'argile, fleurs en pomme de pin. Petits instruments de musique avec l'association «Les amis de Janas et du Cap Sicié». Jardin musical (seulement le samedi 3 juin). Initiation à l'aquarelle (seulement le samedi 3 juin à partir de 14h30). Remise des prix du concours «Jardins et Balcons Fleuris» (11h).*

Gratuit
Samedi 3 et dimanche 4 : de 10h à 12h30
et de 14h30 à 17h30
200, avenue Audibert 83140 Six-Four-Les-Plages

À la découverte des sons du jardin

Identifier les sons des habitants du jardin grâce à des jeux et à des QR codes disséminés dans les jardins, mais aussi par l'observation proposée aux visiteurs et la connaissance des spécialistes en charge d'assurer la médiation entre ce qui est vu et ce qui est entendu.

Jardin du château de Drée Bourgogne-Franche-Comté, Saône-et-Loire



Le parc à la française s'étend sur 10 ha. Les jardins s'articulent autour d'un axe central et de trois terrasses. Sur la première terrasse, 25 000 buis ont été replantés pour former un parterre de broderies. La promenade continue par le jardin des topiaires où des ifs sculptés entourent un bassin. La perspective s'achève par un long tapis vert et un vaste miroir d'eau où se reflète la façade du château. En lieu et place de l'ancien potager, se trouve une importante roseraie de forme elliptique plantée de quelque 1 300 rosiers d'une vingtaine de variétés.

*Animation : des QR codes seront disséminés dans le parc permettant de découvrir des sons de la nature, des animaux et des éléments naturels.
Vendredi 2, samedi 3 et dimanche 4 : de 10h à 18h*

Tarif : 7 € ; gratuit pour les moins de 7 ans
Tél : 03 85 26 84 80
Drée 71800 Curbigny
chateau-de-dree.com



Jardin de Mireille Centre-Val de Loire, Indre-et-Loire Jardin privé

Plus de 500 arbres et arbustes, 500 rosiers, 1 000 vivaces, 120 grimpantes et 200 plantes de terre de bruyère animent les 10 000 m² de ce jardin dédié aux voyages à travers le monde de sa propriétaire. Cette année, la Touraine, l'Anjou et la Bretagne seront mis à l'honneur.

*Animation : la propriétaire commentera les différentes musiques du jardin, réelles ou imaginaires.
Samedi 3 et dimanche 4 : de 14h à 19h*

Tarif : 4€, gratuit pour les moins de 18 ans
Tél : 02 47 24 99 39
La Petite-Bonne 21, route de Meigné 37330
Channay-sur-Lathan
lejardindemireille.fr

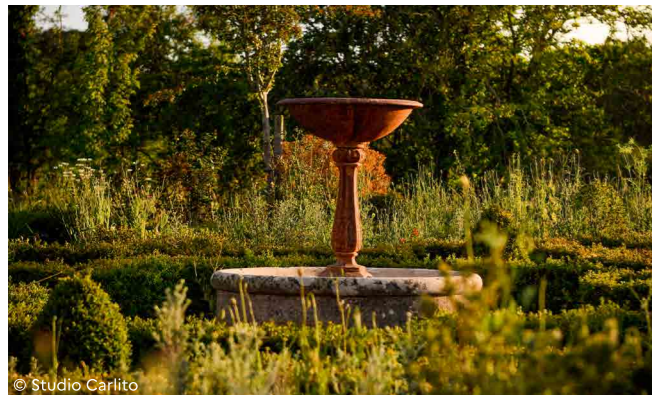
Parc du musée Edgar Clerc Guadeloupe Jardin public



Un vaste parc paysager et un jardin de plantes médicinales entourent le musée consacré au passé amérindien de la Guadeloupe.

Animations :
- à la découverte des sons du jardin avec l'association 100%ZEB. L'animation se déroulera en deux parties et proposera de découvrir de façon ludique les responsables des sons du jardin.
1^{ère} partie : jeux pour reconnaître les sons du jardin.
2^{ème} partie : réalisation d'un instrument avec des végétaux (sifflet, chacha etc.).
Samedi 3 et dimanche 4 : de 10h à 12h et de 14h à 16h
- exploitation et initiation musicale, atelier ludique ouvert à la famille. L'artiste Stéphane Nabajoth, intervenant en médiation culturelle et artistique, invite à la découverte de multiples sons de manière ludique et festive.
Samedi 3 : 10h et 14h.

Animations gratuites sur inscription :
musee.edgar.clerc@cg971.fr
Tél : 05 90 23 57 57
440, route de la Rosette 97160 Le Moule



**Jardins du château d'Hardelot,
Centre culturel de l'Entente
Cordiale**
Centre-Val de Loire, Indre-et-Loire
Jardin public



Petit bijou du patrimoine, le château d'Hardelot domine la réserve naturelle du marais de Condette. Ce lieu atypique est dédié à l'histoire mouvementée des relations entre la France et la Grande-Bretagne. Des jardins paysagers invitent à la déambulation parmi des espaces de verdure qui relatent à leur manière les relations d'amour et de désamour entre les deux pays.

Animations :

- *Electroplume : communs, rares ou exotiques, les oiseaux ont tous une mélodie, un rythme à faire entendre. Christophe Piot a tendu l'oreille et propose une sélection poétique et rythmée. Samedi 3 et dimanche 4 : de 17h à 17h45*
- *inauguration d'un parcours sensoriel, balade dansée et créative par les Ateliers du pas de côté. Dimanche 4 : de 10h30 à 11h30*
- *Animations sur inscription / réservation : www.chateau-hardelot.fr ou 03 21 21 73 65*
- *Animations sur la réserve naturelle du marais de Condette*
- *autour de la botanique et des instruments de musique*
- *Dimanche 4 : de 15h à 18h*
- *découvrir les chants des oiseaux au cours d'une visite guidée*
- *Dimanche 4 : 10h*

Animations sur inscription
réservation : eden62.fr ou 03 2132 13 74
1, rue de la Source 62360 Condette
chateau-hardelot.fr



Arboretum d'Harcourt
Normandie, Eure
Jardin public



L'arboretum d'Harcourt constitue une véritable collection botanique de plus de 400 espèces d'arbres dont les plus vieux ont près de 200 ans. Son histoire est marquée par les grands noms du monde horticole, tels que Delamare, Michaux, Pépin, Vilmorin... qui sont intervenus depuis sa création en 1810.

Animation : à la recherche des sons de l'arboretum
Cette visite d'exploration, menée par un guide du domaine, sera ponctuée d'expériences insolites et de moments d'écoute et de contemplation. Des instants ludiques et sensoriels à partager en famille pour découvrir le jardin autrement.
Samedi 3 et dimanche 4, de 11h à 12h et de 15h à 16h.
Visite libre : samedi 3 et dimanche 4, de 10h30 à 18h30

Visite gratuite, sur inscription :
Tél : 02 32 46 29 70
13, rue du Château 27800 Harcourt
harcourt-normandie.fr



**Jardin botanique
de la villa Thuret**
Provence-Alpes-Côte d'Azur,
Alpes-Maritimes
Jardin public

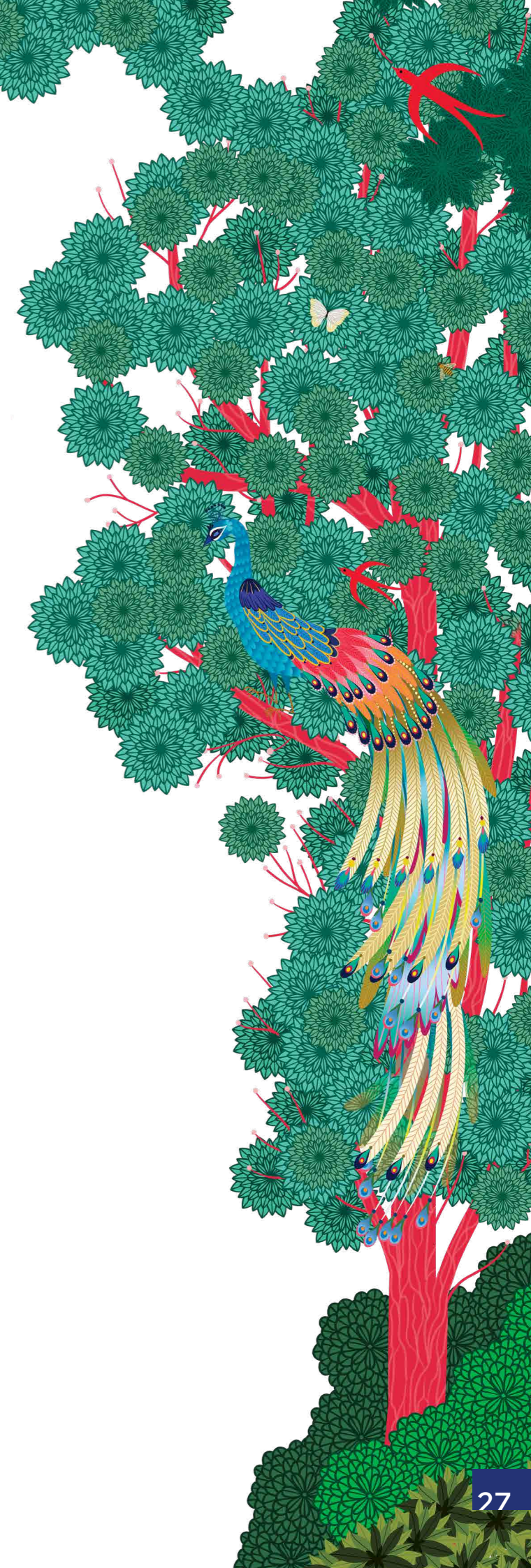


Jardin botanique de France, Maison des illustres Jardin botanique historique inspiré du style des jardins romantiques du XIX^e siècle, il est dirigé par l'unité expérimentale Villa Thuret de l'INRAE Paca. Il conserve des collections d'arbres et d'arbustes exotiques dans un parc paysager de 3,5 ha.

Animations :

- *à l'aide de jeux pédagogiques et d'ambiances sonores, les visiteurs se familiariseront avec certaines familles d'insectes du jardin et découvriront à quels animaux correspondent les différents chants, cris, bourdonnements enregistrés dans le jardin.*
- *animation du CPIE des îles de Lérins et pays d'Azur : un stand de confection d'instruments à vent ou à percussion, à partir d'éléments du jardin ; écoute de chants d'oiseaux du jardin et reconnaissance de certaines espèces ; sensibilisation sur l'impact de la pollution sonore.*
- *inauguration de l'exposition d'art contemporain des artistes no-made.*
- *Dimanche 4 : de 10h à 17h30*

Entrée libre et gratuite
90, chemin Raymond 06160 Cap d'Antibes



Installations sonores

Elles interrogent la perception audible des parcs et des jardins, tout en proposant des interprétations. « Surréalistes » ou issues d'une réalité « exacerbée », certaines de ces installations captent les variations enregistrées au cours de la croissance des plantes et les traduisent en notes musicales, transcrites et associées à des compositions contemporaines.

Jardins du château de Talcy Centre-Val de Loire, Loir-et-Cher Jardin public

Le domaine, d'une superficie de 7 ha, abrite un jardin à la française, ainsi qu'un potager et un verger de collection couvrant 1 ha déclinant de nombreuses formes palissées. Cette ancienne demeure seigneuriale a été bâtie à partir de 1520 par un banquier italien. Cassandre, la fille du premier propriétaire, a inspiré au poète Ronsard les célèbres vers « Mignonne, allons voir si la rose... ».

Animation : artiste sonore, Eric La Casa invite les visiteurs à porter leur attention sur le présent du jardin au plus près du réel tout en interrogeant leur perception du lieu. Tout au long de la saison estivale, des flashs codes disséminés dans le jardin leur proposeront d'écouter de courts podcasts sur le temps du jardin et du paysage de Talcy, mêlant témoignages des jardiniers et archives sonores.

Plein tarif : 6€ ; tarif réduit : 5€ ;
gratuité pour les moins de 26 ans
Inscription et réservation : chateau-talcy.fr
Samedi 3 et dimanche 4 : de 9h30 à 12h30
et de 14h à 18h
Tél : 02 54 81 03 01
Rue du Château 41370 Talcy



Roseaie de Morailles Centre-Val de Loire, Loiret Jardin privé

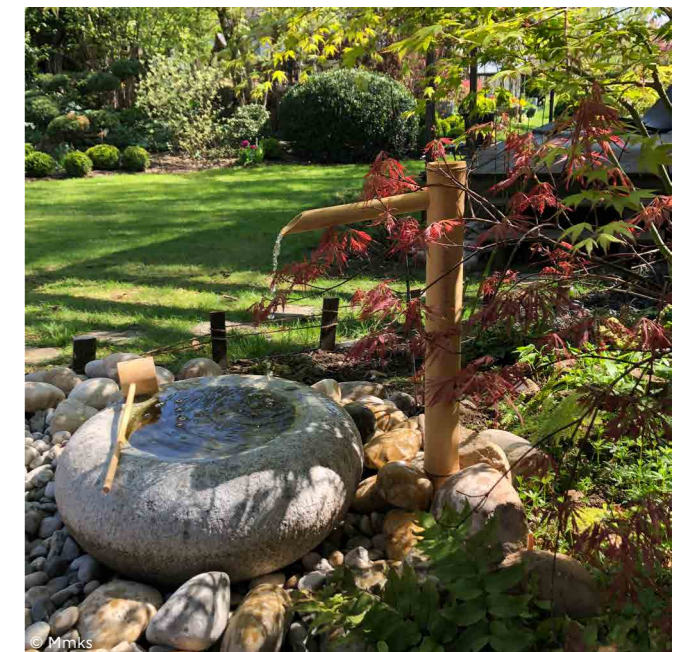


L'ensemble du jardin est composé d'un jardin de collection (botanique, arboretum) et d'un jardin vivrier (potager, verger, jardins familiaux, jardin de simple).

À la fin des années 1980, André Eve rosieriste, obtenteur mondialement connu, commence par créer des haies champêtres. Une façon de préserver la biodiversité et d'encourager les mélanges d'espèces : les prémices d'une roseraie qu'il veut différente, associant les vivaces aux nombreuses variétés de roses (anciennes, botaniques et roses modernes). 700 variétés de roses anciennes côtoient ici plus de 600 vivaces (géraniums, delphinium, nepetas, graminées, etc.). La roseraie couvre aujourd'hui une superficie de 5 000 m² environ.

Animation : sieste musicale. Se détendre à sa guise, allongé sur une couverture, une chaise-longue ou à même le sol. Se laisser louvoyer, yeux mi-clos, entre somme et contemplation, rêverie et papillonnage acoustique... Boris Trouplin s'occupe du paysage sonore, spatialisé des ambiances voyageuses, et promène ses bourdons, flûtes, et autres échos mélodiques.

Entrée libre et gratuite
Dimanche 4 : à 15h30
Tél : 02 38 30 23 87
1, rue André Eve 45300 Pithiviers-le-Vieil



Jardin de l'escalier Grand-Est, Bas-Rhin Jardin privé



Le jardin est un mélange de styles entre espace arboré, jardin potager, verger, forêt de bambous. Une pergola marque l'entrée dans le jardin. L'allée gravillonnée qui se déroule entre un jardin méditerranéen et un jardin d'ombre conduit au potager inspiré des carrés de simples médiévaux. Un bassin crée une transition avec le verger de rosacées, qui débouche sur un jardin zen cerné de bambous. Le parcours s'achève dans l'agora avec son pavillon sur pilotis d'influence japonaise.

Animation : une musique créée par Kami Helder assurera l'ambiance sonore d'un parcours présentant une exposition de ses photographies, mise en scène avec des haïkus de Pascal Papillon, peints sur des pierres par Anne Bevilacqua. Samedi 3 et dimanche 4 : de 14h à 18h

Tarif : 5€ ; 3€ (enfants plus de 10 ans et étudiants)
Tél : 06 08 69 55 68
10, rue de Pfaffenhoffen 67170 Brumath
a-lescalier.com



Jardin des énergies, Musée Électropolis Grand Est, Haut-Rhin

Jardin public, Musée de France

Le jardin, de création récente, occupe une surface de 12 000 m² dédiés au digital, au gigantisme des machines et à la smart-cité. La « Fée Électricité » y livre tous ses secrets à découvrir parmi les végétaux de ce jardin qui fait aussi la part belle aux plantes locales.

Animation : le public est convié à découvrir la « musique des plantes » du jardin des énergies avec Jean Hurter, musicien et chercheur en musique botanique. Les plantes émettent une activité électrique à très haute fréquence. En plaçant des capteurs sur les racines, feuilles ou fleurs, les variations sont traduites en notes de musique à l'aide d'un petit dispositif électronique. Les visiteurs pourront assister à des petits concerts de « musique végétale » à travers des duos improvisés entre les plantes et le musicien.

Tarif : 5 € (à partir de 4 ans) à l'accueil du musée
Samedi 3 : 11h – 17h
Dimanche 4 : 14h30 – 17h
Tél : 03 89 32 4850
55, rue du Pâturage 68200 Mulhouse
www.musee-electropolis.fr

Jardin du château d'Esquelbecq Haut-de-France, Nord

Jardin privé



Ce jardin à compartiments est un exemple unique de jardins flamands Renaissance : symétrie, perspectives courtes, haies, fruitiers palissés, potager, plantes aromatiques et médicinales. Le jardin se compose de deux parties distinctes, dont l'une à l'Est, est visible depuis la place du village : une croix dont le tracé des allées est bordé de fruitiers palissés le long d'un treillage, souligné de bordures de buis. À l'ouest, un jardin potager à compartiments est divisé en 8 parcelles rectangulaires avec plus d'une centaine de fruitiers anciens en contre espaliers dont une majorité de poiriers et de pommiers.

Animation : dans le cadre « d'Art au Jardin 2023 », exposition d'art contemporain « Paysage sonore » avec la participation de 12 artistes, dont le commissariat est assuré par A. de Bourbon Parme. Les œuvres sont à expérimenter en tant que sources sonores (Anne-Laure Cros, Virginie Cavalier, Mirna Maalouf), révélateur (Léa Dumayet), amplificateur de l'environnement sonore (Christian Delécluse), bribes de paysage sonore en provenance d'un ailleurs lointain ou proche (Felix Blume, Mirna Maalouf), personnel ou collectif (Dominique Blais, Dimitri Vazemsky, Erick Flogny, Bertrand Planes et Olivier Lasson). Samedi 3 (vernissage) et dimanche 4 : de 10h à 18h

Tarif : 5€
Tél : 03 28 62 88 57
10 place Alphonse Bergerot 59470 Esquelbecq
chateau-esquelbecq.com

Jardins de la MSH Paris Nord Île-de-France, Seine-Saint-Denis

Jardin privé



Parc paysager à l'anglaise.

Animations :

- « À l'écoute du jardin, balade sonore ». Visite du jardin par Diane Schuh et Paul Goutmann
Vendredi 3 : de 14h à 15h
- « Écouter et composer l'espace sonore du Jardin ». Atelier au studio animé par David Fierro, Paul Goutmann et Diane Schuh.
Vendredi 3 : de 15h à 16h30
- « Mycelium garden ». Visite de l'installation sonore par Diane Schuh.
Vendredi 3 : de 16h45 à 17h30
- « Le préau épris du pré ». Installation sonore et performance musicale au jardin par Philippe Caillot et Eliot Allegrini
Vendredi 3 : de 17h30 à 18h15
- « Improvisations mixtes au Jardin ». Concert par les élèves du conservatoire de Saint-Denis.
Vendredi 3 : de 18h30 à 19h30

Animations gratuites

Maison des Sciences de l'Homme Paris Nord. 20, avenue Georges Sand 93210 Saint-Denis
mshparisnord.fr

Jardin de l'État, Saint-Denis La Réunion

Jardin public



Jardin botanique, il est créé en 1767 et abrite un muséum d'histoire naturelle. D'une superficie de 4 ha, il est planté d'une cinquantaine d'espèces d'arbres exotiques.

Animation : « Vibrotanica, nout plant i chant » par l'artiste J3ZZ (Jérôme Li-Thiao-Té). Session de création sonore et de composition musicale en utilisant des plantes comme instruments de musique. Les participants sont initiés aux techniques de captation des vibrations des plantes à l'aide de capteurs spéciaux, ainsi qu'à l'utilisation de logiciels de traitement de signal audio pour transformer ces vibrations en sons musicaux. Ils sont encouragés à explorer les différentes textures sonores et les rythmes produits par les différentes parties de la plante, comme les feuilles, les tiges etc.
Dimanche 4 : de 9h30 à 11h

Gratuit sur inscription
9, rue Malartic 97400 Saint-Denis Réunion



© Anthony Carcone

**Le Potager du Roy –
Jardin pédagogique
de la Ville de Rochefort**
Nouvelle-Aquitaine,
Charente-Maritime
Jardin public



À l'origine, l'actuel Potager du Roi occupait une petite partie du jardin du château qui a précédé la ville nouvelle. À la fin du XVII^e siècle, une description évoque des arbres fruitiers, deux vaches dans un pré, un parterre de fleurs et un jardin potager clos... Aujourd'hui, il s'agit d'un jardin potager pédagogique qui accueille les visites scolaires et le grand public.

Animation : parcours sonore et concert d'Azar, alias Anthony Carcone. Il capte les sons du jardin et les retranscrit en notes. Concert conçu à partir du collectage des sons du jardin : plantes, branches, feuilles, bois, cailloux, insectes et oiseaux... Transfert du réel vers l'imaginaire, proposé par le Service du Patrimoine.

Gratuit
Samedi 3 : de 14h à 17h
05 46 82 91 60
Jardin de la Marine –
Rue Toufaire 17300 Rochefort
ville-rochefort.fr



© La Falaise

Jardin de la Falaise
Nouvelle-Aquitaine,
Lot-et-Garonne
Jardin privé



Ce jardin vallonné aux multiples facettes présente un jardin à la française, une oliveraie, un sous-bois et un jardin potager. Des poules et des moutons participent à animer les lieux.

Animations :

- *musiques du vent dans les éolères*
- *visite libre ou guidée du jardin*
- *informations sur la colombophilie*

Gratuit
Tél : 09 67 45 62 01
50, route de Bouglon-
Vieux 47250 Bouglon

Jardin des Plantes de Nantes
Pays de la Loire,
Loire-Atlantique
Jardin public



Inaugurée en 1896, la serre qui abrite le Palmarium du Jardin des Plantes constitue un milieu tropical dédié à la culture de plantes épiphytes (orchidées, fougères, broméliacées, aracées) dont la particularité est de pousser en s'accrochant sur d'autres plantes.

Animation : le chant du Palmarium
Fermée au public pour cause de travaux, la serre rouvre ses portes au printemps, enrichie d'une ambiance sonore et musicale réalisée par Thomas Cochini (compositeur du duo nantais Labotanique) à partir de prises de son in situ de l'audio-naturaliste Marc Namblard. Le chant du Palmarium est une œuvre sonore immersive, valorisant les espèces de Guyane, sur une partition du vivant (martèlements de pics à col rouge, stridulations d'orthoptères, coassements d'amphibiens et hurlements de singes alouates ou de bourdonnements d'abeilles mélipones).

Visite gratuite et commentée
Samedi 3 : 11h – 18h et 21h – 23h
Dimanche 4 : 15h – 18h
Tél : 02 40 41 65 09
Rue Stanislas Baudry 44300 Nantes
jardins.nantes.fr

Arboretum Marcel Kroenlein
Provence-Alpes-Côtes d'Azur,
Alpes-Maritimes
Jardin public



Surplombant la Vallée de la Tinée et s'étendant sur 17 ha, proche du village de Roure, l'arboretum rassemble des arbres de montagnes du monde entier, dont une collection d'érables d'altitude. Il détient également le patrimoine des rosiers botaniques des Alpes-Maritimes. Un parcours ornithologique, accompagné de sculptures d'oiseaux, est à découvrir.

Animations : « Entendre l'arboretum autrement » avec le chercheur de sons Alain Baudry. Et aussi : « Nature et Citoyenneté » pour une initiation à la botanique et « Art & Arbres » pour découvrir les œuvres des artistes et réaliser sa première œuvre de Land Art.

Entrée libre
Vendredi 2, samedi 3 et dimanche 4 : de 10h à 18h
(prévoir un pique-nique pour déjeuner à l'ombre des mélèzes)
Tél : 07 82 93 70 98
Route forestière 06420 Roure
arboretum.roure@wanadoo.fr

Pour le jeune public

Inventer des instruments de musique, des carillons, des sif-flets à partir d'éléments glanés dans les parcs et les jardins, en jouer, et aussi « chanter » avec ses propres mots, les arbres, les fleurs, les légumes dans ces espaces propices à l'imagination que sont les potagers, les parcs et les jardins historiques ou contemporains..

Jardin botanique de Lyon
Auvergne-Rhône-Alpes,
Rhône Saône-et-Loire
Jardin public



Situé à l'intérieur du parc de la Tête d'or, ce jardin botanique, œuvre des frères Bühler, est le plus grand jardin municipal de France. Il abrite aujourd'hui de nombreuses collections, réparties sur 8 ha dont 6 500m² de serres, regroupant environ 15 000 espèces botaniques, dont 1 400 considérées comme menacées. Il est reconnu pour la richesse de ses collections dont 9 d'entre elles sont labellisées par le Conservatoire des collections végétales spécialisées (CCVS). Au-delà de ses missions de conservation du monde végétal, il mène des missions culturelles et éducatives, se traduisant par l'accueil des publics scolaires, adultes et familiaux lors de multiples activités et expositions. Elles permettent de découvrir l'univers des plantes tout en étant sensibilisé à la nature et à l'environnement.

Animations : atelier enfants (de 6 à 12 ans) – Plante à musique

Maracas, bâton de pluie, sanza, balafon... les enfants apprendront à fabriquer toutes sortes d'instruments à partir de plantes à découvrir au cours d'une balade ludique au cœur du jardin.
Samedi 3 : de 10h à 11h

Entrée gratuite sur inscription : inscriptions-lyon.fr
Tél : 04 72 43 04 57
Parc de la Tête d'Or 69006 Lyon
jardin-botanique-lyon.com



Ferme familiale Gustave Courbet
Bourgogne-France-Comté, Doubs
Jardin public



L'ancienne ferme du père de Gustave Courbet, aujourd'hui lieu d'expositions, de concerts, de conférences, de théâtre, d'activités autour du jardin, met en place sous la conduite du service médiation du pôle Courbet, des animations pour les scolaires, le vendredi 2 juin.

Animations : jeux d'exploration, analyses sensorielles autour de la créativité, contes fantastiques du XIX^e siècle, performances peinture, concerts... Et aussi un « Bar à Sons » afin de déguster de délicieuses bois'sons à base de paysages d'ici et d'ailleurs (samedi 3, de 15h à 17h et dimanche 4, de 14h à 18h.

Visite libre et gratuite sur réservation :
fermecourbet@doubs.fr
Samedi 3 : 10h – 22h
Dimanche 4 : 10h – 19h
28 Grande Rue 25330 Flagey

Grand Jardin
Grand Est, Haute-Marne
Jardin public



Les entrelacs et les topiaires de buis, les 365 arbres fruitiers, le labyrinthe, les carrés bouquetier et médicinal proposent une évocation du jardin renaissance de Claude de Lorraine. Remis en valeur en 2003, le parc pittoresque recèle plusieurs essences rares dont des muscadiers, un frêne panaché, des cyprès chauves... Le pourtour de sa muraille est occupé par une collection de 150 espèces et variétés de buis, agréée par le Conservatoire des collections végétales spécialisées (CCVS).

Animations :

- concert « Rencontres vocales aux jardins ». Ce projet met en avant la pratique vocale à destination des enfants au sein des établissements d'enseignement artistique de Haute-Marne. Pour cette édition, le chœur gospel de l'École Intercommunale de Musique et de Théâtre a travaillé avec les enfants des établissements partenaires, à savoir le chœur d'enfants de cette école, l'association Vall'Art et le Conservatoire de Saint-Dizier*
Dimanche 4 : 14h et 16h
- visite guidée*
Samedi 3 : de 15h à 16h ; dimanche 4 : de 10h à 11h
Animations jeune public :
- atelier pour créer un carillon pour le jardin à partir du matériel et des plantes du jardin (durée : de 30 minutes à 1 heure environ)*
Samedi 3 : de 14h à 18h ; dimanche 4 : de 10h à 18h
- spectacle musical : Olivier le petit jardinier fera découvrir en chansons les légumes, le jardin et le potager. Après le spectacle, il proposera une balade dans son triporteur aux plus petits (de 2 à 6 ans)*
Dimanche 4 : de 11h à 12h ; de 15h à 16h ; de 17h à 18h

Tél : 03 25 94 17 54

Gratuit
5, avenue de la Marne 52300 Joinville
www.haute-marne.fr



Jardin botanique Godron
Grand Est, Meurthe-et-Moselle
Jardin public JR

Le jardin botanique de Nancy, fondé en 1758, conserve un micocoulier de Provence, un ginkgo pleureur, et autre copalme d'Orient. Réaménagé en 2020, il fait désormais la part belle aux plantes de terrain sec. Le public peut y découvrir des jardins sur graviers et prairies mariant poacées (graminées) et vivaces et des prairies. Les allées élargies bordent des jardins potagers et un verger pour le plaisir des papilles et du nez.

Animation : la musique du Jardin Godron « Syrinx au Jardin Godron », enfants de 6 à 10 ans Les enfants des écoles de Nancy découvriront les bruits et les sons d'un espace de nature en ville, guidés par la musique de Claude Debussy et recréeront un univers forestier à partir d'objets sonores. Enfin, ils jardineront en musique, car on dit que la musique favorise la croissance des plantes. Vendredi 2 : 9h30/11h et 14h/15h30

Participation sur inscription :
Tél : 03 83 36 59 04
36, rue Sainte-Catherine 54000 Nancy
mairie-nancy.fr

L'Ortu d'Arte
Haute-Corse
Jardin privé



Parc d'exposition permanente de sculptures

- Animations:*
lecture d'un conte « Hâtez-vous les oiseaux » : tous les après-midis.
- *les souffleurs de poésies musicales : tous les jours, à la demande.*
 - *spectacle de marionnettes « Le voyage d'Anton » : vendredi après-midi.*
 - *rencontre de musiciens : dimanche.*
 - *atelier de fabrication de mobiles musicaux à suspendre dans les arbres et sur les sculptures : tous les matins.*
 - *soirée musicale avec un groupe local : samedi à 20h.*

Entrée libre
Vendredi 2 et dimanche 4 : de 10h à 19h
Samedi 3 : de 10h à 23h
Ldt Rapajo Bravone 20230 Linguizzetta

Jardins du musée Edgar Clerc
Guadeloupe
Jardin public



Un vaste parc paysager et un jardin de plantes médicinales entourent le musée consacré au passé amérindien de la Guadeloupe.

Animation : découverte de l'hylode, la grenouille chanteuse des Antilles. Au coucher du soleil, les petites bêtes du jardin émettent des sons particuliers. Parmi elles, une petite grenouille endémique des Antilles chante beaucoup plus fort que les autres. Qui est-elle. Que fait-elle ? Cet atelier permettra aux enfants de percer les mystères de cette chanteuse de la nuit. L'association 100%ZEB, association qui valorise les plantes caribéennes en axant ses actions sur la production, la transmission, la vulgarisation et la protection de la biodiversité locale propose autour de cette activité, un atelier manuel et des jeux ludiques. Vendredi 2 : 10h et 13h30

Gratuit, réservation obligatoire (1 classe)
musee.edgar.clerc@cg971.fr
Tél : 05 90 23 57 57
440, route de la Rosette 97160 Le Moule



Domaine du château de Rambures
Hauts-de-France, Somme
Jardin privé



Quinze ha de parc romantique à l'anglaise entourent la forteresse médiévale de Rambures. Au cours du dernier quart du XVIII^e siècle, de beaux arbres rares, originaires d'Amérique et d'Asie, sont plantés dont le séquoia, le gigantesque noyer noir d'Amérique, le mûrier blanc de Chine, les ifs ou encore un très vieux frêne classé « arbre remarquable ». Ses allées sinueuses permettent la découverte, en plus de l'arboretum, d'un verger-conservatoire de pommiers, d'un jardin de simples, d'une collection de fougères et d'une roseraie aux 500 variétés de roses.

Animation : ateliers concert destinés au jeune public. Samedi 3, dimanche 4 : de 14h à 17h30

Tarif : 12€, 8€ (5-15 ans) ; parc seul : 9€, 6,50€ (5-15 ans)
Tél : 03 22 25 10 93
8, rue du château 80140 Rambures
chateaufort-rambures.com

Domaine d'Émeraude
Parc naturel régional de la Martinique
Martinique
Jardin public JR



Au pied de la Montagne Pelée, les 24 ha du domaine comprennent de vastes jardins où s'expriment les richesses végétales de la Martinique dont plus d'une centaine d'espèces tropicales, endémiques et parfois rares. À l'ombre des carbets, lors d'une pause au théâtre de verdure, en parcourant les serres, l'arboretum ou les jardins du domaine parsemés d'espèces rares ou endémiques, chacun pourra apprécier la quiétude du lieu et la beauté des paysages.

Animations : découverte du Lasoté au domaine d'Émeraude. Visite guidée du jardin remarquable, découverte des instruments de musique, initiation et pratique de sons du lasoté avec le groupe Watabwi. Vendredi 2 : de 9h à 11h30 et de 13h15 à 15h30 Scolaires (CM1-CM2, collègue et lycée)

Gratuit
Inscription obligatoire : 0596 645 645
animation@pnr-martinique.com
Quartier Propreté –
Route de la Trace 97260 Le Morne-Rouge

Jardin des plantes de la ville de Caen
Normandie, Calvados
Jardin public JR



Ce jardin a été créé en 1736 et retrace plus de trois siècles d'histoire des plantes sur une surface de 3,5 ha.

Animation jeune public : atelier musique et botanique pour fabriquer des sifflets, pipoirs et autres fifres à partir d'éléments du jardin.

Gratuit
Sur inscription
Samedi 3 : de 14h à 15h30
Dimanche 4 : de 10h30 à 12h
Tél : 02 31 30 48 38
Place Blot 14000 Caen
caen.fr/node/7316

Parc et jardins du château d'Eu Normandie, Seine-Maritime



Au XIX^e siècle, le château devient le lieu de villégiature privilégié de Louis-Philippe et de sa famille. Le roi y crée une roseraie, y plante des rhododendrons, des azalées... mais c'est la rose qui a une place privilégiée. Aujourd'hui la roseraie est en cours de reconstitution par la plantation de roses anciennes.

Animations :

- *création musicale « paysage sonore » autour des sons de la nature et des compositeurs comme Olivier Messiaen et Clément Jannequin par les élèves et les professeurs de l'école de musique. Et interprétation « Des oiseaux de la charmille » d'Offenbach, « In a monestary garden » d'Albert W. Ktelbey et de « Birdland » de Joe Zawinul (jazz fusion Weather Report). Samedi 3 : de 16h30 à 17h30*
- *exposition de sculptures sonores : éoliennes de Bruno Tondellier (harpes, orgues) Vendredi 2 et samedi 3 : de 8h30 à 22h30*

Gratuit
Tél : 02 35 86 04 68
Rue Jean Duhornay 76260 Eu
ville-eu.fr

Jardin des plantes des Capellans Occitanie, Pyrénées-Orientales Jardin public



Situé dans un parc centenaire de 5 ha, le jardin abrite plus de 500 espèces de plantes dont une bamboueraie, des arbres remarquables, une riche collection de rosiers anciens, des essences rares ainsi qu'un plan d'eau.

*Animation : « La musique sort de tes mains », atelier créatif pour enfants de 4 à 10 ans. Laëtitia Leclercq, animatrice de l'association « Les petites graines en vadrouille », propose la création d'instruments de musique avec les éléments de la nature.
Samedi 3 : de 16h à 17h*

Inscription sur réservation : 04 68 21 06 96 ou 04 68 21 01 33
Rue Verdi, Mas des Capellans
66750 Saint-Cyprien
tourisme-saint-cyprien.com



Jardins de la Fontaine Occitanie, Gard Jardin public



L'ensemble paysager est composé d'un jardin classique à la française centré sur la source fondatrice de la ville et d'un jardin romantique aménagé au XIX^e siècle sur les pentes du Mont-Cavalier. Le double escalier, le canal du Quai de la Fontaine et les canaux de régulation complètent l'architecture. Les allées sont plantées de pins, de marronniers d'Inde et de cèdres. De nombreuses plantes méditerranéennes animent ces jardins qui se visitent selon un cheminement en serpentine à travers les chênes verts et les cyprès.

Animation : jeu de piste pour scolaires de 11 à 16 ans. Les enfants partiront à la découverte des jardins et de leur histoire avec une paysagiste du CAUE du Gard. À chaque étape du parcours, ils seront invités à prêter attention aux sons qui émanent des différents lieux du parc. Ils devront résoudre des énigmes qui les conduiront jusqu'au point culminant pour découvrir un balcon sur la ville. Vendredi 2 : de 10h à 12h et de 14h à 16h

Entrée libre sur inscription : tinyurl.com
Tél : 04 66 76 74 49
Avenue Jean Jaurès 30000 Nîmes
nimes.fr

Jardin de Langel Occitanie, Aude Jardin privé

Ce parc de 5 000 m², situé au pied du massif calcaire de la Clape, est typique des jardins des anciens domaines viticoles de la fin du XIX^e siècle qui souhaitaient montrer leurs richesses et opulence. Il a conservé de nombreuses essences : chêne-vert, arbousier, pin d'Alep, micocoulier... Sa rocaille l'inscrit dans la tradition des jardins dits « au naturel » et sa réserve en eau est abondante : source, puits, bassin, lavoir et noria témoignent d'un système hydraulique ingénieux en partie en activité. Il abrite également des vignes, des oliviers de la garrigue, un potager, une mare et des plantes aquatiques.

Animation : une évocation musicale du conte « Pierre et le Loup », raconté par Gérard Philippe. Un atelier dessin sera proposé ainsi qu'une prise en main par les enfants d'instruments de musique. Samedi 3, dimanche 4 : de 10h30 à 20h

Tarif : 3€
Tél : 06 87 19 32 21
Domaine de Langel 11110 Armissan
www.olivetedelangel.fr

Jardin des sculptures de la fondation Villa Datris Provence-Alpes-Côte d'Azur, Vaucluse Jardin privé

Des cheminements traversent le jardin en bord de Sorgue. Des magnolias grandiflora, des arbres de judée, des grenadiers et des bambous l'animent et composent des bosquets abritant des sculptures contemporaines.

*Animation : un atelier créatif en famille pour créer un mobile sonore en jouant avec les formes, les couleurs, la lumière et l'équilibre pour l'installer au gré du vent.
Dimanche 4 juin : 14h*

Tarif : 10€ par personne, matériel fourni
Sur inscription : ateliers@fondationvilladatris.com
Tél : 04 90 95 23 70
7, avenue des Quatre Otages 84800
L'Isle-sur-la-Sorgue
fondationvilladatris.com

Jardin du gouverneur Provence-Alpes-Côte d'Azur, Hautes-Alpes Jardin public



Ancien jardin potager du couvent des religieuses ursulines, puis du Gouverneur de la place forte de Briançon, le jardin a retrouvé aujourd'hui sa vocation potagère dont des plantes aromatiques. Il présente également une collection de plantes alpines et médicinales. Situé au pied des remparts, orienté plein sud, il domine le parc de la Schappe et la gorge de la Durance, et offre une vue sur le paysage briançonnais et le fort des Trois Têtes.


Animations :


- *un guide-conférencier contera l'histoire de ce lieu. Samedi 3 et dimanche 4 : de 10h à 12h30 et de 14h à 17h30*
- *conte musical « Un peu de vent dans les plumes » conçu par Anne-Claire Dromzée. Samedi 3 : de 15h30 à 16h30*
- *atelier découverte « ouvrez les oreilles » destiné aux enfants de 6 à 12 ans (accompagnés par leurs parents) : fabrication d'instruments de musique à partir d'éléments naturels, apprendre à écouter le chant de l'eau, découvrir les outils du jardinier. Dimanche 4 : de 15h à 17h*

Visite et animations gratuites
Tél : 04 92 20 29 49
Place médecin général Blanchard,
cité Vauban 05100 Briançon
vile-briancon.fr

Ouvertures exceptionnelles et premières ouvertures

Ce sont des rendez-vous très particuliers car rares. L'occasion de pénétrer dans des havres protégés du monde, accompagnés par des passionnés des parcs et jardins, mais aussi dans une nature préservée, dans le cadre de circuits spécialement imaginés pour les Rendez-vous aux jardins. Lieux privés ou publics, ils dévoilent pour l'occasion des pans de leur histoire et de leurs spécificités.

 Jardin protégé au titre des monuments historiques

 Jardin labellisé « Jardin remarquable »

 Accès gratuit

Jardin du manoir des Gays Auvergne-Rhône-Alpes, Rhône Jardin privé

Derrière les murs du manoir, un jardin en terrasse à la française avec des pièces d'eau et des topiaires, s'ouvre sur la vallée du Sornin dominée par les pins Douglas. La structure du jardin date du XIX^e et les propriétaires successifs se sont efforcés depuis lors d'adoucir la rigueur des pierres et des topiaires grâce à la couleur des rosiers et des massifs floraux.

*Animation : visite commentée
Samedi 3 et dimanche 4 juin : de 10h à 18h*

*Entrée : don de 5€ au profit de Jardins & Santé, gratuite pour les enfants jusqu'à 12 ans.
La visite peut être combinée avec celle de 4 autres jardins dont 2 à Saint-Julien-de-Civry (le jardin et Le potager du château de vaulx et le jardin de la Fontaine), 1 à Charolles (le jardin de la Maison Marais/Le potager de la Semence) et 1 à La Clayette (le jardin Secret).
Passe-partout pour les 5 jardins : 20€.
Les Gays 69790 Saint-Igny-de-Vers*



Aillon-le-Jeune Auvergne-Rhône-Alpes, Savoie Jardin public

Sentier botanique à travers le massif des Bauges où la diversité des biotopes est favorable au développement d'une grande variété d'orchidées sauvages (ophrys, orchis, sabots de vénus, céphalanthères...). Cueillette interdite ! Le sentier invite à découvrir une multitude d'autres plantes sauvages. Des panneaux d'identification des plantes permettent aux visiteurs de les nommer.

*Animation : musique des senteurs sur le sentier des orchidées
Visite commentée, guidée par deux passionnés bénévoles.
Samedi 3 et dimanche 4 : de 13h30 à 15h ; de 15h à 16h30 ; de 16h30 à 18h.*

*Entrée libre, prévoir des chaussures de marche
Tél : 04 79 54 60
Parking au pied du sentier
Créviert 73340 Aillon-le-Jeune
aillonlejeune.fr*

Parc du château de Cornod Bourgogne-Franche-Comté, Jura Jardin privé



Parc paysager de 80 ha entourant le château de Cornod, aménagé au XIX^e siècle puis reconstitué entre 2002 et 2010 dans l'esprit français des XVII^e et XVIII^e siècles. Il intègre, outre des falaises et des belvédères, tout un aménagement hydraulique comportant une grande cascade, une rivière anglaise, un étang, des canaux. Autres éléments de cet ensemble : une grotte, un jardin potager, un jardin néo-renaissance et 15 km d'allées.

*Animation : invitation à écouter les bruits de l'eau
Samedi 3 et dimanche 4 : 08h30 – 19h*

*Entrée libre et gratuite
Tél : 04 74 49 23 00
Château de Cornod 39240 Cornod*

Parc du Bois Cornillé Bretagne, Ile-et-Vilaine Jardin privé



Les paysagistes du XIX^e, Bühler et André, ont conçu un vaste parc ouvrant des perspectives sur le château néogothique, les bois, les étangs et les pâtures. La promenade harmonieuse offre des surprises variées : l'élégant parterre français, le calme de l'étang, l'intimité de l'allée de mousse, les chemins creux et jardinets fleuris des pavillons d'octroi.

Animations : harpe au jardin : concert de la harpiste Catherine Baudichet dans le parterre français (Debussy, Satie, Pachelbel, Bach etc. et musique celte) le dimanche 4 de 14h30 à 18h. Tarif : 5 €, gratuit pour les moins de 18 ans

- découvrir le parc avec la propriétaire : samedi 3 à 16h et dimanche 4 à 15h et à 17h. Tarif : 5 €, gratuit pour les moins de 18 ans*
- au Bois Cornillé, la promenade est un art de vivre : visite libre du parc le vendredi 2 et le samedi 3 de 10h à 19h, le dimanche 4 de 9h30 à 19h.*

*Tél : 06 07 79 11 32
17, rue du château 35450 Val-d'Izé
boiscornille.fr*



Jardins de l'hôtel de Limur

Bretagne, Morbihan
Jardin public



Ces jardins appartenaient autrefois à l'hôtel particulier dit de Limur, Ils abritent un tilleul pluricentenaire.

Animations :

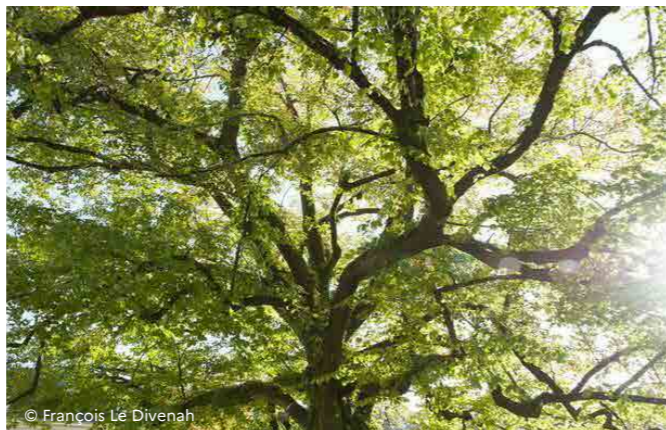
- *jeune public* : « qui y a-t-il dans ce jardin ? ». Tout au long du week-end, des jeux en autonomie sont mis à disposition des familles afin de comprendre la faune et la flore du jardin. Une médiatrice et un médiateur seront présents.
- Samedi 3 et dimanche 4 : de 14h à 18h en continu (rendez-vous à l'accueil du CIAP, 31 rue Thiers)
- « les habitants du tilleul de Limur ». Abeilles, passereaux... les arbres foisonnent d'occupants. En compagnie d'une médiatrice ou d'un médiateur, les visiteurs seront invités à tendre l'oreille à l'approche du tilleul pour écouter la musicalité de ses occupants.

Samedi 3 et dimanche 4 : de 14h30 à 18h (durée 20 minutes, rendez-vous à l'accueil de l'hôtel de Limur)

- visite commentée par une guide-conférencière pour découvrir l'histoire riche et ancienne de ces jardins.

Dimanche 4 : de 15h à 16h

Gratuit
Rue des tribunaux 56000 Vannes
mairie-vannes.fr



Jardins du manoir de la Possonnière

Centre-Val de Loire, Loir-et-Cher
Jardin privé

Maison natale de Pierre de Ronsard dont les nouveaux jardins créés en 2020 s'inspirent librement de la Renaissance. On y retrouve une roseraie, un labyrinthe, un bosco, une chambre de verdure, une pergola, un potager... La conception s'est largement appuyée sur les végétaux et les thèmes paysagers présents dans la prose de Ronsard comme la rose, bien sûr, mais aussi l'abricotier, la vigne ou le laurier.

Animations : concerts

- *mini-concerts par l'école de musique de Territoires vendômois (flûte à bec et harmonie) le samedi 3 à 14 h.*
- *visite guidée par une guide-conférencière : samedi 3 et dimanche 4 de 14h30 à 15h30 et de 16h à 17h.*
- *visites libres : samedi 3 et dimanche 4 : de 14h à 18h*

Tarif : 3€ (gratuit pour les moins de 15 ans)
Tél : 02 54 72 40 05
41800 Couture-sur-Loir, Vallée-de-Ronsard

Jardin de la Fontaine au Blé

Grand Est, Ardennes
Jardin privé



Ce parc de 3 000 m² est agrémenté de diverses vivaces (pivoines), d'arbustes (hydrangéas) et de plusieurs arbres remarquables dont des tulipiers, des liquidambers, des érables.

Animation : visite commentée par la propriétaire

Gratuit
Tél : 09 75 49 01 76
Vendredi 2, samedi 3 et dimanche 4 : 14h à 17h30
1 rue de la Fontaine au Blé 08460 Clavy-Warby

Jardins d'Essoyes

Grand Est, Aube



Pour sa première participation, l'Association Renoir propose de découvrir trois jardins privés et un jardin partagé dans le village d'Essoyes, fief de la famille Renoir, en suivant un chemin balisé et fleuri. Une navette circulera entre les jardins.

Entrées libres et gratuites
Rue de l'Extra 10360 Essoyes
renoir-essoyes.fr

Jardin de la Fausse Rivière

Visite en compagnie du propriétaire de ce jardin paysager très fleuri, le long du petit bras de la rivière.

Tél : 06 60 68 05 58
Samedi 3 et dimanche 4 : 11h - 18h

Jardin de Pierre-Auguste Renoir

Parc paysager à l'anglaise
Label « Maisons des Illustres »
Cette visite est une invitation à pénétrer l'intimité du peintre dont le jardin familial évoque l'atmosphère de son œuvre impressionniste.

Animations : exposition de peintures, mini-concert
Visite interactive du jardin et de l'atelier

Samedi 3 et dimanche 4 : de 10h à 18h
Tél : 03 25 29 10 94

Jardin partagé de l'Ource

Vendredi 2, samedi 3, dimanche 4 : de 11h à 18h

Jardin « La Roseraie »

Créé en 1870, ce jardin à l'anglaise est composé de vivaces, de bosquets et de plantes aromatiques.

Samedi 3 et dimanche 4 : de 11h à 18h

Accès : parking de la Mairie

Le domaine Lucinthe Idalie

Guadeloupe
Jardin privé

Ce terrain en pente, entouré de collines, surplombant la baie de Deshaies, abrite un jardin vivrier (potager, verger, jardins familiaux, jardin de simples). Il est planté d'arbres tels que canneliers, jacquiers, noisetiers du Brésil, icaquiers, abricotiers pays, anacardiens, sapotilliers, tamariniers ou encore surelle et pomme surette.

Animation : visite commentée et atelier de mise en pot de graines (concombre créole, giraumon ferme, pastèque, melon) que les visiteurs pourront emporter.

Samedi 3 et dimanche 4 : de 9h à 11h et de 15h à 17h.

Tarif : 7€ pour 2 heures de visite, sur réservation.
Tél : 06 90 49 74 17
Chemin des Manguiers 97126 Deshaies

Jardins de La Muette

Hauts-de-France, Aisne
Jardin privé



Situés dans un parc clos de murs de près de 3 ha, les jardins se déclinent au gré des terrasses successives de pelouses (influence anglaise) et de broderies (influence française). Il abrite une collection d'hydrangéas. En 2009, un labyrinthe d'arbres fruitiers, pommiers et poiriers a été planté. Le long d'un chemin d'eau, une centaine de variétés d'arbres et d'arbustes d'ornement ont été installés (érables, cornouillers, bouleaux, sorbiers, arbres aux mouchoirs, arbres aux anémones, arbres à miel, arbre aux caramels, etc.). Un jardin de boules de buis se termine par un superbe tilleul. À côté de la volière, un petit espace clos par des ifs et entouré de buis offre un brin de fantaisie : aulx, acanthes, anémones du japon, fougères, rosiers, pivoines...

Vendredi 2, samedi 3 et dimanche 4 : de 12h à 18h

Tarif : 4€, gratuit pour les enfants de moins de 12 ans
Prévenir en cas de pique-nique : lesjardinsdelamuette@orange.fr
2, rue du château 02600 Lagny-sur-Automne
jardinsdelamuette.com



Jardin de l'Hôtel de Matignon Île-de-France, Paris



L'Hôtel de Matignon, résidence de la Première ministre, possède un jardin exceptionnel à plusieurs titres. Sa superficie, de près de 2 ha, en fait le plus grand jardin privé de Paris. Son histoire, qui s'étale sur trois siècles, est un formidable exemple de l'évolution du goût en matière de jardin, du XVIII^e siècle jusqu'à nos jours. Ses arbres sont pour la plupart remarquables, que ce soit pour leur essence, leur taille, leur ancienneté ou leur histoire. La tradition des arbres des Premiers ministres est ainsi tout à fait originale et riche d'anecdotes.

Animations :

- les visiteurs pourront entendre le chant des nombreux oiseaux présents à l'année grâce à un inventaire réalisé récemment mais aussi par un partenariat exceptionnel avec le Museum national d'histoire naturelle.
- des éco-acousticiens viendront également parler de leur métier et faire écouter les sons de la nature.
- pour les amateurs de musique instrumentale, un voyage dans le temps sera proposé sur les traces des fêtes organisées à Matignon au début du siècle dernier.
- les enfants découvriront des instruments de musique créés à l'aide de matériaux naturels issus du jardin et seront invités au repotage de boutures.

Samedi 3 : de 13h à 17h15

Dimanche 4 : de 10h à 12h45 et de 13h à 17h15

Sur réservation : evdr.co

L'accès au site ne sera possible que sur présentation du billet nominatif et d'une pièce d'identité originale (ni photographie ni photocopie).

Le billet est strictement nominatif et ne peut être utilisé par une personne non inscrite.

Aucune inscription sur place n'est possible.

36, rue de Babylone 75007 Paris

gouvernement.fr

Serres du Luxembourg

Île-de-France, Paris

Jardin public



Créé en 1612, sous le règne de Marie de Médicis, le jardin du Luxembourg se partage entre le jardin à la française, le parc à l'anglaise et le verger. Les serres, lieu de production des plantes pour l'embellissement du jardin et la décoration florale du Sénat abritent également un riche patrimoine végétal datant du milieu du XIX^e siècle.

Animation : visite commentée du jardin et des serres

Samedi 3 : de 14h à 15h30 et de 16h30 à 18h

Dimanche 4 : de 10h à 11h30, de 14h à 15h30 et de 16h30 à 18h

Entrée gratuite

4, rue Auguste-Comte 75006 Paris

jardin.senat.fr



© V. Pécot, CAUE 94

Circuit « À la découverte des bords de Marne »

Jardins familiaux des bords de Marne

Île-de-France, Val-de-Marne

Au départ des jardins familiaux, les visiteurs pourront découvrir un quartier bucolique et méconnu de Créteil, grâce à une balade de deux heures, guidée par Typhanie Brico Deroin, architecte au Conseil d'Architecture, d'Urbanisme et d'Environnement du Val-de-Marne.

Dimanche 4 juin de 14h30 à 16h30

Gratuit

Sur inscription à patrimoine.culturel@ville-creteil.fr

ou au 01 58 43 38 01

Rue de la Prairie 94000 Créteil

Jardin de l'habitation Beauséjour

Martinique

Jardin privé



Le jardin d'agrément est constitué de terrasses et de bassins. Il abrite une grande variété végétale dont des lianes de jade, des papyrus, des fougères bleues, des anthuriums, des orchidées ainsi que des manguiers et des cocotiers.

Samedi 3 et dimanche 4 : de 9h à 17h

Visite libre

Grand Rivière 97218

Jardins du château de Gaillon

Normandie, Eure

Jardin public

Un ensemble de jardins remarquables encadre ce premier château de la renaissance en France. Jardins nourriciers, jardins d'agrément, parc de chasse s'étendent aujourd'hui sur plus de 30 ha en cours de restauration.

Animations :

- « Les fourberies de Scapin ». Les élèves de l'académie internationale des arts du spectacle de Versailles interpréteront la pièce de Molière, sous la direction de Carlo Boso.
Vendredi 2 : de 14h à 15h30 et de 20h à 21h30
- « Murmures & musiques aux jardins ». Dans les jardins bas, deux scénettes de 20 minutes par Esther Bastendorff et Hugues Tabar-Nouval offriront un nouveau regard, théâtral et poétique, sur les jardins.
Dimanche 4 : de 14h à 17h30

Tél : 02 32 53 86 40

Allée du château 27600 Gaillon

chateaudegaillon.fr



Ministère de la Culture rendez-vous

Bonnes

Nouvelle-Aquitaine, Charente

Circuit de visites



Balade dans le village de Bonnes à la découverte du patrimoine de la vallée de la Dronne et des récents aménagements en lien avec le végétal. Le circuit mis en place par le Conseil d'Architecture, d'Urbanisme et de l'Environnement (CAUE) commencera dans les rues fleuries du village et se terminera par « un apéro musical » à l'ombre des arbres. Pour l'occasion, certains habitants du village ouvriront leurs jardins pour découvrir les vues sur la vallée de la Dronne.

Samedi 3 : à 16h, départ place de la mairie à Bonnes

Visite gratuite, inscription conseillée :

Tél : 05 45 92 95 93 ou contact@caue16.fr
16390 Bonnes

Jardins de Puychereau

Nouvelle-Aquitaine, Deux-Sèvres

Jardin privé

Ce sont plusieurs jardins en un qui couvrent 2 ha. Certains espaces sont maîtrisés et d'autres sont laissés au naturel.

Parmi les végétaux à découvrir : des rosiers, des rhododendrons, des érables japonais, des fougères arborescentes, des agapanthes et bien d'autres espèces végétales. Des créations en bois et en métal jalonnent le parcours.

Animation : déambulation libre ou en suivant un parcours fléché

Vendredi 2, samedi 3 et dimanche 4 : de 10h à 19h

Entrée libre – participation facultative au profit d'une association locale venant en aide aux enfants souffrants d'une maladie rare.

Tél : 07 77 06 24 55

46, rue de la fontaine de Jubert 79160 Ardin

Jardin de la Tuilerie
Nouvelle-Aquitaine, Deux-Sèvres
Jardin privé



Situé au bord de la rivière et planté d'arbres, le site était autrefois une tuilerie. Les propriétaires ont à cœur de préserver la biodiversité et de lui donner toutes les conditions d'épanouissement.

Animation : « Bruissements, bourdonnements et chants... Un monde de diversité dans un jardin particulier ». Découvrir la faune et la flore du site avec Loïc Nau, éducateur sportif et environnement Les Grimpeaux de l'Hermitain, Evelyne Henriot, paysagiste conseil pour le CAUE des Deux-Sèvres et Amélie Godin, guide du Pays d'art et d'histoire Mellois en Poitou.
Samedi 3 : à 15h et à 16h30

Gratuit
Sur inscription au 05 49 29 15 10
12 chemin de la Tuilerie – Verrines-sous-Celles
79370 Celles-sur-Belle
melloisenpoitou.fr

Prieuré de Vauboin
Pays de la Loire, Sarthe
Jardin privé



Premier prix de l'Art du Jardin en 2020 attribué par la fondation Signature/ Institut de France, en partenariat avec le ministère de la Culture. « Je ne voulais pas de fleurs, que des formes et du vert » cette phrase de Thierry Juge illustre le parti-pris de cet artiste jardinier en ses jardins animés par les seuls jeux des topiaires. De « l'Hortus conclusus » jardin clos en carrés au jardin médiéval, du verger de cerisiers rythmés par de grosses boules de buis à la cascade de buis centenaires propice à la déambulation, l'ensemble du jardin est écrit telle une partition de musique sur laquelle dansent les topiaires.

Samedi 3 et dimanche 4 : de 10h à 12h et de 14h à 19h

Visite libre
Tarif 10 € (gratuit pour les moins de 18 ans)
sur réservation :
lepriuredevauboin.fr
72340 Beaumont-sur-Dême



Jardin Palmahoutoff, Saint Pierre
La Réunion
Jardin privé


Il abrite la plus importante collection de palmiers plantés à la Réunion, soit environ 1 000 sujets représentant quelque 300 espèces.


Animation : visite du jardin avec son propriétaire, M. Thierry Hubert

Nombre limité de places disponibles
Réservation obligatoire : 06 92 91 01 48 ou
valorisation.patrimoine@saintpierre.re
Chemin Jules Ferry, 97432 Saint-Pierre

Au gré des régions

L'excellence de l'art des jardins se révèle à chaque nouvelle édition des Rendez-vous aux jardins. Une richesse botanique et/ou horticole est proposée par les jardins privés et publics, dont nombre de jardins labellisés « Jardin remarquable ». Ici, il s'agit bien de passions qui se dévoilent et se partagent, naturellement, avec le grand public. Les dialogues naissent et s'enrichissent entre amateurs des plantes.

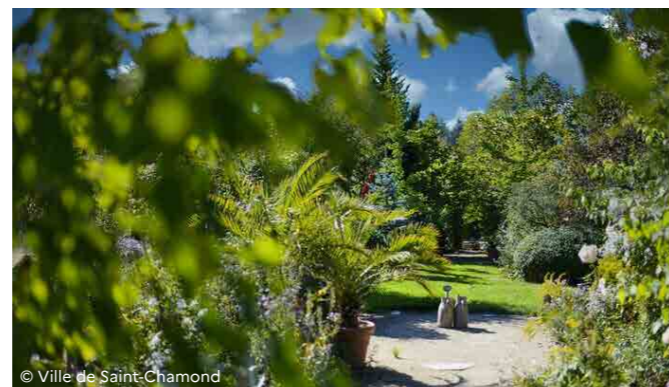
 Jardin protégé au titre des monuments historiques

 Jardin labellisé « Jardin remarquable »

 Accès gratuit

Auvergne-Rhône-Alpes

133 jardins ouverts
191 animations organisées
31 ouvertures exceptionnelles
et 1^{ères} ouvertures



**Jardin botanique
de Saint-Chamond**
Loire
Jardin privé



Créé à partir de 1995 sur une ancienne pépinière, ce jardin botanique de 7 000 m² réunit 4 500 espèces végétales mises en scène dans huit jardins tels que le jardin à l'italienne, le jardin blanc, le jardin de l'homme créateur ou encore le jardin de simples.

*Animation : le propriétaire et concepteur de ce jardin, M. Manevy, accueillera le public.
Vendredi 2, samedi 3 et dimanche 4 :
de 10h à 12h et de 14h à 18h*

Visite libre
Tarif : 4€
4, chemin du jardin botanique 42400
Saint-Chamond



Roseraie de Berty
Ardèche
Jardin privé



Créé en 1984 par Eléonore Cruse, ce jardin de 7 000 m² met en scène plus de 700 variétés anciennes de roses dans une vallée reculée autour d'une bâtisse du XVII^e siècle.

*Visite libre et gratuite
Vendredi 2, samedi 3, dimanche 4 : de 10h à 18h*

Tél : 04 75 88 30 56
336, chemin de Berty 07110 Tauriers
roseraie-de-berty.com

Bourgogne-Franche-Comté

180 jardins ouverts
221 animations organisées
54 ouvertures exceptionnelles
et 1^{ères} ouvertures

**Jardins de l'abbaye
de Fontenay**
Côte-d'Or
Jardin privé



Patrimoine mondial de l'UNESCO pour l'ensemble abbatial. Le parc paysager s'étend sur plus de 1 200 ha. Les nouveaux jardins ont été redessinés par le paysagiste anglais Peter Holmes en 1996. Ils entourent un platane bicentenaire de 40 m de hauteur.

*Animation : visite commentée toutes les heures par les jardiniers découverte du nouveau jardin des simples et visiter des grands jardins.
Samedi 3 et dimanche 4 : de 10h à 18h*

Tarif préférentiel : 9€50
Tél : 03 80 92 15 00
Abbaye de Fontenay 21500 Marmagne

Ministère de la Culture — Rendez-vous aux jardins 2023

Jardin aquatique Acorus,
Haute-Saône
Jardin privé



Ce jardin paysager présente de nombreuses réalisations autour de l'eau dont des bassins fleuris de plantes aquatiques entourés de massifs de bambous ainsi que des jardins japonais et des arbres taillés en nuages. Il héberge quelque 1 000 espèces végétales dont plus de 250 plantes aquatiques.
Visite libre

Vendredi 2, samedi 3, dimanche 4 : de 9h à 13h et de 14h à 19h

Tarifs : 8€, 5€ de 3 à 11 ans
03 84 32 90 22
14, rue des corvées 70700 Autoreille
jardin-aquatique-acorus.fr



Jardins des Soussilanges
Saône-et-Loire
Jardin privé



Conçu pour être beau toute l'année, le jardin offre des floraisons variées et étalées durant les quatre saisons que ce soit par le choix des arbustes et de toutes sortes de vivaces et de graminées.

*Animation : le propriétaire et concepteur du jardin accueillera les visiteurs et répondra à toutes leurs questions.
Vendredi 2 : de 14h à 19h
Samedi 3 et dimanche 4 : de 10h à 12h30 et de 14h à 19h*

Tarif : 6€, gratuit pour les moins de 16 ans
Tél : 07 63 67 11 59
141, rue des gardiens du village 71110 Céron
lesjardinsdessoussilanges.com

Jardin de la Borde

Yonne
Jardin privé

Le visiteur emprunte l'allée des tilleuls qui relie les bâtiments au petit bois et à sa mare. Il déambule dans le jardin à la française, ses allées bien taillées, ses charmes en cône, un carré en fer forgé couvert de charmilles. Il entre dans la roseraie puis se rend dans le parc de buis en triangle, aux haies d'hortensias avant d'aller dans le potager qui s'épanouit sur 1 600m², entre légumes, petits fruits et plantes aromatiques. Les semis sont préparés dans la serre de l'orangerie. Vendredi 2, samedi 3 et dimanche 4 : de 14h à 18h

Visite libre
Tarif : 10€, gratuit pour les moins de 12 ans
Tél : 03 86 47 69 01
La Borde 89130 Leugny
lbmh.fr

BRETAGNE

103 jardins ouverts
139 animations organisées
20 ouvertures exceptionnelles
et 1^{ères} ouvertures

Chemins du patrimoine
Finistère
Jardins de l'abbaye de Daoulas
Jardin public



Les jardins de l'abbaye sont des jardins d'agrément, créés pour la promenade, la découverte, la contemplation ou le repos. Dédiés aux plantes médicinales, ils regroupent une sélection d'espèces venues de toute la planète dont le jardin des simples qui réunit des espèces représentatives des pharmacopées traditionnelles des cinq continents. Depuis 2016, un jardin des arbres médicinaux complète l'ensemble dont la diversité des espèces illustre celle des pharmacopées constituées par les sociétés humaines dans leur rapport au corps, à la maladie, en fonction de leurs croyances ou connaissances scientifiques, et selon les ressources offertes par leur environnement.

Samedi 3 et dimanche 4 : de 10h30 à 19h

Gratuit
Tél : 02 98 25 84 39
abbaye.daoulas@cdp29.fr
21, rue de l'église 29460

CENTRE-VAL DE LOIRE

119 jardins ouverts
228 animations organisées
35 ouvertures exceptionnelles
et 1^{ères} ouvertures



© Marie Reine Breton

Circuit des jardins et parcs charentonnais
Cher

Rendez-vous au château de la Grave - point d'accueil, de départ et d'arrivée. Un plan sera remis aux visiteurs pour un circuit découverte : jardin d'agrément d'une ancienne école, parc paysager du château de la Planche aux arbres séculaires, jardin paysager près de l'église, jardin régulier à la française de la Cure, le jardin « sauvage »... sans oublier les surprises de dernière heure ! retour au château de la Grave et visite de son parc qui clôturera ce circuit. Dimanche 4 : 14h

Réservation : 06 11 77 31 86 ou
mairiedecharenton@wanadoo.fr
Rue du château de la Grave
18210 Charenton-du-Cher
charentonducher.fr



© Gillard et Vincent

Jardins et parc du château de Bouges
Indre
Jardin public



Le parc paysager occupe 1 ha du domaine qui en compte 85. Il entoure le château bâti en 1759 et abrite un arboretum, un étang et des jardins dans l'esprit du XVIII^e siècle dont un jardin bouquetier, un jardin à la française et un parc à l'anglaise.

Animation : visite commentée pour en savoir plus sur l'histoire et la création des différents jardins.
Samedi 3 et dimanche 4 : de 4h30 à 15h30

Tarif : 5€
Sur réservation au 02 54 35 88 26
15, rue du château 36110 Bouges-le-Château

GRAND EST

229 jardins ouverts
345 animations organisées
56 ouvertures exceptionnelles
et 1^{ères} ouvertures



© Elisabeth Kempf

Jardin botanique du col de Saverne
Bas-Rhin
Jardin associatif



Le jardin s'étend sur près de 3 ha. Sa configuration lui confère les particularités d'un jardin de montagne. Il décline un alpinisme avec des rocailleries plantées de plantes alpines, des pelouses à orchidées indigènes, un bassin, des tourbières, un ensemble de rhododendrons, une fougère. L'arboretum présente des espèces d'Europe, d'Amérique du Nord et d'Asie. Le jardin possède la plus riche collection française d'orchidées indigènes telles que les sabots de Vénus ainsi que des espèces exotiques.

Visite commentée
Vendredi 2, samedi 3, dimanche 4 : de 10h à 18h

Entrée libre et gratuite
Tél : 06 33 85 37 38
D1004 67700 Saverne
jardin-botanique-saverne.eu



Jardins de l'abbaye Notre-Dame d'Autrey

Vosges
Jardin privé



Replantés à partir de 1982, les 4 ha du domaine abritent un arboretum comportant une collection de plus de 3 500 variétés d'arbres, d'arbustes, de rosiers et autres plantes, un jardin de rocailles parcouru de ruisseaux, un jardin de plantes pour terrains acides et un jardin de fleurs. Le reste du jardin est dessiné à l'anglaise avec des clos, des gloriettes et un labyrinthe. L'eau est présente avec un étang, des cours d'eau et des bassins.

Visite libre

Vendredi 2 : de 14h à 17h

Samedi 3 et dimanche 4 : de 14h à 18h

Tarifs : 5€, gratuit pour les moins de 18 ans

Tél : 03 29 65 89 30

2, rue de l'abbaye 88700 Autrey

abbayedautrey.com

HAUTS-DE-FRANCE

142 jardins ouverts

211 animations organisées

26 ouvertures exceptionnelles

et 1^{ères} ouvertures



Jardins du « Nouveau Monde » Musée franco-américain du château de Blérancourt

Aisne

Jardin public



Situés dans les anciens potagers d'un château du XVII^e siècle, les « Jardins du Nouveau Monde » ont été dessinés par des paysagistes américains contemporains et sont plantés d'espèces d'origine américaine.

Animation : « Promenons-nous dans le parc du musée ». Partir avec un conférencier, à la découverte de 5 jardins saisonniers composés de plantes d'origine américaine et de l'arboretum rassemblant une collection d'essences américaines.

Samedi 3 et dimanche 4 : à 14h30

Gratuit

Animations jeune public :

- atelier de création artistique. À partir de 6 ans, apprendre l'architecture et la mythologie, en façonnant avec de l'argile une figure inspirée d'un élément décoratif du château.

Samedi 3 et dimanche 4 : de 16h à 17h30

Gratuit

- livret-jeux : « les explorateurs des jardins du Nouveau Monde », à partir de 6 ans. Muni du livret-jeux, les enfants partent à la découverte de l'histoire du château et des arbres du parc. Des indices à trouver, des énigmes à résoudre pour découvrir les secrets du parc.

Livret disponible au point accueil/réservations

Samedi 3 et dimanche 4 : de 10h à 18h

Gratuit

Place du Général Leclerc 02300 Blérancourt

Ministère de la Culture — Rendez-vous aux jardins 2023



Parc du château de Compiègne Oise

Jardin public



Le parc est créé sous le Premier Empire par l'architecte Berthault. Le « grand parc » de 700 ha, situé entre le jardin et la forêt, est traversé sur près de 5 km par l'allée des Beaux-Monts. Créé en 1820 à l'emplacement du « bosquet du roi », le jardin des roses est situé à proximité de la serre tempérée, construite la même année.

Le jardin des roses a été restitué il y a vingt ans, à partir d'un relevé de 1821 et de recherches historiques. Les espèces présentées sont issues de grandes familles de roses anciennes : roses de Damas, centifolia, gallica et noisettiana. Elles sont associées à trois plantes vivaces : pivoines, pavots d'Orient, iris.

Animations :

- « le jardin des roses » (et des iris, et des pivoines) : un espace à découvrir en compagnie des jardiniers du parc.
Samedi 3 et dimanche 4 : de 10h à 18h
Gratuit
- visite guidée « les incontournables du parc » en compagnie d'un guide-conférencier
Samedi 3 et dimanche 4 : de 15h à 16h
Gratuit
- « les petits secrets du parc », un conférencier racontera les différentes anecdotes qui s'y sont déroulées.
Samedi 3 et dimanche 4 : de 16h30 à 17h30
Gratuit
- promenade dans le parc en compagnie d'un conteur pour découvrir les légendes qui le peuplent.
Samedi 3 : de 16h à 17h
Gratuit
- nombreux ateliers pour tous les âges

Musée et domaine nationaux du château

de Compiègne

Place du Général de Gaulle 60200 Compiègne



Jardin du château de Digeon Somme

Dans ce jardin de 2,5 ha, différents univers se côtoient : jardin à l'anglaise, jardin de roses, potager, arbres centenaires dont un séquoia et un ginkgo.

Animation : visite guidée et commentée du jardin à la découverte du jardin de roses adossé à la ferme du Second empire, du parc à l'anglaise planté d'arbres séculaires et du potager avec ses compartiments à légumes.

Vendredi 2, samedi 3, dimanche 4 : de 10h à 20h

Tarifs : 8€, pour les moins de 12 ans
Tél : 06 82 99 68 44

7, route du Coq Gaulois, Morvillers-Saint-Saturnin
jardin-picardie.com

ÎLE-DE-FRANCE

226 jardins ouverts
364 animations organisées
101 ouvertures exceptionnelles
et 1^{ères} ouvertures

Jardin de l'ambassade d'Argentine Paris

Jardin privé



Installée dans un hôtel particulier conçu par l'architecte Jacques Hermant (1855-1930), l'ambassade d'Argentine dévoilera son nouveau jardin, La Cour des Artistes.

Animation : exposition thématique consacrée à la nature et à la musique
Vendredi 2 : de 16h à 20h30
Samedi 3 : de 16h à 22h

Entrée gratuite
Tél : 01 44 05 27 00
6, rue Cimarosa 75116 Paris



Jardins du domaine du château de Fontainebleau Seine-et-Marne

Jardin public



Trois jardins et un parc se déploient sur le domaine de 130 ha. Leur conception est revue au cours du XIX^e siècle. Le grand parterre classique d'André Le Nôtre et ses 14 ha de jardin à la française est prolongé par un long parc traversé par le grand canal d'Henri IV. Le jardin de Diane est transformé en jardin à l'anglaise par l'architecte Hurtaut entre 1810 et 1812. Planté d'essences rares du monde entier et aménagé de chemins étroits et sinueux, il est parcouru par une rivière artificielle. Il succède à une série de jardins créés depuis le règne de François Ier dans la partie ouest du domaine dont le fameux jardin des pins. Du 14 mai au 17 septembre 2023, l'exposition « Grandeur Nature » accueille 18 artistes d'art contemporain dans le jardin Anglais.

Animations :

- Emma Baslé et Émilie Husson, de l'École du Louvre accompagneront les visiteurs lors d'une déambulation dans les allées tout en évoquant les occupations de la cour dans le parc.
Vendredi 2 : de 11h à 12h ; de 16h30 à 17h30
Samedi 3 : de 16h30 à 17h30
Gratuit, départ depuis le kiosque de la cour d'honneur
- « Le chemin des métamorphoses » et « Itinéraire enchanté ». Parcours de récits pour l'oreille créé par des classes de 6^{ème} du collège de La Chapelle-la-Reine.
Vendredi 2, samedi 3, dimanche 4 : de 9h30 à 18h

Gratuit

Tél : 01 60 71 50 60
Place du Général de Gaulle 77300 Fontainebleau
chateaufontainebleau.fr



Jardins du domaine national & musée d'archéologie nationale, Saint-Germain-en-Laye Yvelines

Jardin public



Les jardins sont composés d'un jardin régulier, d'une grande terrasse créée entre 1663 et 1673 par les jardiniers de Le Nôtre d'une longueur de 1 945 mètres ainsi que d'un jardin anglais créé au XIX^e siècle sur l'emprise de la forêt.

Animations :

- Visite guidée
Samedi 3 et dimanche 4 : de 11h à 12h30
Sur inscription : affluences.com
- rencontre avec un jardinier qui racontera son métier. Samedi 3 : de 14h30 à 16h
Dimanche 4 : de 10h à 11h30 et de 13h30 à 15h
- visite guidée « Promenons-nous aux jardins ». En compagnie d'un guide-conférencier, partir à la découverte de l'histoire des jardins du château royal. Samedi 3 et dimanche 4 : de 14h à 15h30 - Sur inscription : affluences.com/mu

- Samedi 3 : de 14h30 à 16h
Dimanche 4 : de 10h à 11h30 et de 13h30 à 15h
- visite guidée « Promenons-nous aux jardins ». En compagnie d'un guide-conférencier, partir à la découverte de l'histoire des jardins du château royal.
Samedi 3 et dimanche 4 : de 14h à 15h30
Sur inscription : <https://affluences.com/musee-darcheologie-nationale>
 - atelier « des légumes... ça vous chante ? »
Samedi 3 : de 11h à 12h ; de 14h30 à 15h30 ; de 16h30 à 17h30
Dimanche 4 : de 11h à 12h et de 15h à 16h
Réservation le jour-même, sur place
Animations gratuites

Événement : inauguration du plus grand bassin d'Île-de-France. Il a été reconstruit à son emplacement d'origine, plus de trois siècles après la mort de son concepteur, André Le Nôtre. D'un diamètre de 50 m avec un jet d'eau de 22 mètres entouré d'autres moins hauts, il est situé dans le parterre des jardins. Sa situation clôture l'axe historique qui relie en ligne droite le Louvre, la Concorde, l'Arc de Triomphe et l'Arche de la Défense.

Château, place Charles de Gaulle 78100 Saint-Germain-en-Laye



NORMANDIE

134 jardins ouverts
221 animations organisées
32 ouvertures exceptionnelles
et 1^{ères} ouvertures



Jardin du musée des Impressionnistes Normandie, Eure

Le jardin du musée des Impressionnistes à Giverny, conçu en 1992, se compose de parterres monochromes et thématiques.

Animations :

- visite libre
Vendredi 2, samedi 3, dimanche 4 :
de 10h à 18h. Gratuit
- visite guidée par le chef jardinier
Vendredi 2 : de 16h30 à 17h30
Samedi 3 : de 10h30 à 11h30
Gratuit
Sur inscription obligatoire : mdig.fr
- spectacle : danse « Attendez-moi » : performance de la troupe havraise « La Bozooka » dans les galeries et la prairie du musée par Sarah Crépin et Etienne Cuppens.
Dimanche 4 : de 11h30 à 12h10

Tarifs : 12€, 8€ pour les moins de 18 ans, les détenteurs du PASS du musée, les demandeurs d'emploi et bénéficiaires du RSA
Lieu : prairie du musée
Tél : 02 32 51 94 65
99, rue Claude Monet 27620 Giverny
mdig.fr



Jardin de la vallée Eure Jardin privé

Ce parc paysager couvre 21 500 m² sur lesquels s'épanouissent de nombreux arbustes décoratifs dont des magnolias, des camélias, des rhododendrons et quantité de vivaces associées à des arbres et arbustes rares.

Animation : visite accompagnée
Vendredi 2, samedi 3, dimanche 4 : de 11h à 18h

Tarifs : 4€, gratuit pour les moins de 12 ans
Tél : 02 35 87 74 01
351 chemin du pont, Berville-en-Roumois 27520
Les Monts du Roumois



Jardin d'Annick Morello, Domfront Orne Jardin privé

De type anglais, le jardin rassemble plus de 1 000 espèces et variétés de plantes ainsi qu'une collection de 140 rosiers.

Vendredi 2, samedi 3 et dimanche 4 : de 10h à 18h

Visite libre
Gratuit
Rue du lavoir 61700 Domfront-en-Poiraie

NOUVELLE-AQUITAINE

337 jardins ouverts
463 animations organisées
107 ouvertures exceptionnelles
et 1^{ères} ouvertures

Jardin des bois Jardin privé



Situé au cœur d'un bois près des gorges de la Dordogne, ce jardin propose une atmosphère paisible faite de jeux d'ombres et de lumières créés par les arbres et les arbustes naturels ou plantés. Trois pièces d'eau approvisionnées par des sources naturelles, une grande diversité de vivaces aux feuillages colorés et d'arbustes apportent légèreté et romantisme au site.

Animation : visite libre avec échanges concernant les connaissances botaniques, les méthodes de création et d'entretien de ce jardin nouvellement labellisé Jardin remarquable.
Samedi 3 et dimanche 4 : de 10h à 19h

Gratuit
Tél : 06 71 18 85 06
Le Braud 19160 Latronche

Jardin de Lacombe Corrèze Jardin privé



Ceint de hauts murs, le jardin s'étend sur 1 ha. Il a conservé ses structures anciennes des XVIII^e et XIX^e siècles dont des platanes, des ifs pluricentennaires, des massifs d'arbustes entourés de buis taillés et des genévriers taillés en nuages. Le parcours est émaillé par les sculptures de Marc Duquesnoy, fils de la propriétaire des lieux.

Animations :

- excursion poétique et sonore avec Marie Limoux, artiste diplômée de la Villa Arson qui lira une sélection de poèmes assemblés pour être une narration sur une création sonore.
Samedi 3 : de 15h à 17h
Tarif : participation libre à la corbeille
- visite en compagnie de Paule Marie Duquesnoy, la propriétaire, sur l'histoire du jardin et les différentes espèces d'arbres et de plantes qui l'animent.
Samedi 3 et dimanche 4 : de 15h à 16h30

- déambulation dans le jardin à la découverte des massifs et des sculptures
Samedi 3 et dimanche 4 : de 14h à 18h

Tarif : gratuit
Tél : 05 55 73 71 01
Lacombe 19700 Lagraulière

Jardin Lacore Creuse



Ce jardin se distingue par une belle diversité d'arbres et arbustes dont une cinquantaine de variétés de hêtres et un labyrinthe en ifs taillés. Il est animé par 25 sculptures d'animaux colorés de mosaïques en émaux de verre, réalisées par le propriétaire.

Animations : déambulation libre au sein du jardin qui vient d'être labellisé Jardin remarquable.
Vendredi 2, samedi 3 et dimanche 4 : de 10h à 19h

Tarifs : 8€, 6€ pour les enfants.
23260 Saint-Pardoux-d'Arnet
jardin-lacore.fr

Domaine départemental de Campagne Dordogne



Le domaine comprend un parc paysager et une forêt classée réserve biologique mixte. Le parc possède une richesse végétale remarquable : serpentines, miroirs d'eau, vergers conservatoires, potager, labyrinthe, arbres remarquables est une composition paysagère inspirée des jardins d'influence anglaise du XIX^e siècle.

Animations :

Vendredi 2 : 9h-16h30 : une dizaine d'ateliers installés dans le parc pour accueillir une centaine de collégiens du département. Pique-nique dans le parc : sur inscription des collèves à f.inizan@dordogne.fr. Samedi 3 : 10h30-12h : visite guidée gratuite. Samedi 18h-20h : exposition du Fonds Départemental d'Art Contemporain. Dimanche 4 : 10h30-12h : visite guidée du parc. Dimanche 16h-17h30 : concert du Conservatoire à rayonnement régional.

Gratuit
Tél : 05 53 06 87 90
Château de Campagne
450 route des Eyzies 24260 Campagne
dordogne.fr

OCCITANIE

152 jardins ouverts
221 animations organisées
54 ouvertures exceptionnelles
et 1^{ères} ouvertures



Les jardins de la Seigneurie, Maubourguet Hautes-Pyrénées



Jardin privé

Depuis 1992, ce jardin de ville a été repensé, redessiné et totalement replanté et des chemins et des perspectives ont été créés. Il offre aujourd'hui une grande diversité végétale avec, en majorité, des espèces méditerranéennes. Il abrite une palmeraie comptant plus de 145 palmiers ainsi qu'une rose-raie et une collection d'hydrangéas.

Samedi 3 et dimanche 4 : de 10h30 à 17h
Visite libre

Gratuit
Tél : 05 62 96 40 55
18, rue du général de Gaulle 65700 Maubourguet
laseigneuriedemaubourguet.com



Jardin antique méditerranéen Hérault



Conçu selon les différents archétypes de l'antiquité, ce jardin est dédié à la connaissance des espèces végétales méditerranéennes et à leurs usages au travers de sept créations paysagères. Le long d'un cheminement, elles font découvrir l'agriculture et l'horticulture, le sacré, la médecine, la magie, la cuisine, la cosmétique ou les plantes utilitaires. Pergolas, tonnelles, fontaines et un amphithéâtre animent le site.

Samedi 3 et dimanche 4 : de 10h à 12h et de 14h à 18h
Visite libre

Gratuit
Tél : 04 67 46 47 92
Rue des Pioch 34540 Balaruc-les-Bains
patrimoine.agglopoie.fr



Jardins de Cahors Lot



Dans le cadre du festival « Cahors Juin Jardins »
Animations pour les scolaires :

- lectures, créations, sensibilisation à la biodiversité, pratiques d'outils artisanaux, rencontres participatives avec les artistes.
- Vendredi 2 : de 9h à 17h
- une vingtaine de jardins privés seront ouverts au public : découvertes d'œuvres d'art, de performances, des ateliers participatifs, des tables rondes avec des spécialistes de la biodiversité, des forêts, du vivant et du théâtre.
- le parcours se poursuit sur le territoire du Grand Quercy avec une vingtaine de jardins-paysages, des expositions d'artistes et des festivités.

Samedi 3 : de 11h à 23h
Dimanche 4 : de 11h à 19h

Gratuit
Tél : 05 65 53 20 65
Le chai, 52 avenue André Breton 46000
cahorsjuinjardins.fr

Parc du château de Ressouches Lozère



Jardin privé

Les jardins sont aménagés en terrasses autour du château du XVI^e siècle. Ils abritent des allées de marronniers bicentenaires, des buis taillés, des murs de rosiers et une végétation méditerranéenne, dont des figuiers, adaptée aux 600 m d'altitude. Dans le tronc d'un très beau chêne, tombé récemment, Patrice Lesage a sculpté un « Totem » de 2,50 m de haut, donnant ainsi une seconde vie à cet arbre remarquable qui faisait partie du paysage depuis 200 ans. Samedi 3 et dimanche 4 : de 14h à 18h

Visite libre
Gratuit
Tél : 06 72 83 82 39

PAYS DE LA LOIRE

153 jardins ouverts
241 animations organisées
26 ouvertures exceptionnelles
et 1^{ères} ouvertures



Jardin botanique de la faculté santé, département pharmacie Maine-et-Loire

Jardin public

Véritable institution datant de 1890, ce jardin d'étude conserve 2 000 espèces végétales. Au centre, un jardin divisé en 32 plates-bandes où les plantes sont classées par familles botaniques. Une serre abrite des plantes tropicales telles la citronnelle, la sensitive ou des plantes carnivores. L'arboretum s'enorgueillit d'un sassafras, d'un araucaria de 150 ans, d'un séquoia géant de 42 m de haut et d'un ginkgo femelle. En terrasse, le jardin thématique présente des massifs de plantes groupées selon leurs vertus thérapeutiques. La visite se termine dans la graineterie où sont conservées les espèces dans plus de 1 600 bocaux de graines.

Animations :

- visite libre
Dimanche 4 : de 10h à 13h et de 14h à 18h
- jeune public, de 6 à 12 ans : visite guidée autour du végétal par groupe de 12 enfants maximum
Dimanche 4 : de 10h30 à 11h et de 15h à 15h30
Sur inscription à elisa.champesteve@univ-angers.fr en précisant l'heure de la visite, le nombre d'enfants et de parents accompagnant.

Tarif : gratuit mais dons possibles à l'association du jardin (AAJB)
Tél : 02 41 22 66 38
16, boulevard Daviers 49000 Angers
univ-angers.fr



Jardins du manoir de Favry
Mayenne
Jardin privé



Dans le parc longé par la rivière, à l'entour des îles et presqu'îles, 4 jardins ont été créés dans un esprit contemporain et un goût très éclectique pour mettre en valeur le bâti. Un dédale a été créé à partir de topiaires selon des damiers en contrepoint. Le potager, inspiré du Moyen Âge, est divisé par des claustras d'osier et ponctué de plessis, de gloriottes et d'occuli. Un verger d'ornement abrite une gloriotte palissée de pommiers domestiqués en ogive. Un théâtre de verdure anime le jardin à la française dont les broderies de buis sont jalonnées par une roseraie.

Animations :

- visite commentée
- parcours éducatif offert avec un jeu d'énigmes autour d'Olivier de Serres

Vendredi 2 : de 15h à 18h

Samedi 3 et dimanche 4 : de 10h à 12h30 et de 14h à 18h30

Tarifs : 7€, 3€ de 8 à 14 ans

Tél : 06 82 40 83 46

D 573 53340 Préaux

manoirdefavry.com



Jardins de Ponce-sur-Loire
Sarthe
Jardin privé



Au pied d'une falaise de tuffeau, le jardin régulier précède un labyrinthe de charmilles autour d'un platane multiséculaire. Une muraille néogothique surplombe un jardin intimiste à l'italienne créé en 1930.

Vendredi 2, samedi 3 et dimanche 4 : de 10h à 12h et de 14h à 18h

Tarifs : 6,50€ (visite guidée) ; 4,50€ (- de 18 ans, chômeurs, maison des artistes, handicapés), gratuit jusqu'à 12 ans ; 4,50€ (visite libre)
Tél : 06 72 80 67 35

8, rue des côteaux 72340

chateaudeponce.com

PROVENCE-ALPES-CÔTE D'AZUR

99 jardins ouverts

154 animations organisées

15 ouvertures exceptionnelles

et 1^{ères} ouvertures

Jardin exotique, Eze
Provence-Alpes-Côte d'Azur,
Alpes-Maritimes
Jardin public



Ce jardin présente une riche collection de cactus, d'agavacées et de plantes succulentes. La partie nord, de création récente, est consacrée aux plantes méditerranéennes et aux plantes adaptées à l'humidité avec des grottes et une cascade.

Animations :

- visite guidée autour des origines des plantes, de leur reconnaissance et de leurs utilisations.
- Samedi 3 et dimanche 4 : de 10h30 à 11h30 et de 14h30 à 15h30
Gratuit

- concert par l'Eze harmonie

Samedi 3 : 21h

Tarif et programme à venir

Animations sur inscription : office de tourisme

ou 04 93 41 26 00

Rue du château 06360 Eze

Jardins du domaine de Charance
Hautes-Alpes
Jardin public



Le domaine, adossé à la montagne, offre un panorama exceptionnel. Nature sauvage et nature apprivoisée s'y côtoient. Le jardin est organisé en 4 terrasses. Les roses anciennes sont présentes sur toutes les terrasses. Les pommiers d'ornement abritent le lavandin, l'hysopé et les daphnés. Sur la dernière terrasse, les graminées occupent un parterre coloré d'échinops, de rosiers et de lamiacées. L'eau est présente sur tout le jardin.

Visite libre

Vendredi 2, samedi 3 et dimanche 4 : de 10h à 19h30

Gratuit

05000 Gap



Jardins de la bastide de Romégas
Bouches du Rhône

Les jardins sont structurés par un parterre de buis complété par l'aire de battage, une « tèse » soit une longue allée en charmille où l'on chassait les petits oiseaux, un labyrinthe de lauriers tins, des pins et des chênes multi centenaires et un bowlingrin de création récente.

Animation : visite commentée

Samedi 3 et dimanche 4 : de 10h à 12h

et de 14h à 18h

Tarifs : 5€, gratuit pour les moins de 10 ans

Tél : 06 60

59 17 53

3992, chemin du St Donat nord

13100 Aix-en-Provence

jardins-romegas-provence.com

LA RÉUNION

7 jardins ouverts

8 animations organisées

2 ouvertures exceptionnelles

et 1^{ères} ouvertures

Jardin-Collection du FRAC Réunion, Piton Saint-Leu



Jardin public

Jardin contemporain créé par le paysagiste Sébastien Clément à partir du patrimoine végétal réunionnais. Un réseau de petites allées permet de découvrir la diversité botanique de plantes de collection dont des rosiers, des aromatiques et des endémiques. La biodiversité s'exprime avec les variétés et espèces de plantes médicinales, originaires de différents terroirs.

Animations :

- Escap'art : un jeu de piste à la découverte des jardins et du quartier
Samedi 3 : à partir de 9h
- visite du jardin pourpre par l'artiste Tatiana Patchama
Samedi 3 : à partir de 14h
- visite contée en musique par Sabine Deglise
Samedi 3 : à partir de 15h

Entrée libre et gratuite

6, allée des Flamboyants 97424 Piton Saint-Leu

fracreunion.fr/jardin

En Europe, 19 pays participants

ALLEMAGNE



Parc du château Stolzenfels Rhénanie-Palatinat

Le parc a probablement été dessiné par l'architecte et paysagiste prussien, Peter Josef Lenné (1789-1866). Il témoigne d'un apparent état naturel dû à d'habiles aménagements réalisés au XIX^e siècle. D'inspiration romantique, il a été conçu en parfaite symbiose avec le paysage environnant et le château néogothique.

Animation : balade libre à travers le parc, entre les gorges sombres et boisées et les vues dégagées et lumineuses sur le Rhin.

Dimanche 4 : de 11h30 à 13h

Gratuit

Tél : +49 (0)26151656

stolzenfels@gdke.rlp.de

Schlossweg 11, 56075 Koblenz

Jardin protégé au titre des monuments historiques

Jardin labellisé « Jardin remarquable »

Accès gratuit



Jardin du château Schwetzingen Baden-Württemberg

Sous le règne du prince-électeur Carl Theodor (1724-1799), différents architectes paysagistes aménagent le jardin dont la partie centrale, parfaitement symétrique, est créée selon un modèle mathématique. À la fin du XVIII^e siècle, le parc baroque est agrémenté de petits jardins pittoresques, dont un jardin turc.

Ouvertures exceptionnelles

Animation : « L'empreinte écologique du prince électeur ». Visite des installations datant du XVIII^e siècle à l'époque de Carl Theodor dont certaines fonctionnaient à l'énergie solaire, l'invention des orangeries qui permettaient de récolter des fruits exotiques ou encore la création des glaciers qui fournissaient de la glace même en plein été.

Vendredi 2 : de 16h à 18h

Tarifs : 12€, 6€ (réduit)

Tél : +49 (0)6221 658880

service@schloss-schwetzingen.com

Schlossstraße, 68723 Schwetzingen

ANDORRE



Jardins de Juberri

Jardin privé

Ces jardins contemporains en terrasses sont situés à flanc de montagne, à 1 250 mètres d'altitude. Ils donnent sur un paysage panoramique et conservent la végétation et l'aspect boisé typiques de la région. Les espaces géométriques, d'inspiration française, composent un itinéraire parsemé de sculptures contemporaines à l'effigie d'animaux venant des quatre coins du monde, de chutes d'eau, de haies et de buis parfaitement taillés.

Visite libre

Vendredi 2, samedi 3 et dimanche 4 : de 9h à 19h

Tél : +376 744 045

AD600 Sant Julià de Lòria, Andorre



BELGIQUE

Jardins d'Annevoie

Province de Namur

Jardin privé



Depuis 250 ans, la nature anime, sans machinerie, des jeux d'eaux uniques dans ces jardins dont les jardins à la française, à l'italienne et à l'anglaise. Par respect pour la faune et la flore, ces jardins sont travaillés naturellement et biologiquement, soit sans produits phytopharmaceutiques (insecticides, fongicides et herbicides).

*Animations : renseignements auprès du domaine
Samedi 3 et dimanche 4 : de 9h30 à 17h30*

Tarifs : 10€, 6€ (de 6 à 18 ans), 6€ PMR

Rue des jardins d'Annevoie,

5537 Annevoie-Rouillon

annevoie.be



Jardin de la Feuillie

Province de Hainaut

Jardin privé

Parc romantique à l'anglaise, il est probablement l'œuvre de Louis Fuchs (1818-1904), architecte paysagiste qui a conçu plusieurs parcs et jardins en Belgique. Depuis 1990, divers agrandissements ont porté la surface totale à 3,5 ha. Avec plus de 2 000 arbres, arbustes, plantes vivaces, plantes indigènes, plantes aquatiques, rosiers, une collection d'environ 400 rhododendrons, des hydrangéas, des pommiers à fleurs etc., l'ensemble peut être considéré comme un véritable parc-jardin botanique.

Animations :

- visite guidée, Samedi 3 et dimanche 4 : de 14h à 17h (environ 1 heure)
- visite libre Vendredi 2, samedi 3 et dimanche 4 : de 10h à 12h et de 14h à 18h

Tarif : 5€

Tél : +32 (0)499 41 67 65

1 rue de la Feuillie, 7760 Celles

lafeuillie.be



CROATIE, DALMATIE

Jardin Vitturi

Jardin public

Situé le long de la côte de de Kaštel Lukšić, il occupe une surface de 7 450 m². Créé au cours du XVIII^e siècle, il est le premier jardin conçu dans la ville de Kaštela. Des spécimens anciens de cyprès, de pin d'Alep, de pin, de laurier, etc. ont été conservés ainsi que des arbres exotiques de la famille du cacao, des calycanthes et quantité d'autres espèces. Depuis 1968, le jardin bénéficie du statut de monument naturel et culturel.

Animation : conférence et atelier sur l'histoire et les plantes du jardin ainsi que sur les défis auxquels il est confronté dont sa reconstruction, son entretien et le changement climatique.
Vendredi 2 : à partir de 10h

Tél : +385 21884876
Lušiško brce 5, 21215 Kaštel Lukšić



ESTONIE

Kirna Manor

Järva

Jardin public

Animation : concert pour fêter la floraison simultanée de 200 000 tulipes dont 16 variétés de tulipes noires, plantées sous les vieux arbres du parc.
Vendredi 2, samedi 3 et dimanche 4 : de 10h à 20h

Tarifs : 10€, 8€ (étudiants et retraités),
gratuit pour les moins de 12 ans

Tél : +372 56478299

tuuli@kirna.ee

Mõisa tee 5 Kirna küla Türi vald Järvamaa

kirna.ee

ESPAGNE

Jardins de Santa Clotilde

Girona

Situé sur une falaise avec vue sur la mer Méditerranée, le jardin de Santa Clotilde conjugue architecture et nature. Le jardin abrite pins, tilleuls, peupliers, pittosporum et cyprès pour encadrer une déambulation toujours fleurie grâce à une alternance des espèces florales respectant le rythme des saisons.

Tarifs : 6€, 3€ (enfant, étudiant...)

Tél : +34 972 37 04 71

centra-turisme@lloret.cat

Paratge de Santa Clotilde, 17310 Lloret de Mar

www.lloretdemar.org

GUERNESEY-ANGLETERRE



Victorian Walled Kitchen Garden

Jardin associatif

Le Guernsey Botanical Trust a été créé en 2006 afin de restaurer le jardin clos victorien du parc Saumarez. Aujourd'hui, le jardin cultive des variétés de fruits, de légumes, de fleurs et de plantes d'intérieur typiques de l'ère victorienne (1837 à 1901).

Première participation

Visite libre

Gratuite

Samedi 3 : de 10h à 13h

Tél : +4414812446960

Route de Saumarez,

GY5 7UJ Guernsey,

Guernesey

walledgarden.gg



HONGRIE

Parc du château de Karolyi

Ce parc a été restitué et complété depuis le début des années 2000. Aujourd'hui, il est distribué en partie sur des terrasses de style néo-baroque, d'un parc classique, d'un jardin de fleurs et d'un jardin boisé.

Animations :

- festival européen d'horticulture et d'art du jardin avec la participation d'exposants venant de France, d'Italie, d'Espagne et de Suède. Des conférences seront organisées autour du thème des arbres.
- concerts par l'Alba Regia Symphony Orchestra de Székesfehérvár.
Vendredi 2 : de 10h à 19h
Samedi 3 et dimanche 4 : de 9h à 19h

8052 Fehérvárcsurgó,
Petöfi u 2



ITALIE

Jardin du palais royal de Gênes

Ligurie

Jardin public

Le jardin est situé sur la terrasse orientée vers le centre historique de la ville et le port. Un miroir d'eau de forme octogonale est serti dans un sol composé de galets blancs et noirs, appelé « risseu ».

Animations :

- visite libre
Vendredi 2, samedi 3 et dimanche 4 : de 9h à 19h
- visite guidée
Vendredi 2, samedi 3 et dimanche 4 : à 11h et à 16h (par groupe de 30 personnes maximum)

Tarif : 1€

palazzorealegenova@cultura.gov.it
Via Balbi 10, 16126 Genova

Jardin exotique de Pallanca

Jardin associatif

Créé en 1860 et ouvert au public depuis 1989, le jardin s'étend sur 10 000 m² et est distribué sur des terrasses naturelles de grès, surplombant la mer. Dédié aux cactées et aux succulentes, soit plus de 3 000 espèces et variétés, le jardin détient la plus importante collection du genre en Italie.

Animations : visites guidées

Tél : +39 (0)184 266347

giobatta@pallanca.it
Via Madonna della Ruota n°9,
18012 Bordighera
pallanca.it

Jardin botanique Hanbury

Jardin public

Les jardins ont été créés en 1867 par leur propriétaire, Thomas Hanbury. Installé sur le promontoire côtier de Mortola, le jardin couvre 18 ha, dont une partie est consacrée aux plantes subtropicales provenant des différentes zones à climat méditerranéen (bassin méditerranéen, Californie, Chili, Afrique du Sud, Australie).

Tél : +39 (0)184 229507

43, Corso Montecarlo
La Mortola, 180398 Ventimiglia
giardinihanbury.com

LETTONIE

Jardin du palais de Rundale

Jardin public

Le palais baroque de Rundāle été construit au XVIII^e siècle sur les plans de l'architecte Francesco Bartolomeo Rastrelli. Le jardin à la française occupe 10 ha et est inspiré des jardins du château de Versailles avec un parterre ornamental, une fontaine, un théâtre de verdure, des bosquets, des pergolas, des pavillons, un labyrinthe et une roseraie.

Visite guidée

Tarif : 9€

Tél : + 371 26 499 151

Pilsrundale, Rundale, 3921 Latvia

LITUANIE



Parc de Žemosios Panemunės Dvaras

Jardin privé

Le parc et le verger pluri-centenaires entourent les ruines d'un palais du XVII^e siècle. Plus de 650 pommiers composent le verger.

Animations : visite et concert. Vendredi 2, samedi 3 et dimanche 4 : de 10h à 18h

Première participation

Gratuit

info@zpdvaras.lt

Tél : +370 674 65110

Kalno g. 5, Žemoji Panemunė, Šakių raj.

zpdvaras.lt

LUXEMBOURG

Jardin de la

« Maison Mousset »

District de Luxembourg

Jardin public



L'art et la nature sont deux éléments qui fusionnent en harmonie. Le célèbre peintre Eugène Mousset (1877-1941) a tenté de capturer cette harmonie naturelle dans divers tableaux peints dans l'atelier de sa propriété.

Première participation

Animation : concert « jardin Mousset

en chansons ». En collaboration avec la ville d'Esch, l'artiste luxembourgeois George Philip-part présentera ses plus belles chansons lors d'un moment convivial dans le jardin de la Maison Mousset.

Vendredi 2 : de 17h à 20h

Gratuit

Tél : +352 621 271 002

163 route de Luxembourg, 4243 Esch-sur Alzette



Roseraie du château de Munsbach

District de Luxembourg

Jardin public



La roseraie abrite quelque 600 espèces de rosiers luxembourgeois anciens et contemporains. Ce jardin régulier à la française a été créé sur l'initiative des Lëtzebuurger Rousefrënn asbl (association des amis de la rose) en collaboration avec la commune de Schuttrange. Lors du 19^{ème} World Congress of Roses, organisé en Australie, la roseraie a été distinguée par le « Award Garden of Excellence 2022 ».

Première participation

Visite libre

Vendredi 2, samedi 3 et dimanche 4 : de 9h à 20h
Gratuit

Tél : +352 247 76614

Rue du parc, 5374 Munsbach

jardinsluxembourg.lu

PRINCIPAUTE DE MONACO

Jardins Saint-Martin

Jardin public



Lors de leur création, en 1816, les jardins étaient typiquement méditerranéens avec, en particulier, des plantations de pins, de chênes verts, de myrtes et de pistachiers. Au cours des décennies suivantes, il a été complété par des essences exotiques acclimatées au site. Ses allées sinueuses et escarpées épousent le flanc de rocher. Végétaux exceptionnels et sculptures s'associent en harmonie, dans ce site particulier pour allier art et botanique.

Animation : concert

Samedi 3 en soirée

Gratuit

Avenue Saint-Martin, 98000 Monaco

PORTUGAL



Jardin botanique de l'université de Coimbra

Jardin public

Fondé en 1772, le jardin permettait de faire découvrir aux Portugais la faune et la flore des pays conquis au XV^{ème} siècle. Aujourd'hui, il couvre une surface de 13 ha et il conserve une importante collection de végétaux originaires de l'ensemble des continents. Des activités culturelles sont organisées, notamment afin de sensibiliser le public aux problèmes liés au réchauffement climatique.

Gratuit

Tél : +351 239 855 233

Calçada Martim de Freitas, 3000-456 Coimbra
uc.pt



© Stefan Stoica

ROUMANIE

Parc du domaine de Floresti

Province de Prahova

Jardin privé

Le domaine couvre 150 ha abritant un palais en ruine, un grand parc de chasse, un jardin abritant des arbres exotiques, des canaux et un nymphaeum.

Animation : festival équestre
Vendredi 2, samedi 3 : de 11h à 18h
Dimanche 4 : de 11h à 17h
Inscription : karpatiahorse.ro

Tél : +40 0766411343

Strada Grigore Cantacuzino nr. 44-45 Comuna Floresti Judetul Prahova
domeniulcantacuzino.ro



© Cerveny Klastor

SLOVAQUIE



Jardin du monastère de Cerveny

Région de Nitra

Jardin public

Il conserve des herbes médicinales et des arbres utilisés en pharmacopée dès le Moyen Âge et témoigne de la dimension spirituelle de la pratique botanique à cette époque.

Animations :

- *présentation des jardins et conférences*
Vendredi 2, samedi 3 et dimanche 4 : 10h, 13h et 16h
- *activités pour les enfants au cours d'ateliers autour de la connaissance et de l'utilisation des herbes médicinales.*
- *visite libre*
Vendredi 2, samedi 3 et dimanche 4 : de 11h à 17h

Gratuit

Tél : + 421 52 482 2057

Pod lipami 20 okres Nové Zámky
muzeumcervenyklastor.sk



© Pruské

Parc de Pruské

Région de Trenčin

Jardin public



Ce parc historique occupe une surface de 4,2 ha. Paysagé à l'anglaise, il est entretenu selon des méthodes respectueuses de l'environnement. Visite libre
Samedi 3 et dimanche 4 : de 11h à 17h

Gratuit

Tél : +421 905408367

Pruské c.294, 01852 Pruské
sospruske.sk

SLOVENIE

Arboretum Volčji Potok

Domžale

Ce parc privé, devenu arboretum grâce au travail des étudiants de l'université de Ljubljana, offre un spectacle floral extraordinaire au printemps.

Animation : visite commentée avec une attention portée aux sons du parc : eau, murmures, feuillages, craquements, cris des animaux, chants des oiseaux... Samedi 3 : de 9h à 11h

Tél : +386 118312345

info@arboretum.si

Volčji Potok 3,
1235 Radomlje Osrednjeslovenska
arboretum.si

SUISSE



Parc du château de Prangins

Canton de Vaud

Le château de Prangins abrite le plus grand jardin potager historique de Suisse. Il date du XVIII^e siècle et témoigne des expéditions botaniques menées à travers le monde d'où furent rapportées quantité de nouveautés et de curiosités végétales. Entouré de murs habillés d'arbres fruitiers en espaliers, le parc est dessiné selon un plan cruciforme, souligné par des bordures de buis et agrémenté de fleurs à bouquets.

Animations :

- *« La machine dans la forêt », lecture d'Alexandre Doublet en collaboration avec l'Usine à gaz*
Dimanche 4 : 15h
- *ateliers divers pour les enfants*
Dimanche 4 : en continu de 14h à 17h
visites guidées : potager, ruches, compost...
Dimanche 4 : de 14h à 17h

Gratuit

Tél : +41 22 994 88 90

Info.prangins@museenational.ch

Avenue du général Guiguer 3, 1197 Prangins
chateudeprangins.ch

Jardins du château de Vullierens

Canton de Vaud

Les jardins du château de Vullierens, couvrent plus de 30 ha et jouissent d'une magnifique vue sur les Alpes, le Mont-Blanc et le lac Léman. Outre une collection d'iris comptant plus de 400 variétés différentes, les différents espaces fleuris sont constamment renouvelés. De mai à octobre, ce sont environ 110 000 fleurs qui créent une mosaïque de couleurs avec plus de 18 000 bulbes de tulipes, une collection de pivoines et de rhododendrons et une impressionnante roseraie.

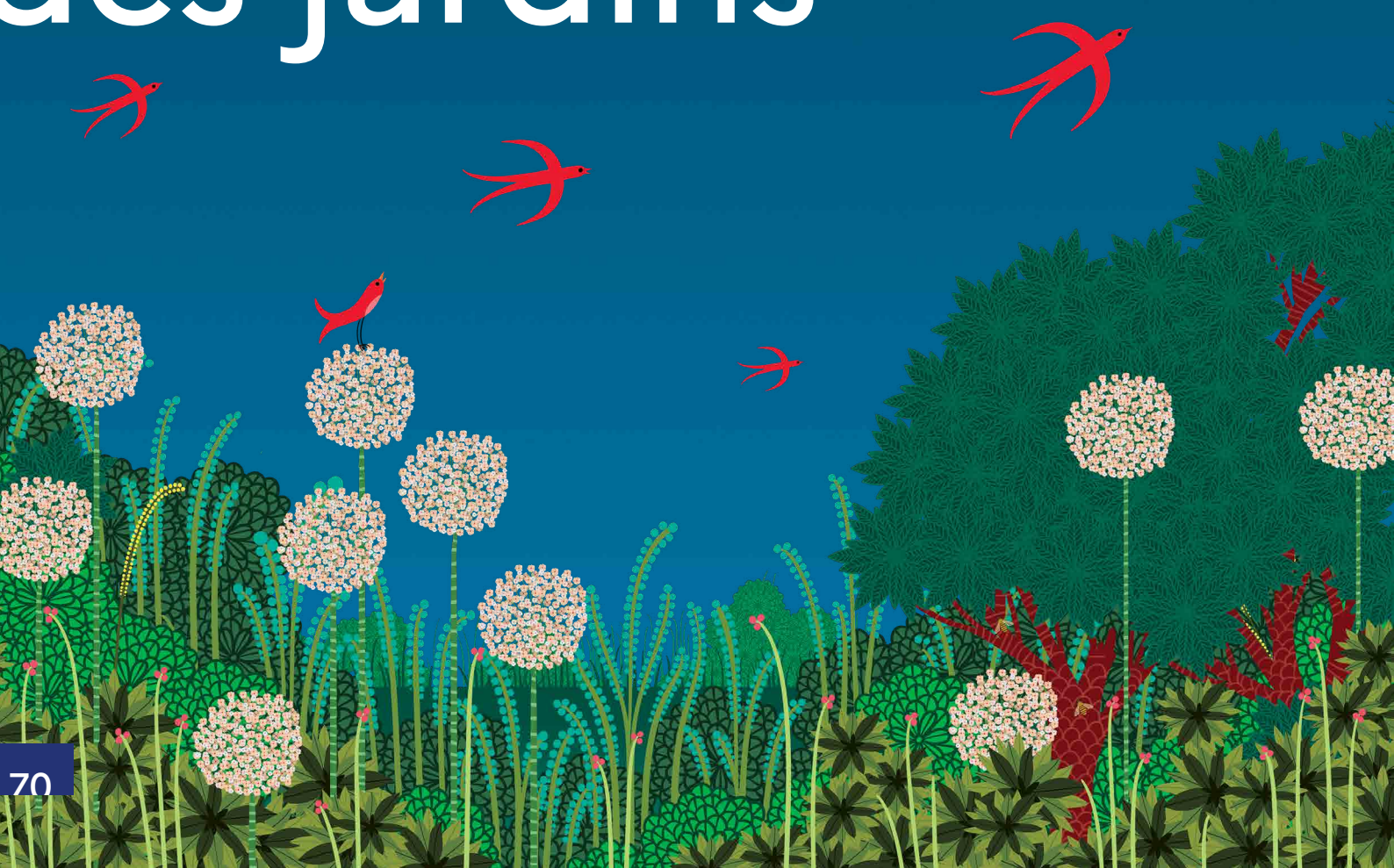
info@chateauvullierens.ch

Tél : +41 79 274 79 64

1115 Vullierens, Suisse

chateauvullierens.ch

Les actions du ministère de la Culture en faveur des jardins



Données chiffrées

2 594 jardins protégés
au titre des monuments
historiques, dont

- **638** classés
- **1 963** inscrits
- **522** jardins publics
- **1 984** jardins privés
- **55** mixtes
(privés et publics)

465 parcs
et jardins labellisés
« Jardin remarquable »

La politique en faveur des parcs et jardins est menée par le ministère de la Culture, direction générale des patrimoines et de l'architecture, et mise en œuvre par les directions régionales des affaires culturelles (Drac).

Les grands axes des actions menées sont : la protection, la conservation et la restauration des jardins historiques, l'attribution et la valorisation du label « Jardin remarquable », la mise en place de plans de gestion, la création de jardins, le soutien des jeunes paysagistes (Albums des jeunes architectes et paysagistes), la formation des jardiniers d'art et des personnels du ministère de la Culture (architectes des bâtiments de France, ingénieurs du patrimoine, architecte en chef des monuments historiques, conservateurs du patrimoine, etc.).

Pour faire connaître ce patrimoine fragile au grand public, le ministère de la Culture met en place des actions de sensibilisation, dont l'événement « Rendez-vous aux Jardins » organisé chaque année au printemps.



Protection des parcs et jardins

Aujourd'hui, 2 594 parcs et jardins sont protégés au titre des monuments historiques, dont 638 font l'objet d'un arrêté de classement (chiffres au 31 décembre 2022). En tant qu'immeubles, les parcs et jardins ayant un intérêt historique, artistique ou architectural, peuvent bénéficier de la protection au titre des monuments historiques en application du code du patrimoine. Deux niveaux de protection existent : le classement ou l'inscription, le classement étant le plus haut niveau de protection.

culture.gouv.fr

Jardins classés au titre des monuments historiques en 2022



- Domaine de La Serrée classement 22 octobre 2022, Mesmont (Côte-d'Or)
- Parc du château d'O, classement 16 août 1922, Montpellier (Hérault)
- Parc du château de la Jumellière, classement 1^{er} décembre 2022, Chemillé-en-Anjou (Maine-et-Loire)
- Jardin de la villa Auriol, classement 14 février 2022, Gabaston (Pyrénées-Atlantiques)
- Parc du domaine de Dampierre, classement 3 février 2022, Dampierre-en-Yvelines (Yvelines)

Restauration et entretien des jardins protégés

En tant que monument, le jardin historique doit être sauvegardé selon l'esprit de la Charte de Venise. Toutefois, en tant que monument vivant, par essence évolutif, des règles édictées en 1981 dans la Charte de Florence complètent la spécificité de la sauvegarde et de la restauration des parcs et jardins protégés au titre des monuments historiques. La protection d'un jardin au titre des monuments historiques permet au propriétaire de bénéficier d'un accompagnement technique et scientifique ainsi que des aides financières du ministère de la Culture.

culture.gouv.fr

Attribution du label « Jardin Remarquable »



465 parcs et jardins (459 en 2022) sont labellisés « Jardin remarquable » (1^{er} avril 2023). Mis en place en 2004 par le ministère de la Culture, sur proposition du Conseil national des parcs et jardins (CNPJ), le label « Jardin remarquable » distingue des parcs et jardins dont la composition, la palette végétale et l'entretien sont d'un niveau remarquable. Il est attribué pour 5 ans renouvelables. Les jardins peuvent être privés ou publics, historiques ou de créations récentes, protégés ou non au titre des monuments historiques ou des sites.

culture.gouv.fr

Jardins récemment labellisés :

En 2023

- Jardin des Bois, Latronche (Corèze)
- Jardin Lacore, Saint-Pardoux-d'Arnet (Creuse)
- Jardins du château de Losmonerie, Aixe-sur-Vienne (Haute-Vienne)

En 2022

- Domaine national de Marly, Marly-le-Roi (Yvelines)
- Square Cuzin, Auch (Gers)
- Jardin de la villa Antonine, Béziers (Hérault)
- Jardin des plantes Les Capellans, Saint-Cyprien (Pyrénées-Orientales)
- Jardins du musée international de la parfumerie, Mouans-Sartoux (Alpes-Maritimes)
- Jardin animalier de l'Anse Latouche, Le Carbet (Martinique)
- Jardin de Balata, Fort-de-France (Martinique)
- Jardin de la ferme Perrine, Le Lamentin (Martinique)

Les partenaires

Partenaires privés

VALHOR
TOUTES LES FORCES DU VÉGÉTAL

VALHOR

VALHOR est reconnue par les pouvoirs publics comme l'Interprofession française de l'horticulture, de la fleuristerie et du paysage. Elle représente une filière de premier plan dans les territoires avec quelque 186 000 professionnels du végétal au sein des 52 000 entreprises qui réalisent un chiffre d'affaires globalisé de 15 milliards d'euros.

Elle rassemble les dix organisations professionnelles, de l'amont à l'aval de la filière. L'Interprofession a pour mission de :

- Développer le potentiel économique
- Répondre aux enjeux sanitaires du végétal, améliorer la qualité des produits et l'offre de services
- Favoriser la connaissance de la production et du marché
- Promouvoir le végétal, le savoir-faire des professionnels et la richesse des métiers de la filière et leur excellence
- Fédérer et renforcer le dialogue entre les organisations professionnelles

valhor.fr

[in LinkedIn](#)

[Twitter](#)

[Youtube](#)

Suivez les réseaux sociaux

« Le Végétal, c'est la vie ! » sur [f](#) [@](#) [p](#) [v](#)
#LeVegetalCEstLaVie

Partenaires médias

l'Ami des jardins
A DE LA MAISON

L'AMI DES JARDINS

Né dans les années trente en région lyonnaise, l'Ami des jardins et de la maison s'adresse à tous ceux qui ont l'amour des beaux jardins et la passion du jardinage. L'équipe de rédaction, constituée de spécialistes jardiniers des différents domaines de la botanique, de l'horticulture, du potager ou du fruitier, s'attache à donner des conseils pratiques et à partager son savoir-faire.

Chaque mois, l'Ami des jardins et de la maison propose :

- Des dossiers complets (les bons gestes, les techniques et les astuces),
- 24 pages de conseils d'experts dans un cahier détachable,
- Des tutoriels de jardinage,
- Des reportages et une sélection des plus beaux jardins privés à visiter,
- Des rencontres avec des professionnels,
- Des actus et des nouveautés horticoles...

Dans le cadre de son partenariat avec les Rendez-vous aux Jardins 2023, l'Ami des jardins consacre deux dossiers rédactionnels (4 à 6 pages) dans les numéros de mai et juin. Deux pleines pages publicitaires sont également prévues dans ces deux publications.

lamidesjardins.fr

LE FIGARO

LE FIGARO

Fondé en 1826, Le Figaro est le plus ancien quotidien généraliste national et la plus grande rédaction de France. Construit en 3 cahiers (Actualités, Economie et Lifestyle), le quotidien Le Figaro est le leader des titres d'information en France. Il propose à ses lecteurs une offre complète grâce à ses nombreux suppléments thématiques (Santé, Culture, Littéraire, Entrepreneurs) et ses magazines du week-end (Le Figaro Magazine, Madame Figaro et TV Magazine). Le Figaro est également devenu un acteur important de l'information sur le numérique grâce à son site devenu leader des sites d'actualité, son application mobile et ses offres d'abonnements numériques destinées à tous les publics.

Dans le cadre de son partenariat avec les Rendez-vous aux Jardins 2023, Le Figaro prévoit un relais rédactionnel ainsi que des insertions dans sa presse quotidienne en mai et en juin.

lefigaro.fr



LA VOIX DU NORD

La Voix du Nord, l'un des principaux médias régionaux d'information français, génère chaque jour en moyenne 900 000 visites sur le digital et compte un million de lecteurs quotidiens sur le print. Engagée dans un processus de transformation qu'exige la mutation du marché des médias, La Voix du Nord s'appuie sur le savoir-faire de 600 collaborateurs, dont 310 journalistes d'une rédaction bimédia. Dans une société touchée par des problématiques nouvelles et parfois inattendues, dont l'évolution s'accélère fortement, La Voix du Nord met en œuvre sa raison d'être :

« Ensemble, écrire la nouvelle histoire du Nord ».

Porteuse d'un journalisme d'impact et de solutions, elle souhaite donner un sens à son engagement au service du territoire et de ses habitants.

La Voix du Nord se réjouit de son partenariat avec les Rendez-vous aux Jardins 2023. Le titre prévoit un accompagnement rédactionnel pour l'annonce et la programmation de l'événement dans les éditions régionales et locales ainsi que des insertions dans sa presse quotidienne en mai.

lavoixdunord.fr

france•tv

FRANCE TV

France Télévisions est le premier groupe audiovisuel français en audience (28,9% de part d'audience sur les 4 ans et + en 2022) et regroupe :

- 1 plateforme vidéo france.tv et une gamme complète d'offres numériques thématiques (info, jeunesse, sports, culture, éducation, outre-mer)
- 4 chaînes de télévision nationales : France 2, France 3, France 4, France 5
- 1 média global d'information en continu sur tous les supports : France info
- 2 réseaux : 24 antennes régionales en métropole (France 3) et 9 médias globaux tv radio/web en outre-mer (les 1^{ère})
- France Télévisions occupe une place prépondérante dans le paysage audiovisuel français : plus de 9 Français sur 10 regardent France Télévisions chaque mois, sur tous les écrans.

À l'occasion des Rendez-vous aux Jardins 2023, un spot promotionnel (20 secondes) est multi-diffusé sur les antennes de France TV, une vingtaine de passages sont prévus. Les Rendez-vous aux Jardins sont mis en avant dans l'infolettre Club France Tv et sur les réseaux.

France-tv.fr

arte

ARTE

La vocation d'ARTE est de rapprocher les Européens grâce à la culture et à des programmes innovants qui incitent à la réflexion est plus actuelle que jamais.

Son offre éditoriale riche et diverse (cinéma, série, documentaire, information, création numérique, podcasts...) contribue à nourrir un espace démocratique et un imaginaire européen.

ARTE est fière de s'associer aux Rendez-vous aux Jardins avec notamment la collection Jardins d'ici et d'ailleurs à retrouver sur son site arte.tv et met en avant la manifestation par le biais de leur agenda coup de cœur multi-diffusé.

Arte.tv



GULLI

Gulli (Groupe M6) est la première chaîne jeunesse de France (canal 18 de la TNT) : c'est la chaîne préférée des enfants ! Tout au long de la journée, ils y retrouvent leurs héros favoris dans des séries d'animation basées sur la comédie ou l'action, des séries live, du cinéma, des jeux, des documentaires.

Gulli a développé un écosystème digital puissant et sécurisé avec, en 2023, une nouvelle application qui contient des milliers de contenus vidéos et audios, des jeux, des thèmes personnalisables en fonction des âges et des goûts de chacun.

Plus que du divertissement, Gulli est une marque globale référente, engagée et rassurante. Le sport, la culture, l'écologie, les droits de l'enfant, la lutte contre les stéréotypes ou le décryptage de l'information, sont autant de sujets que Gulli investit au quotidien pour accompagner de manière ludique et accessible le jeune public.

Gulli diffuse un reportage spécial de 1 minute dans son émission « WazUp », multi-diffuse un spot TV promotionnel (20 secondes).

gulli.fr



SCIENCES & VIE TV

Votre dose quotidienne de savoir, c'est sur SCIENCE&VIE TV !

Cette année, la chaîne SCIENCE&VIE TV s'associe à la 20^e édition des RENDEZ-VOUS AUX JARDINS du 2 au 4 juin 2023, pour réfléchir sur notre engagement en faveur de la lutte contre le réchauffement climatique et la préservation des ressources naturelles. Leader sur la thématique science, SCIENCE&VIE TV décode la science à travers des rendez-vous destinés aux plus jeunes mais aussi aux plus grands.

SCIENCE&VIE TV est une chaîne du groupe Mediawan, acteur indépendant des contenus audiovisuels premium avec une position de leader en Europe. Le groupe est présent sur 4 segments : la production de contenus originaux en fiction et documentaires, l'exploitation de marques d'animation, la distribution de contenus audiovisuels et l'édition de chaînes et services digitaux.

À l'occasion des Rendez-vous aux Jardins sont prévues une campagne de spots sur les chaînes Science & Vie TV, Toute L'Histoire et RTL9 ainsi qu'une communication sur le site internet de Science & Vie TV et ses réseaux sociaux.

science-et-vie.tv



FRANCE MEDIAS MONDE

Écouter et regarder le monde

Le groupe France Médias Monde réunit France 24, la chaîne d'information continue (en français, en anglais, en arabe et en espagnol) ; RFI, la radio mondiale (en français et 15 autres langues) et Monte Carlo Doualiya, la radio en langue arabe. Les trois médias émettent à l'échelle du monde, en 20 langues.

Chaque semaine, RFI, France 24 et Monte Carlo Doualiya rassemblent 251,1 millions de contacts. Les trois médias du groupe rassemblent 85,2 millions d'abonné.e.s sur Facebook, Twitter et Instagram, et ont enregistré plus de 2,5 milliards de vidéos vues et démarrages audio en 2020. France Médias Monde est la société mère de CFI, l'agence française de coopération médias, et est l'un des actionnaires de la chaîne francophone généraliste TV5MONDE.

France Médias Monde est heureux d'accompagner la nouvelle édition des Rendez-vous aux Jardins et prévoit une campagne d'une dizaine de spots TV sur France 24, une dizaine de spots Radio sur RFI ainsi que la mise en ligne durant une semaine d'une bannière web sur les sites de France 24 et RFI.

francemm.com



AUTOROUTE INFO 107.7

Autoroute INFO 107.7, radio d'information trafic en temps réel continu créée par APRR en 1991, diffuse aujourd'hui ses programmes sur 2800 km d'autoroute, couvrant ainsi l'ensemble du réseau des concessions autoroutières du groupe Eiffage en France.

Autoroute INFO diffuse une information utile et appréciée qui participe activement à la sécurité et au confort des clients de l'autoroute.

Première radio de France écoutée sur autoroute, Autoroute INFO 107.7 propose aux conducteurs des flashes d'informations trafic en temps réel 24h/24h et 7j/7 ainsi qu'un vaste programme consacré au patrimoine touristique de proximité, à la culture, aux loisirs, au bien-être et à l'actualité des mobilités.

Dans le cadre de son partenariat avec les Rendez-vous aux jardins, Autoroute INFO diffuse sur ses ondes 90 passages d'un spot de 30 secondes, ainsi qu'une sélection de sujets la semaine précédant l'événement.

Autoroute-info.fr



RADIO VINCI AUTOROUTES

Radio VINCI Autoroutes est votre Copilote ! Une expression devenue notre philosophie ! Notre ambition, vous simplifier la vie, sur l'autoroute et au-delà.

En trente ans d'accompagnement des voyageurs dans l'ouest, le centre et le sud du pays, nous avons acquis un savoir-faire inégalé. Notre expertise en trafic nous permet de vous renseigner en temps réel sur vos conditions de circulation sur les axes du réseau VINCI Autoroutes. Nous vous accompagnons 24 heures sur 24 et 7 jours sur 7. Nous vous informons, vous conseillons et vous aidons à rouler en toute sécurité.

Nous vous livrons chaque heure un point complet de l'actualité, des conditions météo et vous offrons une programmation musicale éclectique. Nous vous faisons voyager au grès des lieux insolites, et vous donnons des idées de sorties... événements du moment, festivals, foires, salons, manifestations.

Radio VINCI Autoroutes, partenaire de Rendez-vous aux jardins, diffusera sur son antenne des spots de promotion, des sujets rédactionnels et des annonces pour promouvoir l'événement et le relaiera sur son site web et ses réseaux sociaux.

radiovinciautoroutes.com



SANEF

Le groupe Sanef, gestionnaire de près de 2000 km de réseaux autoroutiers en France, s'engage à favoriser l'attractivité culturelle et touristique des territoires qu'il traverse.

Le groupe mène depuis de nombreuses années une politique active de mécénat en région, contribue à faire rayonner les événements culturels régionaux et attire ainsi de nouveaux publics. Le groupe Sanef a également choisi de s'engager en faveur de l'insertion professionnelle en région pour favoriser le retour à l'emploi de personnes en grande difficulté. Il a créé des passerelles entre son mécénat culturel et ses engagements solidaires, convaincu que la culture crée du lien et aide à la réinsertion.

C'est dans ce contexte que le groupe Sanef soutient les Rendez-vous aux jardins organisés par le ministère de la Culture et contribue à la promotion de cet événement du 2 au 4 juin 2023.

Sa Radio Sanef 107.7 diffuse pendant une semaine sur ses ondes, à l'occasion de son partenariat avec les Rendez-vous aux jardins, un spot auto-promo et une chronique « Sanef Sélection » avec l'interview d'un propriétaire d'un jardin privé situé sur le réseau du groupe Sanef. Promotion également de l'événement avec des posts « teasing » sur ses réseaux sociaux et articles sur son site internet du groupe Sanef et celui de sa filiale Bip&Go. »

sanefgroupe.com



PHENIX STORIES

Phenix a créé un nouveau concept de vitrines digitales dans les rues de France dont l'ADN est fondé sur la production et la diffusion de contenus éditoriaux exclusifs et impactants au format stories. Au même titre que Facebook, Instagram et Snapchat, Phenix se positionne comme la première plateforme de vidéos premium diffusées dans la rue, sur un réseau de 1600 écrans digitaux.

Depuis sa création, Phenix s'engage auprès des artistes pour faire vivre l'actualité culturelle dans la rue et révéler les talents de demain.

Phenix Digital multidiffuse l'affiche animée de l'opération sur 200 écrans situés dans toute la France la semaine des Rendez-vous aux Jardins 2023.

phenixgroupe.com



INSERT

Insert et l'une des filiales du groupe Phenix (Mediatables, Stratego, Phenix digital, Phenix technologies).

Avec plus de 50 000 dispositifs - dont plus de 10 000 en Ile de France -, Insert offre une couverture nationale sur les villes de plus de 200 000 habitants, avec une implantation cœurs de villes. 5 000 dispositifs sont exclusivement réservés au secteur de la culture, ce qui fait d'Insert le partenaire incontournable des nombreux acteurs de ce secteur.

Depuis sa création, Insert joue la carte de la proximité, une notion importante à l'heure du bien chez soi, du télétravail et du retour aux valeurs de la vie de quartier.

Grâce à son outil programmatique FACES, Insert est en capacité à proposer des plans nationaux et/ou multi-villes sur-mesure : géo-localisation, ciblage, POI (+ de 400 000) etc...

Insert assure la promotion de l'événement sur tout le territoire national via son réseau d'affichage avec plus de 3000 affiches (40x60 cm et 60X80 cm).

phenixgroupe.com



Partenaires institutionnels

CENTRE DES MONUMENTS NATIONAUX

CENTRE DES MONUMENTS NATIONAUX

Le Centre des monuments nationaux (CMN) est un établissement public sous tutelle du ministère de la Culture. Premier réseau public français culturel et touristique avec près de 9,5 millions de visites par an, il conserve et ouvre à la visite 100 monuments, propriétés de l'État, ainsi que leurs parcs et jardins. Ils illustrent, par leur diversité, la richesse du patrimoine français.

3 000 hectares d'espaces verts sont ouverts à la visite dans 67 monuments du réseau. Conscient du caractère majeur de ses parcs et jardins, le Centre des monuments nationaux s'applique à mettre en valeur ces « monuments au vert » grâce aux 80 experts de l'art des jardins et de la conservation du patrimoine végétal qui composent ses équipes.

Cette année encore, le château de Champs-sur-Marne, la place forte de Mont-Dauphin, les châteaux de Bouges, Angers, Azay-le-Rideau, la maison de George Sand ou encore le domaine national de Saint-Cloud ouvrent ainsi leurs portes au plus grand nombre pour partager leur passion.

monuments-nationaux.fr



RATP

La RATP est heureuse d'être partenaire de cette 20^e édition des Rendez-vous aux Jardins. Le Groupe RATP assure quotidiennement 16 millions de voyages en France et dans le monde : depuis sa création, le métro parisien génère une vraie culture urbaine inscrite dans la mémoire collective des Franciliens et des visiteurs de la capitale. En accompagnant les grands événements culturels tels que les Rendez-vous aux Jardins, la RATP réaffirme son engagement pour la promotion des arts et de la culture, afin de satisfaire au mieux sa mission d'opérateur des transports publics d'une métropole multiculturelle.

La RATP s'attache à rendre son réseau de transports vivant, agréable et surprenant, en invitant les voyageurs à découvrir la création contemporaine. Patrimoine, musique, photographie, poésie, street art... Chaque jour, la RATP soutient la culture et enrichit votre trajet sur le réseau opéré pour Île-de-France Mobilités.

La RATP offre un réseau d'affichage gratuit de 600 affiches 62 x 100 cm dans ses stations franciliennes ainsi qu'un relais sur ses réseaux sociaux.

ratp.fr



AMF

L'AMF, créée en 1907, reconnue d'utilité publique dès 1933, est aux côtés des maires et des présidents d'intercommunalité de France, en s'appuyant sur les valeurs et les principes qui ont prévalu depuis sa création : respect des libertés locales, appui concret et permanent aux élus dans leur gestion quotidienne, partenariat constructif mais exigeant avec l'Etat dans le cadre de la défense et de la promotion des intérêts des collectivités territoriales.

Plus de 34 000 adhérents, maires et des présidents d'intercommunalité, lui assurent légitimité et représentativité.

Force de proposition et de représentation, l'AMF intervient comme interlocuteur privilégié des pouvoirs publics, très en amont des projets, partout où se jouent l'avenir des communes, de leur intercommunalité et les conditions de leur développement.

Dans le cadre de son partenariat, l'AMF relaie les Rendez-vous aux jardins dans ses différents supports d'information et de communication : création d'une page partenaire sur son site Internet (280 000 visiteurs uniques par mois), diffusion de plusieurs articles dans la newsletter hebdomadaire AMF info (48 000 abonnés), publication d'un article dans La lettre de Maires de France (32 000 exemplaires) et diffusion d'un article dans la newsletter quotidienne Maire info (62 000 abonnés).

amf.asso.fr



ASSOCIATION DES JOURNALISTES DU JARDIN ET DE L'HORTICULTURE

L'Association des journalistes du jardin et de l'horticulture compte plus de 300 membres, journalistes, rédacteurs, chroniqueurs radio, animateurs TV, rédacteurs web, photographes, illustrateurs, agences de presse, éditeurs et acteurs du monde du jardin. L'AJJH représente une centaine de médias qui ont à cœur de partager leur passion pour le végétal, le jardin, l'horticulture et le paysage. Rencontres entre journalistes et professionnels de l'univers du jardin permettent d'ouvrir de nouvelles perspectives et de développer l'image du jardin partout et auprès de tous.

L'AJJH organise chaque année, depuis 1971, un prix littéraire dédié à l'univers du jardin : le Prix Saint-Fiacre. Il s'agit du plus ancien prix dans ce domaine. Il vise à distinguer les ouvrages de jardin, destinés au grand public, pour leur qualité du traitement du sujet, leur originalité, leur nouveauté, la qualité de leur illustration et de leur support.

L'AJJH soutient les Rendez-vous aux jardins au travers d'un accompagnement rédactionnel : articles sur le site internet, quiz pour le web et les réseaux sociaux.

ajjh.org



COMITÉ DES PARCS ET
JARDINS DE FRANCE

LE COMITÉ DES PARCS ET JARDINS DE FRANCIONAUX

Le Comité des Parcs et Jardins de France fédère les associations régionales et départementales de parcs et jardins pour :

- développer la connaissance des parcs et jardins de France
- soutenir leur protection et celle de leur environnement ainsi que leurs richesses botaniques
- maintenir la mise en valeur de leurs éléments remarquables et les conditions économiques de leur pérennité
- assurer la promotion des parcs et jardins qui acceptent de s'ouvrir au public

Les propriétaires de parcs et de jardins, adhérents des associations membres du Comité des Parcs et Jardins de France (CPJF), ouvrent largement leurs jardins à l'occasion des Rendez-vous aux jardins. Le CPJF assure la promotion de cette manifestation sur son site internet, et dans ses communications auprès de ses adhérents, des jardins, et du grand public.

parcsetjardins.fr



LA DEMEURE
HISTORIQUE

LA DEMEURE HISTORIQUE

La Demeure Historique représente et accompagne les acteurs du patrimoine que sont les propriétaires-gestionnaires de monuments et jardins historiques privés dans leur mission d'intérêt général de préservation et de transmission.

Association nationale fondée en 1924 et reconnue d'utilité publique depuis 1965, la Demeure Historique regroupe plus de 3 000 monuments : manoirs ou châteaux, abbayes ou prieurés, ateliers ou forges, jardins ou demeures remarquables, dont près de la moitié accueille chaque année plus de 9 millions de visiteurs.

Les adhérents de la Demeure Historique ne manquent pas à l'appel annuel des Rendez-vous aux jardins et sont heureux d'accueillir les visiteurs pour partager avec tous leur passion du patrimoine.

demeure-historique.org



VMF

Créée en 1958 par Anne de Amodio et reconnue d'utilité publique en 1963, l'association VMF se consacre depuis 60 ans à la sauvegarde et à la mise en valeur du patrimoine bâti et paysager, accomplissant ainsi une mission d'intérêt général au service de tous. L'association rassemble près de 17 000 adhérents, propriétaires ou passionnés, au sein de délégations départementales et régionales qui jouent un rôle très concret sur le terrain. Les VMF transmettent également la connaissance du patrimoine aux jeunes générations à travers l'opération « Le patrimoine, toute une histoire ! » qui a sensibilisé plus de 180 000 enfants depuis 7 ans. Les Editions VMF publient un magazine, des beaux livres et ont aussi créé le premier magazine digital du patrimoine : paj-mag.fr. Créée en 2009 sous l'égide de la Fondation du patrimoine, la Fondation VMF participe au sauvetage du patrimoine en péril. Elle a redistribué plus de 5 millions d'euros en faveur d'une centaine de projets de restauration partout en France.

À l'occasion des Rendez-vous aux jardins de nombreux propriétaires de jardins, adhérents à l'association des VMF, ouvrent leurs jardins et organisent des animations spécifiques pour tous les publics.

L'association participe également à la promotion des Rendez-vous aux jardins en annonçant les dates de l'opération et le thème dans ses infolettres adressées à ses adhérents et aux enseignants de l'éducation nationale.

vmfpatrimoine.org

Les soutiens



FONDATION SIGNATURE
INSTITUT DE FRANCE

FONDATION SIGNATURE

En partenariat avec le ministère de la Culture, la Fondation SIGNATURE organise le Prix de l'Art du Jardin qui récompense un parc ou un jardin français ayant obtenu le label « Jardin remarquable ». Le lauréat est annoncé chaque année lors des Rendez-vous aux jardins.

Ce prix a pour ambition d'encourager la créativité et de soutenir des talents dans le domaine des jardins d'exception. Les dossiers sont présentés à un jury présidé par la Fondatrice Madame Natalia SMALTO et composé d'éminentes personnalités du monde des arts, de l'architecture et du paysage.

La Fondation SIGNATURE, sous égide de l'Institut de France, favorise l'essor de talents et de richesses culturelles dans le domaine des Jardins d'exception, de la musique classique et du stylisme.

Le jardin du château Valmer situé à Chançay (37), est lauréat du prix de l'Art des jardins 2023. Adossés à un parc de 60 hectares, le potager conservatoire d'un hectare et les terrasses à l'italienne épousent la pente du coteau avec un panorama unique sur le vignoble.

fondation-signature.org

BINETTE ET JARDIN

En partenariat avec LeMonde.fr, le site Binette & Jardin cultive l'univers du jardin et du jardinage, tout en s'intéressant également à l'aménagement de la maison, la décoration, le bricolage et les animaux de compagnie. Que votre jardin se limite à un balcon ou s'étende sur un vaste parc, que vous soyez néophyte, amateur ou bon connaisseur, chacun trouvera réponses à ses questions et matière à échanger, partager autour des jardins... une passion!

Binette & Jardin propose aussi des dossiers sur les travaux d'aménagement et de décoration qui vous donneront des idées (design, DIY, jardin, terrasse, balcon...). Vous découvrirez également un agenda particulièrement utile pour les fêtes des plantes, ainsi qu'un annuaire des jardins à visiter.

Pour les Rendez-Vous aux Jardins 2023, Binette & Jardin publie un article dédié sur l'évènement et propose 5 reportages sur 5 jardins coups de cœur à retrouver sur le site chaque semaine du 9 au 31 mai.

lemonde.fr

MAISONAPART

Maison à part.com : l'habitat sous tous les angles. Depuis 2006, le site Maison à Part.com permet d'accéder à un contenu vivant et informatif, des dossiers, des avis d'experts, des portraits, des fiches pratiques, des conseils, des reportages, ... le site est un concentré de bons plans et d'astuces, pour gérer au mieux son habitat au quotidien.

Maison à Part.com s'appuie sur une équipe de journalistes dédiés. Chaque mois ce sont plus de 3 000 000 pages qui sont vues sur le site internet et ce sont plus de 350 000 personnes qui sont abonnées aux newsletters.

De la construction à la décoration, le site est 100% dédié à votre habitat pour s'informer, s'inspirer, découvrir.

Maison à part consacre des publi-communi-qués dans les rubriques « Rendez-vous » de sa Newsletter et de son site internet, dans sa « Sélection de Maison à Part ».

maisonapart.com



GERBEAUD

Depuis plus de 20 ans, Gerbeaud accompagne les jardiniers de tous niveaux en prodiguant des conseils de jardinage simples et pratiques, respectueux de la Nature. Il propose des milliers de fiches, un calendrier des travaux, des réponses d'expert...

Mais Gerbeaud aborde aussi d'autres thématiques : cuisine maison, animaux de compagnie, bio, nature-environnement, santé par les plantes...

Un site de référence, vivant et accessible, avec plus de 200.000 abonnés, qui reçoit des millions de visites tous les mois !

Gerbeaud soutient les Rendez-vous aux Jardins au travers d'un dispositif complet :

- bannières display annonçant l'évènement dès le mois d'avril,
- publication d'articles sur la manifestation,
- mise en avant des Rendez-vous aux Jardins dans son infolettre et sur ses réseaux sociaux.

gerbeaud.com

SEMMAE

SEMMAE - L'Interprofession des semences et plants rassemble tous les acteurs de la filière semences et plants

SEMMAE accompagne tous les acteurs de la filière (54 fédérations et organisations professionnelles) afin de leur permettre de répondre aux enjeux alimentaires, climatiques, économiques et sociétaux.

SEMMAE réalise des actions visant à favoriser la pratique du jardinage auprès du grand public et des enfants dans le cadre scolaire ou périscolaire. En particulier, l'opération « Jardinons à l'école », initiée il y a plus de 30 ans, a pour objectif d'aider les enseignants à mettre en place des activités de jardinage à l'école. Elle consiste à mettre à disposition un ensemble de ressources documentaires (disponibles sur www.jardinons-alecole.org) sur les espèces, sur la façon de les cultiver, en respectant la nature et en favorisant la biodiversité, ainsi que sur la richesse des prolongements pédagogiques de ces activités.

Dans le cadre des Rendez-vous aux Jardins, SEMMAE soutient les jardins qui accueillent des scolaires et réalisent des animations pour les enfants par la mise à disposition de supports pédagogiques.

semmae.fr
jardinons-alecole.org



contacts

MINISTÈRE DE LA CULTURE

Délégation à l'information et à la communication
01 40 15 83 31
service-presse@culture.gouv.fr
www.culture.gouv.fr

Agence Observatoire
Margot Spanneut
+ 33 7 66 47 35 36
margot@observatoire.fr

Violette Kérichard
+33 9 80 80 76 51
violette@observatoire.fr

DIRECTIONS RÉGIONALES DES AFFAIRES CULTURELLES (DRAC)

AUVERGNE – RHÔNE-ALPES

culture.gouv.fr
Odile Mallet
Chargée de communication
odile.mallet@culture.gouv.fr
04 72 00 44 60 / 07 64 61 53 18
communication.drac.ara@culture.gouv.fr

BOURGOGNE-FRANCHE-COMTÉ

culture.gouv.fr
Elise Rabin
elise.rabin@culture.gouv.fr
03 80 68 50 05 / 06 86 93 48 73

Manon Michelin
manon.michelin@culture.gouv.fr
03 80 68 50 70 / 06 59 38 26 92
communication.bfc@culture.gouv.fr

BRETAGNE

culture.gouv.fr
DRAC-Bretagne
Roland Breton
roland.breton@culture.gouv.fr
02 99 29 67 14

Agnès Gauthier
aggatour@yahoo.fr
06 16 91 43 18

CENTRE-VAL DE LOIRE

culture.gouv.fr
Line Melezan-Goujard
line.melezan@culture.gouv.fr
02 38 78 85 59

CORSE

culture.gouv.fr
jean-luc.sarrola@culture.gouv.fr
04.95.51.52.01 / 06.14.57.28.70

GRAND EST

culture.gouv.fr
Alice Fey
alice.fey@culture.gouv.fr
03 87 56 41 56 / 07 60 92 74 02

HAUTS-DE-FRANCE

culture.gouv.fr
Juliette Guépratte
Juliette.guepratte@culture.gouv.fr
03.28.36.62.35 / 06.67.83.12.52
communication-drac-hauts-de-France@culture.gouv.fr

ÎLE-DE-FRANCE

culture.gouv.fr
Maylis Berthier
maylis@facondepenser.com
01 75 43 72 64

Emma Rodriguez
emma@facondepenser.com
06 62 33 83 60

NORMANDIE

culture.gouv.fr
Emmanuel Jouanno
emmanuel.jouanno@culture.gouv.fr
02 31 38 39 44/07 70 22 39 04
communication.drac.normandie@culture.gouv.fr

NOUVELLE-AQUITAINE

culture.gouv.fr
Stéphanie Bérusseau
stephanie.berusseau@culture.gouv.fr
06 69 70 90 80/ 06 69 70 90 80

OCCITANIE

culture.gouv.fr
Tony Simoné
tony.simone@culture.gouv.fr
05 67 73 20 20
07 60 58 86 22

PAYS DE LA LOIRE

culture.gouv.fr
Guillaume de la Chapelle
02 40 14 23 00
06 07 99 69 22
communication.pays-de-la-loire@culture.gouv.fr

PROVENCE-ALPES-CÔTE D'AZUR

culture.gouv.fr
Brigitte Laroumec
brigitte.laroumec@culture.gouv.fr
04 42 16 19 75

Catherine Cauche
catherine.cauche@culture.gouv.fr
04 42 16 19 16/0615823871
Yves Giraud
sid.paca@culture.gouv.fr

LA RÉUNION

culture.gouv.fr
Clémence Préault
clemence.preault@culture.gouv.fr
02 62 21 90 82

Marie Payet
marie.payet@culture.gouv.fr

GUYANE

culture.gouv.fr
Lydie Joanny
lydie.joanny@guyane.pref.gouv.fr

GUADELOUPE

culture.gouv.fr
Cécilia Collomb
cecilia.collomb@culture.gouv.fr
+590 590 41 14 53
+590 690 57 27 44

Martinique

culture.gouv.fr
Servanne Collierie De Borely
servanne.collierie@culture.gouv.fr
05 96 60 79 67
06 96 09 58 26

Galérie d'images



© Orto d'arte



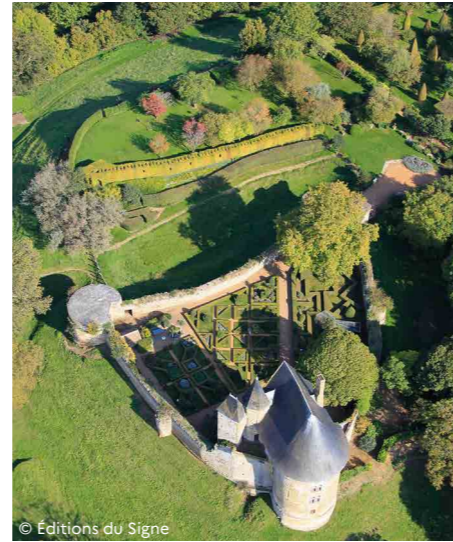
© LP/Sébastien BIRDEN



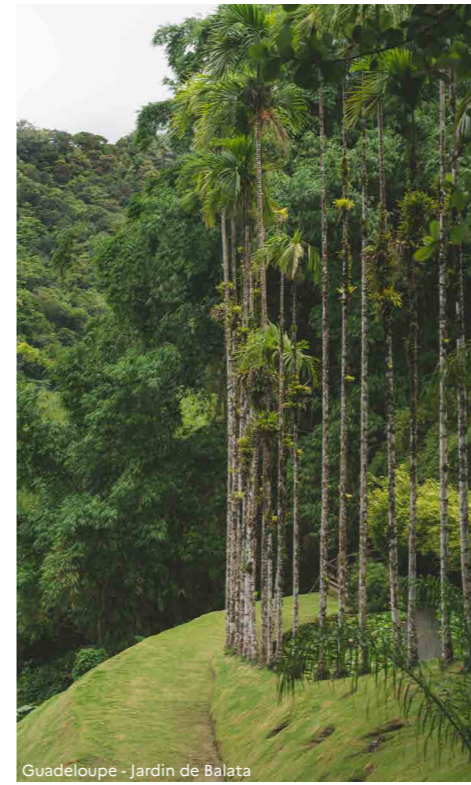
© Ella Eljah



© Francart d'Havré



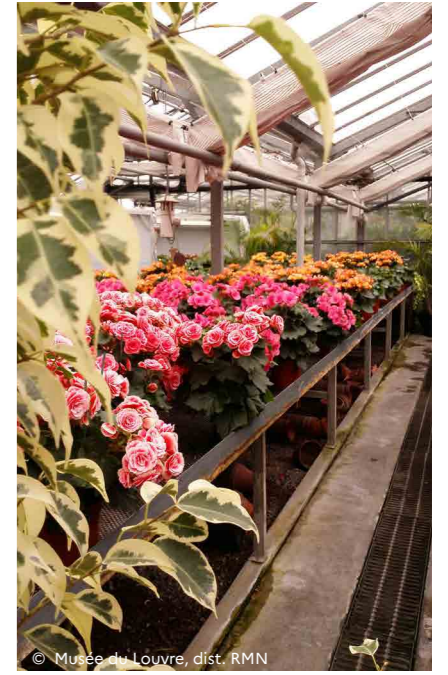
© Editions du Signe



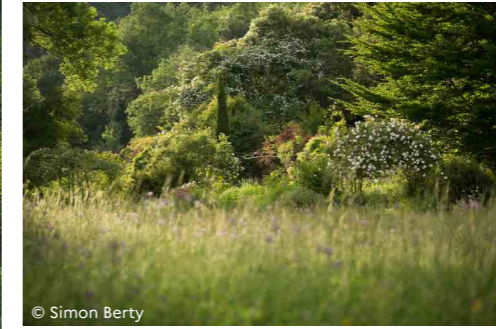
Guadeloupe - Jardin de Balata



© Frédéric Iovino



© Musée du Louvre, dist. RMN



© Simon Berté



© FVMF



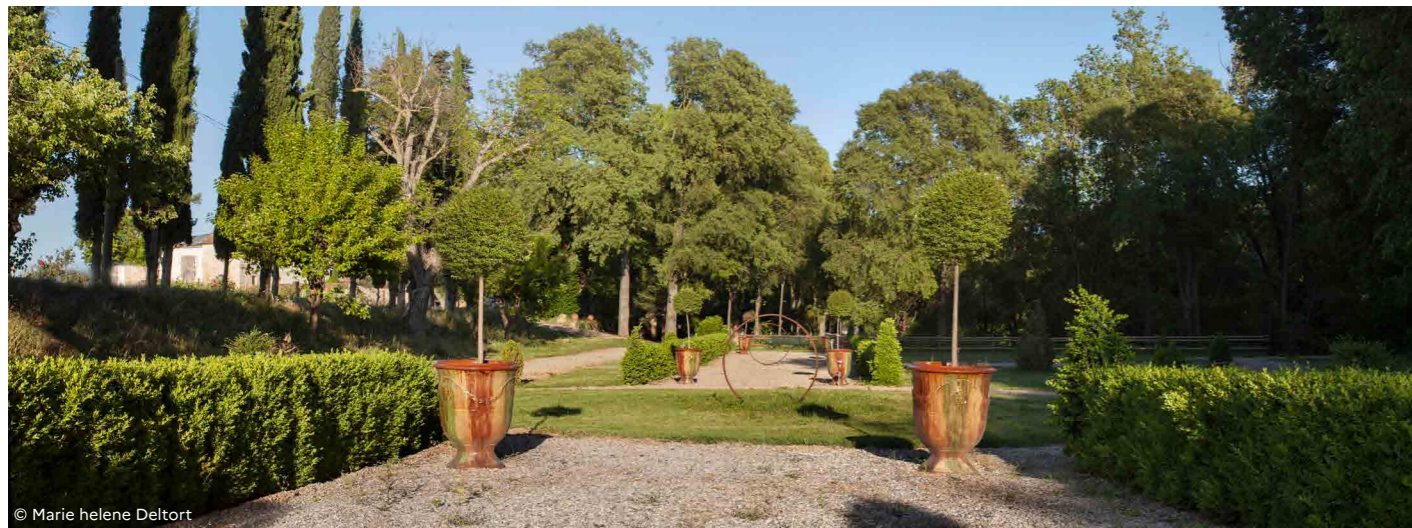
© Musée du Louvre, dist. RMN



© Jardin de Lacombe



© Hôtel de Matignon



© Marie helene Deltort



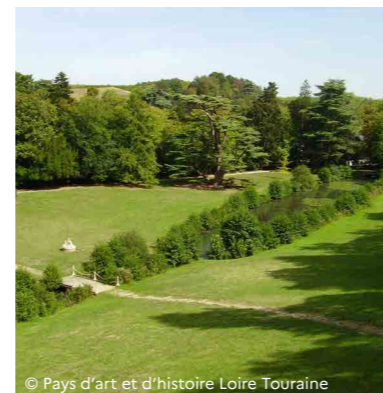
© Elisabeth Kempf



© Jack Valret



© M-A RATER



© Pays d'art et d'histoire Loire Touraine



© Marie Reine Breton



© Château de Ponce-sur-Loire

CONTACTS PRESSE

MINISTÈRE DE LA CULTURE

Délégation à l'information et à la communication

Tél. : 01 40 15 83 31

Mél : service-presse@culture.gouv.fr

AGENCE OBSERVATOIRE

Margot Spanneut

Tél. : + 33 7 66 47 35 36

Mél : margot@observatoire.fr

Violette Kérichard

Tél. : +33 9 80 80 76 51

Mél : violette@observatoire.fr



**MINISTÈRE
DE LA CULTURE**

*Liberté
Égalité
Fraternité*