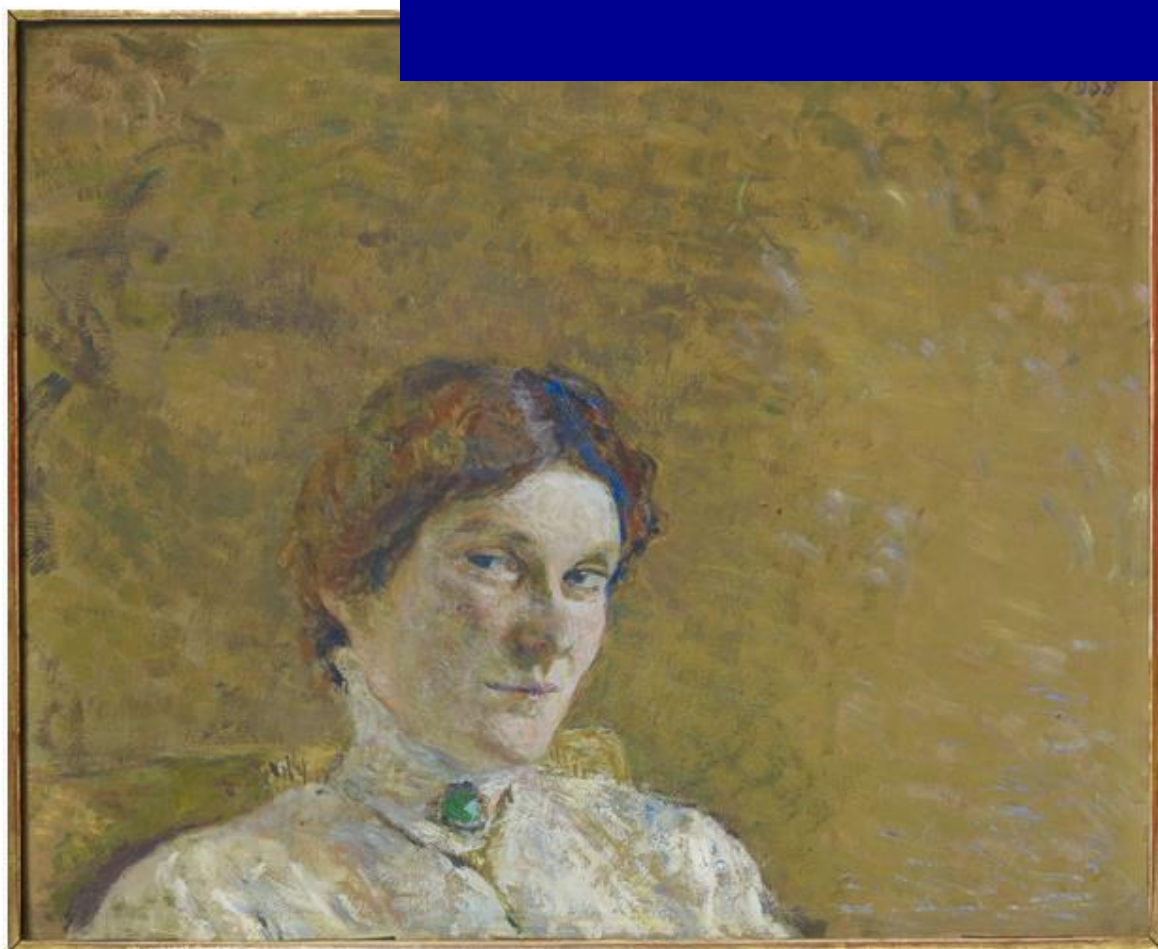




**MINISTÈRE
DE LA CULTURE**

*Liberté
Égalité
Fraternité*

CRDOA



RAPPORT SUR LE DÉPARTEMENT DU CALVADOS

Publication du 15 juillet 2024

Table des matières

| | |
|---|----|
| Préambule | 3 |
| 1 – Les opérations de récolement des dépôts | 5 |
| 1.1 L'état d'avancement du récolement des dépôts | 6 |
| 1.2 Les résultats des récolements | 9 |
| 1.3 L'obligation d'envoi de l'état annuel des dépositaires | 10 |
| 1.4 La régularisation des « sous-dépôts » | 10 |
| 2 – Le post-récolement des dépôts | 11 |
| 2.1 Les suites réservées aux biens recherchés | 11 |
| 2.2 Œuvre retrouvée depuis le dernier récolement | 11 |
| 2.3 Plaintes | 12 |
| 2.4 Classements | 13 |
| Conclusion | 14 |
| Annexe 1 : textes de références | 15 |
| Annexe 2 : lexique | 15 |
| Annexe 3 : tableau détaillé des récolements et de leurs suites | 16 |

Illustration de la couverture : *Portrait de Mme Suzanne Desprès* d'Edouard Vuillard (AM 2232 P). Cette peinture, datée de 1908, a été achetée par l'Etat en 1939 pour le musée du Luxembourg avant d'être déposée au musée des beaux-arts de Caen en 1975. Bien que récolée en 2012 par le musée d'Orsay, elle relève en fait du musée national d'art moderne, qui l'avait déjà récolée en 2001 © RMN-Grand Palais (Musée d'Orsay) / Martine Beck-Coppola

Préambule

La commission de récolement des dépôts¹ d'œuvres d'art (CRDOA), présidée par une magistrate, présidente de chambre honoraire à la Cour des comptes, est chargée de définir la méthodologie du récolement général des dépôts des biens culturels de l'État et d'en piloter les opérations. L'article D. 113-27 du code du patrimoine précise que les institutions déposantes « *exécutent les opérations de récolement selon les directives et sous le contrôle de la commission* ».

Les rapports de la CRDOA sont des documents qui récapitulent, pour une institution ou pour un territoire (département ou pays), l'ensemble des opérations de récolement et post-récolement afférentes. Les chiffres présentés sont issus des rapports de récolement des déposants. Ces rapports ne recensent pas les mouvements des œuvres (nouveaux dépôts, restitutions, transferts), ultérieurs au récolement, qui n'entrent pas dans le champ de compétence de la commission.

Dans le cas d'un département, ces rapports s'adressent d'abord aux directions régionales des affaires culturelles et aux préfets dont la mobilisation facilite la bonne organisation des opérations de récolement. Ils visent aussi à servir d'instruments de travail pour les déposants et les dépositaires concernés puisqu'ils présentent un état actualisé des récolements de dépôts dans le département concerné, en soulignant ce qu'il reste à réaliser (biens non récolés, plaintes à déposer, etc.). Enfin, mis en ligne sur la page CRDOA du site du ministère de la culture, ils sont à la disposition du public.

Dans le département du Calvados, les déposants concernés sont :

Le Centre national des arts plastiques (Cnap), établissement public du ministère chargé de la culture. Il assure la gestion du patrimoine contemporain national, veille à sa présentation publique, et encourage et soutient la création dans ses différentes formes d'expression (peinture, performance, sculpture, photographie, installations, vidéo, multimédia, arts graphiques, métiers d'art, design, design graphique). Il comprend une mission de récolement de huit agents.

La Manufacture nationale de Sèvres constitue, avec le musée national de la céramique à Sèvres et le musée national Adrien Dubouché à Limoges, l'établissement public Cité de la céramique – Sèvres et Limoges, placé sous la tutelle du ministère chargé de la culture. La Manufacture a pour mission de produire des objets d'art en porcelaine grâce à des techniques rigoureusement manuelles, transmises de génération en génération, depuis le XVIII^e siècle. L'établissement consacre la moitié de sa production à la création contemporaine dans le but de préserver les enjeux de la tradition et de la modernité. Un service du récolement et du mouvement des œuvres comprend cinq agents.

Le Mobilier national, établissement public du ministère de la culture. Héritier du Garde-Meuble de la Couronne, le Mobilier national a pour mission de contribuer à l'aménagement de l'hôtel et des résidences affectés au président de la République et au Premier ministre, des ambassades de France, des hôtels ministériels, des hôtels des présidents des assemblées ainsi que des cabinets de travail des chefs des grands corps de l'État. Les demandes d'ameublement hors ces membres de droit sont examinées par la commission de contrôle du Mobilier national. Dix inspecteurs et deux chargées d'études sont affectés au récolement.

Les musées d'Etat du ministère des armées sont placés sous la tutelle de la direction de la mémoire, de la culture et des archives (DMCA). Leur mission est d'assurer la conservation et l'enrichissement des collections nationales, ainsi que la présentation au public du patrimoine historique et culturel dans

¹ Sur les notions de dépôts, déposant, dépositaire, récolement, post-récolement... : cf. Lexique en annexe 2.

leurs domaines respectifs. Le département du Calvados bénéficie de dépôts du musée de l'armée et du musée national de la marine.

Les musées nationaux du ministère de la culture, placés sous la tutelle du service des musées de France (SMF). Ce service veille à la gestion des collections des musées (acquisitions, restaurations, mouvement des œuvres, inventaire, diffusion numérique) et il est en charge de la muséographie (bâtiments et équipements), de l'économie des professions et de la recherche. Il coordonne notamment les opérations de récolement des collections des musées. Le département du Calvados bénéficie de dépôts du musée Adrien Dubouché à Limoges, du musée d'archéologie nationale, du musée de la céramique à Sèvres, du musée du château de Versailles et de Trianon, du musée des civilisations de l'Europe et de la Méditerranée, du musée du Louvre, du musée national d'art moderne - Centre national d'art et de culture Georges Pompidou, du musée d'Orsay et du musée Rodin.

1 – Les opérations de récolement des dépôts

Le récolement est conduit par les institutions déposantes. Leurs rapports de mission sont ensuite transmis aux dépositaires, avec copie au secrétariat de la commission. Ces rapports présentent le bilan des récolements (œuvres récolées, localisées, recherchées) et les suites envisagées pour les œuvres recherchées (classement, plainte, titre de perception, etc.).

Le récolement s'inscrit dans la politique publique de conservation du patrimoine de l'Etat. Il permet de réagir en cas de disparition d'une œuvre par un dépôt de plainte, de repérer les œuvres nécessitant une restauration et d'y procéder, de vérifier les conditions de conservation, de régulariser les sous-dépôts ou encore d'actualiser par avenant, le cas échéant, les conventions obsolètes. C'est aussi une opportunité de dialogue entre déposant et dépositaire afin de d'arrêter une stratégie de dépôts : restitutions, nouveaux dépôts, transferts, etc.

L'article L. 451-2 du code du patrimoine dispose que les collections des musées de France sont récolées tous les dix ans. Le Mobilier national est également tenu d'effectuer un récolement chez chacun des dépositaires de ses biens tous les dix ans, avec indication de l'immeuble où ils sont déposés et de la date de dépôt (article D. 113-21 du code du patrimoine). De même, le Cnap doit récoler ses dépôts tous les dix ans (articles D. 113-10 et D. 113-2), ainsi que la Manufacture de Sèvres².

De nouveaux dépôts



© Ville de Cabourg

Récemment, le Mobilier national a procédé au dépôt de 86 biens, datant de la fin du XIX^e siècle et de la première moitié du XX^e siècle, dans l'espace muséal de la ville de Cabourg *La Villa du Temps retrouvé*, inauguré au printemps 2021. Ce lieu culturel inédit, érigé dans une villa historique, est dédié à l'épopée de la Belle Époque sur la Côte Fleurie, racontée par Marcel Proust. Un projet pour lequel le Mobilier national est l'un des partenaires principaux. Les biens déposés par l'institution reflètent l'atmosphère des ameublements intérieurs de la fin du 19^e siècle dans ce type d'habitation. Ont ainsi été sélectionnés une série de biens composés de pièces de valeur, tels qu'un piano à queue en acajou d'époque Second Empire (GME 421), un bureau à cylindre de style Louis XV (GME 12122), une table en marqueterie (GME 6453) ou deux pendules en marbre (GML 8506 et GML 11896) ainsi que d'autres biens plus simples, essentiellement des luminaires et des sièges, quelques tables gigognes et guéridons.

Les dépôts devant être récolés tous les dix ans, ces biens nouvellement déposés ne sont pas comptabilisés dans le présent rapport, qui ne prend en compte que les biens récolables.

² Arrêté du 12 avril 2021 relatif aux modalités de mises en dépôt des productions de l'établissement public Cité de la céramique-Sèvres et Limoges.

De leur côté, les dépositaires sont soumis à l'obligation³ d'établir un état annuel des œuvres qui leur ont été confiées en dépôt, et d'adresser cet état aux déposants concernés. Dans le cas du réseau préfectoral, les préfetures et sous-préfetures adressent leur état annuel à la direction de l'évaluation, de la performance et des affaires financières et immobilières du ministère de l'intérieur (DEPAFI), qui centralise les remontées et en communique la synthèse aux déposants concernés et à la CRDOA.

Le récolement ne se limite pas à un simple pointage de la présence physique du bien, mais consiste à réaliser une campagne photographique complète du bien, avec indication de sa localisation, de son état, de son marquage, de la conformité de l'inscription à l'inventaire. Les déposants adressent au dépositaire et à la CRDOA les rapports de récolement qui sont exploités ci-après.

1.1 L'état d'avancement du récolement des dépôts

1143 œuvres d'art de l'État, sur les 1171 déposées dans le département de Calvados, ont été récolées au jour de la publication de ce rapport.

| Déposant | Œuvres déposées | Œuvres récolées | Œuvres restant à récoler | Taux de récolement |
|--|-----------------|-----------------|--------------------------|--------------------|
| Centre national des arts plastiques | 471 | 471 | 0 | 100 % |
| Manufacture de Sèvres | 35 | 17 | 18 | 48,57 % |
| Mobilier national | 10 | 10 | 0 | 100 % |
| Musées armée (DMCA) | 4 | 4 | 0 | 100 % |
| Musées culture (SMF) | 651 | 641 | 10 | 98,46 % |
| TOTAL | 1171 | 1143 | 28 | 97,61 % |

Source : rapports de récolement des déposants

Le détail des récolements figure en annexe 3.

Le taux de récolement pour le département du Calvados (97,61 %) est supérieur à la moyenne des 85 départements déjà étudiés par la CRDOA (72,31 %)⁴ grâce à l'achèvement du récolement par le Cnap des biens déposés dans les petites communes. Restent à récoler 18 biens de la Manufacture de Sèvres, 9 biens du musée national d'archéologie et 1 bien du MuCEM, respectivement déposés au rectorat de Caen, au musée archéologique de Vieux-la-Romaine et au musée de Normandie à Caen.

Ce taux signifie que la quasi-totalité des dépôts consentis dans le département du Calvados ont été récolés au moins une fois. Pour autant, les fréquences de récolement ne sont pas toutes satisfaisantes

³ Cf. Annexe 1 pour les textes relatifs au Cnap, à la Manufacture de Sèvres, au ministère des armées, au Mobilier national.

⁴ Rapports consultables sur le site de la CRDOA : <https://bit.ly/3xGHnpl>

au regard des obligations légales et réglementaires qui s'imposent aux déposants : en effet, sur les 118 récolements recensés pour ce département, 42 sont antérieurs à 2014 (et 38 antérieurs à 2004) et auraient dû être effectués à nouveau.

En ne considérant que les récolements effectués au cours des 10 dernières années, le taux de récolement réel pour le département du Calvados est donc de 54,99 %.

Afin de favoriser l'avancement du récolement, la CRDOA préconise la logique du mandat : le déposant qui organise une mission de récolement in situ en profite pour récoler, pour le compte des autres déposants, ce qui peut raisonnablement l'être. Par exemple, le musée des beaux-arts de Caen a été récolé par le musée d'Orsay en 2017, par celui du Louvre en 2018 puis par le musée Rodin en 2019. Outre le fait que ces musées auraient pu se rapprocher pour n'organiser qu'un seul déplacement, ils pouvaient également récoler les 16 biens déposés par le musée national d'art moderne (récolés pour la dernière fois en 2001) ou, a minima, le seul dépôt du château de Versailles qui n'a pas été récolé depuis 1998.

Afin de structurer cette démarche de coordination, la CRDOA met désormais à disposition des déposants un espace collaboratif disponible dans l'extranet du ministère de la culture. Ils peuvent y indiquer tous les projets de missions à venir et inviter ainsi les déposants qui le souhaitent à communiquer au déposant récoleur leurs listes de biens à récoler.

Certes, le coût d'une opération de récolement ne permet pas à un ou une équipe de récoleurs de diligenter des opérations pour l'ensemble des dépôts de la ville ou du département concernés. C'est pourquoi, à chaque annonce de récolement publiée dans l'espace collaboratif, la CRDOA effectue un travail de recherche et d'analyse pour proposer au déposant qui se déplace les dépôts qu'il serait possible raisonnablement de récoler : ni trop nombreux, ni trop spécifiques.

Une autre solution consiste à mobiliser les conservateurs et conservateurs-délégués des antiquités et objets d'art (CAOA – CDAOA), ce qui a déjà pu être réalisé dans plusieurs départements (Allier, Ardèche, Haute-Savoie, Loire-Atlantique, etc.). Dans le département du Calvados, le Cnap a fait appel à plusieurs reprises à l'aide des CAOAs, sans toujours le consigner explicitement, surtout lors des récolements effectués il y a plus de dix ans.

Enfin, les institutions déposantes ont la possibilité d'organiser un récolement à distance, effectué par le dépositaire. Bien entendu, ce type d'opération n'est pas aussi satisfaisant qu'un récolement sur place pour beaucoup de déposants ; pour autant, un récolement à distance sera toujours plus satisfaisant que pas de récolement du tout. C'est le choix qu'a fait le Cnap pour les dépôts qui n'avaient encore jamais été récolés dans le Calvados : le récolement à distance de ces dépôts a été organisé entre 2021 et 2022 (45 récolements, 77 biens récolés).

Les œuvres déposées dans les églises paroissiales du Calvados



De nombreuses églises paroissiales ont bénéficié, au 19^e siècle, d'un ensemble important de copies de grands maîtres français, italiens ou nordiques. Minoritaires jusqu'en 1838, ces copies se multiplient jusqu'en 1847 puis sous le second Empire. Les commandes se raréfient dans les années 1880 jusqu'à leur quasi-disparition au 20^e siècle, en raison de la loi de séparation de l'église et de l'État de 1905.

Sur les 471 œuvres récolées par le Cnap dans le Calvados, 42 œuvres sont ainsi des tableaux déposés entre 1816 et 1889 (et plus précisément entre 1840 et 1872 pour 39 d'entre elles soit plus de 90 %) dans les églises paroissiales du département par l'administration des beaux-arts (ancêtre du Cnap). 30 sont des copies de maîtres anciens, essentiellement des artistes des 16^e et 17^e siècles : ont ainsi été récolées cinq copies de Raphaël (1483-1520), quatre copies de Philippe de Champaigne (1602-1674), trois copies de Bartolomé Esteban Murillo (1617-1682), d'autres enfin de Prud'hon, Titien, Bellini... Certaines œuvres sont cependant originales, comme le beau *Saint Sébastien martyr* d'Henri Lehmann, déposé à l'église Saint-Méen du Pré-d'Auge en illustration de cet encadré (cliché mairie du Pré d'Auge).

Les artistes sollicités étaient, pour plus de la moitié, des femmes : comme le rappelle le Cnap sur son site, ce type de commandes était, pour les femmes au XIX^e siècle, souvent le seul auquel elles pouvaient prétendre.

1.2 Les résultats des récolements

Le tableau ci-dessous présente la situation des dépôts à la date des derniers récolements.

| Déposant | Œuvres récolées | Œuvres localisées | Œuvres recherchées | Taux de disparition |
|-------------------------------------|-----------------|-------------------|--------------------|---------------------|
| Centre national des arts plastiques | 471 | 285 | 186 | 39,27 % |
| Manufacture de Sèvres | 17 | 2 | 15 | 88,23 % |
| Mobilier national | 10 | 10 | 0 | 0 |
| Musées armée (DMCA) | 4 | 4 | 0 | 0 |
| Musées culture (SMF) | 641 | 303 | 338 | 52,73 % |
| Total | 1143 | 604 | 539 | 47,07 % |

Source : rapports de récolement des déposants

Le détail des récolements figure en annexe 3.

Compte tenu du bien retrouvé depuis le récolement (cf § 2.3), les biens non localisés représentent 47,07 % des dépôts récolés dans le département, soit un résultat supérieur à la moyenne des 85 départements⁵ déjà étudiés par la CRDOA (16,095 %), une situation qui peut s'expliquer par les bombardements et les destructions subis par le département à la fin de la Seconde Guerre mondiale.

Ainsi, selon les recherches menées par la conservatrice du musée des beaux-arts de Caen dans les années 1980-1990, sur les 55 œuvres du Cnap non localisées au musée des beaux-arts de Caen, 45 auraient été détruites en 1944. Même constat pour les œuvres déposées au musée de Falaise ou à Lisieux, ville anéantie à 80 % par les bombardements du 6 juin : parmi les immeubles détruits figuraient le musée du Vieux Lisieux et l'école municipale de dessin. De même, le musée de Vire se trouvait dans l'hôtel de ville qui a été bombardé en 1944.

Une autre source possible de disparitions est la mauvaise gestion des œuvres dans les années d'après-guerre et jusque dans les années 1980. Ainsi, une partie des œuvres non localisées par le MuCEM au musée de Normandie à Caen, bien que figurant sur le registre des dépôts, ne serait jamais parvenue au musée dans un contexte de pénurie technique et administrative de la fin des années 1940. Les collections du musée des beaux-arts de Lisieux, quant à elles, furent laissées sans conservateur après la guerre et jusqu'en 1977 : lorsque le musée ferma pour laisser la place à la bibliothèque, elles furent dispersées, notamment dans des bureaux de la mairie ou acheminées en réserve, ce qui entraîna la

⁵Rapports consultables sur le site de la CRDOA : <https://bit.ly/3xGHnpl>

disparition d'une grande partie des œuvres. De même, une grande partie des dépôts consentis en 1988 par l'ancien musée des arts et traditions populaires (collections aujourd'hui gérées par le MuCEM) au conservatoire des techniques fromagères traditionnelles de Normandie installé à Livarot, dans le cadre d'un projet muséographique à Saint-Pierre-sur-Dives, a été dispersée et vendue pour une partie aux enchères suite à la fermeture du conservatoire, mis en liquidation judiciaire dès 1989 et laissé sans gestion scientifique.

1.3 L'obligation d'envoi de l'état annuel des dépositaires

Pour faciliter les opérations de récolement, et le cas échéant pour signaler des disparitions entre deux récolements, les dépositaires sont tenus de fournir chaque année à chaque déposant concerné un état des dépôts dont ils bénéficient⁶, comportant l'indication de leur emplacement et de leur état de conservation. **Or cette obligation n'est pas toujours respectée. Le respect de cette obligation est pourtant essentiel pour permettre le rapprochement des données des dépositaires avec celles des déposants, afin de faciliter les récolements et, le cas échéant, de réagir vite en cas de disparition d'une œuvre.**

À cet égard, chaque année, la direction de l'évaluation, de la performance et des affaires financières et immobilières (DEPAFI) du ministère de l'intérieur synthétise les inventaires de dépôts d'œuvres d'art des préfectures. S'agissant du département du Calvados, les chiffres du dernier état de la préfecture, qui remontent à 2017, ne correspondent pas aux chiffres de la CRDOA, les non-localisés n'y figurant notamment pas. **La préfecture a été interrogée sur ces divergences.**

1.4 La régularisation des « sous-dépôts »

Certains dépositaires déplacent les biens qu'ils ont reçus en dépôt, sans respecter la règle selon laquelle tout déplacement d'une œuvre déposée doit être autorisé par le déposant : par exemple, trois œuvres initialement déposées au musée du Vieux-Lisieux ont été sous-déposées à la sous-préfecture, à la mairie et au palais de justice, tandis que sept œuvres sur les 18 déposées à la mairie de Lisieux ont été sous-déposées au musée du Vieux-Lisieux. Sur les trois biens déposés à la mairie de Honfleur et sous-déposés au musée Eugène Boudin de la même ville, un des tableaux reste non localisé, alors qu'une des œuvres à ce même musée a été localisée à la mairie. De même pour le musée des beaux-arts de Caen dont une œuvre a été sous-déposée à la mairie.

La commission rappelle que les dépositaires sont astreints à l'obligation de recueillir l'accord du déposant concerné, préalablement au déplacement d'un bien. La pratique du déplacement sans information de l'autorité déposante est préjudiciable au bon déroulement des récolements : des biens considérés comme recherchés ont souvent en réalité été juste entreposés dans un autre lieu.

Si ces biens ne reviennent pas dans leur lieu de dépôt initial, **la CRDOA préconise que les déposants régularisent ce déplacement avec le dépositaire concerné, par le biais d'un arrêté ou d'une convention en fonction des prescriptions réglementaires.**

⁶ Obligation réglementaire pour le Cnap, la Manufacture de Sèvres et le Mobilier national.

2 – Le post-récolement des dépôts

À l'issue des opérations de récolement, le déposant doit déterminer les suites réservées aux œuvres non localisées : dépôt d'une plainte, émission d'un titre de perception, classement (cf. [lexique sur le site du ministère de la culture](#)).

La CRDOA s'assure que chaque rapport de récolement faisant apparaître des biens non localisés est assorti des suites réservées à ces constats. En cas d'absence de suites réservées, elle demande aux déposants de prendre les décisions qui s'imposent. En cas de conclusions en vue du dépôt d'une plainte ou de l'émission d'un titre de perception, la CRDOA s'assure de la mise en œuvre effective de ces décisions.

2.1 Les suites réservées aux biens recherchés

Le tableau ci-dessous reprend les données relatives aux biens recherchés telles qu'indiquées dans les rapports de récolement et présente la répartition entre les biens qui ont été retrouvés depuis, ceux qui ont fait l'objet d'un classement ou d'une plainte, et ceux dont les suites restent à déterminer par le déposant concerné.

| Déposants | Œuvres recherchées | Retrouvés | Classements | Plaintes |
|-------------------------------------|--------------------|-----------|-------------|----------|
| Centre national des arts plastiques | 186 | 1 | 183 | 2 |
| Manufacture de Sèvres | 15 | 0 | 15 | 0 |
| Musée culture (SMF) | 338 | 0 | 337 | 1 |
| Total | 539 | 1 | 535 | 3 |

Source : déposants

2.2 Œuvre retrouvée depuis le dernier récolement

Certaines œuvres ne sont pas localisées par le déposant au moment du récolement, mais peuvent être retrouvées ultérieurement, généralement par le dépositaire. C'est le cas d'une œuvre dans le Calvados :

1. *Le Christ en croix* de Marie Dequet, peinture (FNAC PFH-2013) déposé par le Cnap au palais de justice de Lisieux a été retrouvé par le dépositaire dans les réserves du musée des beaux-arts de Caen où il avait été stocké, suite à des travaux réalisés dans la salle dorée du palais dans les années 1990.

Ces constats militent pour qu'avant le récolement, les dépositaires respectent leur obligation d'établir chaque année un état des œuvres en dépôt dont ils bénéficient et l'adresse aux déposants concernés.

Cette méthode peut favoriser des localisations d'œuvres en amont de la campagne de récolement et non en aval comme dans l'exemple ci-dessus, ce qui peut par exemple éviter des dépôts de plainte non justifiés.

Par ailleurs, les dépositaires doivent faciliter les opérations de récolement en autorisant l'accès à toutes les pièces du (des) bâtiment(s) et les déposants doivent inspecter toutes les pièces dès lors que des œuvres sont manquantes.

Lorsqu'une œuvre est retrouvée, le dépositaire doit prévenir le déposant concerné qui à son tour alerte la CRDOA (crdoa@culture.gouv.fr) et l'OCBC⁷ (sirasco-ocbc@interieur.gouv.fr), afin de supprimer l'œuvre de la base TREIMA⁸, voire de PSYCHE⁹.

2.3 Plaintes

La plainte est une action de signalement aux services de police de la disparition d'un bien, ce qui a notamment pour effet d'enregistrer la notice de l'œuvre sur la base de données de l'OCBC¹⁰ et ainsi de favoriser les chances de redécouverte. La plainte est décidée par le déposant (parfois par le dépositaire qui porte plainte spontanément s'il constate une disparition). C'est généralement le dépositaire qui dépose plainte ; parfois le déposant dans certains cas particuliers (inaction du dépositaire). Le déposant doit communiquer à la CRDOA chaque copie de procès-verbal de plainte.

La plainte doit comporter le plus de précisions possibles permettant l'identification du bien (dernière localisation connue du bien, statut juridique, dimensions, accidents, manques, restaurations, marquages, photographies ou iconographie) ainsi que tous éléments utiles sur les circonstances des faits.

Le délai qui s'écoule entre le constat de la disparition d'une œuvre et le dépôt de plainte afférent doit être le plus court possible, afin de favoriser les chances de redécouverte. La commission note que ce délai est parfois très long (des années), même si les pratiques récentes vont dans le sens d'une amélioration.

| Déposants | Total des plaintes | Plaintes déposées | Restant à déposer |
|--------------|--------------------|-------------------|-------------------|
| Cnap | 2 | 1 | 1 |
| SMF-MNAM | 1 | 1 | 0 |
| TOTAL | 3 | 2 | 1 |

Source : déposants

Deux œuvres recherchées ont fait l'objet d'un dépôt de plainte. L'une à la demande du Cnap concernant une œuvre déposée à la mairie de La Vespière-Friardel :

1. *Soir d'hiver, moulin dans la montagne* de Louis Henri Saintin, peinture (FNAC 1626)

⁷ Office central de lutte contre le trafic des biens culturels.

⁸ Base de données de l'OCBC qui recense les œuvres d'art ayant fait l'objet d'une plainte.

⁹ Base de données d'Interpol, qui reprend les œuvres les plus emblématiques de TREIMA.

¹⁰ Office central de lutte contre le trafic des biens culturels.

La seconde à la demande du musée national d'art moderne pour un tableau déposé au musée Eugène Boudin d'Honfleur, déclaré volé en 1965 :

2. *Trois sujets, régates, courses et paysages vers 1935* de Raoul Dufy, peinture (AM 4214 P (16))

Une plainte, demandée par le Cnap, reste à déposer par la mairie de Cabourg pour :

3. *Le Village* de Gaëtan de Rosnay, peinture (FNAC 24485).

Depuis plusieurs années et notamment depuis 2011 avec la création d'Etalab, le gouvernement s'est engagé dans une politique d'ouverture des données publiques. Depuis le 7 octobre 2018, les administrations doivent spontanément publier leurs données. **Dans cette perspective, la commission recommande à tous les déposants de publier en ligne leurs données en matière de dépôts, en indiquant notamment quels sont les biens recherchés, avec photographies, sous réserve du respect des droits de propriété intellectuelle.** Même si la qualité de la photo n'est pas optimale, sa publication reste de nature à favoriser la redécouverte de l'œuvre, et la démarche répond à l'obligation faite aux administrations de publier leurs données.

Lorsqu'un dépositaire dépose plainte auprès d'un commissariat ou d'une gendarmerie, l'information est censée être communiquée à l'OCBC¹¹. Or ce n'est pas toujours le cas. **C'est pourquoi la commission demande aux déposants concernés d'adresser systématiquement la copie du dépôt de plainte et le dossier documentaire à l'OCBC (sirasco-ocbc@interieur.gouv.fr) afin que l'œuvre soit intégrée dans la base TREIMA¹², voire dans PSYCHE¹³.**

2.4 Classements

535 œuvres recherchées dans le département du Calvados ont fait l'objet d'un classement. Plusieurs raisons peuvent conduire la commission à constater le classement du dossier :

- la date très ancienne du dépôt,
- l'absence de photographie de l'œuvre, qui réduit les chances de la retrouver et conduit à ne pas encombrer les registres déjà chargés des plaintes enregistrées par les services de police,
- la difficulté d'identifier un objet au sein d'une série archéologique ou de céramique.

Le classement n'est pas une renonciation à retrouver l'œuvre, qui reste inscrite sur les inventaires du dépositaire, du déposant et dans la base de données de la CRDOA.

¹¹ Office central de lutte contre le trafic des biens culturels.

¹² Base de données de l'OCBC qui recense les œuvres d'art ayant fait l'objet d'une plainte.

¹³ Base de données d'Interpol, qui reprend les œuvres les plus emblématiques de TREIMA.

Conclusion

Le premier récolement des biens déposés dans le département du Calvados est presque terminé (97,61 %), grâce notamment à l'achèvement à distance du récolement par le Cnap des biens déposés dans les petites communes. Pour autant, les fréquences de récolement ne sont pas toutes satisfaisantes au regard des obligations légales et réglementaires qui s'imposent aux déposants : en effet, en ne considérant que les récolements effectués au cours des 10 dernières années, le taux de récolement réel pour le département du Calvados tombe à 54,99 % seulement. Consciente des difficultés matérielles auxquelles sont confrontés les déposants, la CRDOA préconise que ces derniers développent le principe du mandat : le déposant qui organise une mission de récolement in situ en profite pour récoler, pour le compte des autres déposants, ce qui peut raisonnablement l'être.

Une autre solution consiste à mobiliser systématiquement les conservateurs et conservateurs-délégués des antiquités et objets d'art (CAOA – CDAOA), ce qui a déjà pu être réalisé mais de façon ponctuelle dans le Calvados, et à systématiser les récolements à distance, c'est-à-dire confier au dépositaire le soin de diligenter le récolement sous le contrôle du déposant.

Les disparitions constatées grâce aux récolements sont nombreuses dans le Calvados : soit 47,07 % des dépôts récolés dans le département, une situation qui peut s'expliquer par les bombardements et les destructions subis par le département à la fin de la Seconde Guerre mondiale mais également par une mauvaise gestion des œuvres constatée dans les années d'après-guerre et jusque dans les années 1980.

Ces disparitions anciennes expliquent que seulement trois plaintes aient été demandées par les déposants aux dépositaires, dont un vol avéré en 1965 d'une peinture de Raoul Dufy, dépôt du musée national d'art moderne au musée Eugène Boudin d'Honfleur.

L'entreprise générale de récolement, mise en œuvre selon les directives et sous le contrôle de la CRDOA, a pour objectif premier de préserver et de valoriser le patrimoine culturel français. A ce titre, la CRDOA reste en soutien de tout déposant ou dépositaire qui en émettrait le besoin.

Annexe 1 : textes de références

- Code général de la propriété des personnes publiques : [article L. 2112-1](#) : domaine public mobilier
- [Circulaire du 15 avril 2019](#) relative à la gestion des biens culturels mobiliers d'intérêt public appartenant à l'État dans les administrations
- Textes instituant la CRDOA : [articles D.113-27](#) et suivants du code du patrimoine
- Textes définissant les modes d'intervention des déposants et les obligations des dépositaires :
 - Centre national des arts plastiques : [articles R.113-1](#) et suivants du code du patrimoine
 - Manufacture de Sèvres : [décret n°2009-1643](#) portant création de l'établissement public Cité de la céramique-Sèvres et Limoges et [arrêté du 12 avril 2021](#) relatif aux modalités de mise en dépôt des productions de l'établissement public Cité de la céramique-Sèvres et Limoges
 - Mobilier national : [articles D.113-11](#) et suivants du code du patrimoine ; [arrêté du 3 juin 1980](#)
 - Service des musées de France : [articles D. 423-9 à D.423-18](#) et [R. 451-26 à R. 451-28](#) du code du patrimoine
 - [Instruction N° 97/DEF/DMPA/DPC](#) organisant le suivi scientifique et la gestion logistique des biens culturels mobiliers au sein du ministère de la défense

Annexe 2 : lexique

<https://www.culture.gouv.fr/Nous-connaître/Organisation/Commission-de-recolement-des-depots-d-oeuvres-d-art/Les-outils-de-la-CRDOA>

Annexe 3 : tableau détaillé des récolements et de leurs suites

| Commune | Dépositaire | Déposant | Année | À récoiler | Récolés Localisés | Recherchés | Retrouvés | Classés | Plaintes |
|-----------------------|--|-------------|-------|------------|-------------------|------------|-----------|---------|----------|
| Arromanches-les-Bains | Mairie | Marine | 2012 | 0 | 1 | 1 | 0 | 0 | 0 |
| Aurseulles | Eglise Notre-Dame de l'Assomption | Cnap | 2021 | 0 | 1 | 1 | 0 | 0 | 0 |
| Aurseulles | Eglise Saint-Nicolas d'Anctoville | Cnap | 2021 | 0 | 1 | 0 | 1 | 0 | 1 |
| Bayeux | Mairie | Cnap | 2001 | 0 | 4 | 3 | 1 | 0 | 1 |
| Bayeux | Musée d'art et d'histoire Baron Gérard de Bayeux | Cnap | 2001 | 0 | 22 | 22 | 0 | 0 | 0 |
| Bayeux | Musée d'art et d'histoire Baron Gérard de Bayeux | Sèvres | 2021 | 0 | 2 | 2 | 0 | 0 | 0 |
| Bayeux | Musée d'art et d'histoire Baron Gérard de Bayeux | Louvre-DP | 2017 | 0 | 10 | 10 | 0 | 0 | 0 |
| Bayeux | Musée d'art et d'histoire Baron Gérard de Bayeux | MCS | 2021 | 0 | 21 | 16 | 5 | 0 | 5 |
| Bayeux | Musée d'art et d'histoire Baron Gérard de Bayeux | MCS-Limoges | 2014 | 0 | 2 | 2 | 0 | 0 | 0 |
| Bayeux | Musée d'art et d'histoire Baron Gérard de Bayeux | MuCEM | 2001 | 0 | 16 | 1 | 15 | 0 | 15 |
| Bayeux | Musée d'art et d'histoire Baron Gérard de Bayeux | Orsay | 2017 | 0 | 16 | 16 | 0 | 0 | 0 |
| Bayeux | Sous-préfecture | Cnap | 2001 | 0 | 2 | 2 | 0 | 0 | 0 |
| Bénouville | Château | Mobilier | 2022 | 0 | 2 | 2 | 0 | 0 | 0 |
| Blangy-le-Château | Eglise Notre-Dame | Cnap | 2021 | 0 | 1 | 0 | 1 | 0 | 1 |
| Cabourg | Mairie | Cnap | 2021 | 0 | 10 | 6 | 4 | 0 | 3 |
| Caen | Académie des sciences et belles-lettres | Louvre-DS | 2003 | 0 | 7 | 0 | 7 | 0 | 7 |
| Caen | Artothèque | Cnap | 2001 | 0 | 1 | 1 | 0 | 0 | 0 |
| Caen | Collège Pasteur | Cnap | 2001 | 0 | 1 | 0 | 1 | 0 | 1 |
| Caen | Mairie | Cnap | 2001 | 0 | 8 | 1 | 7 | 0 | 7 |

| Commune | Dépositaire | Déposant | Année | À récoler | Récolés Localisés | Recherchés | Retrouvés | Classés | Plaintes |
|---------|------------------------------|--------------|-------|-----------|-------------------|------------|-----------|---------|----------|
| Caen | Mémorial de Caen | Armée | 2021 | 0 | 1 | 1 | 0 | 0 | 0 |
| Caen | Musée des beaux-arts | Cnap | 2001 | 0 | 78 | 23 | 55 | 0 | 55 |
| Caen | Musée des beaux-arts | Louvre-DAGER | 2018 | 0 | 96 | 0 | 96 | 0 | 96 |
| Caen | Musée des beaux-arts | Louvre-DP | 2018 | 0 | 21 | 0 | 21 | 0 | 21 |
| Caen | Musée des beaux-arts | Louvre-DP | 2018 | 0 | 23 | 11 | 12 | 0 | 12 |
| Caen | Musée des beaux-arts | MNAM | 2001 | 0 | 16 | 16 | 0 | 0 | 0 |
| Caen | Musée des beaux-arts | Orsay | 2017 | 0 | 18 | 17 | 1 | 0 | 1 |
| Caen | Musée des beaux-arts | Rodin | 2019 | 0 | 1 | 1 | 0 | 0 | 0 |
| Caen | Musée des beaux-arts | Versailles | 1998 | 0 | 1 | 1 | 0 | 0 | 0 |
| Caen | Musée de Normandie | Cnap | 2001 | 0 | 1 | 1 | 0 | 0 | 0 |
| Caen | Musée de Normandie | MuCEM | 2023 | 1 | 185 | 156 | 29 | 0 | 29 |
| Caen | Musée de Normandie | Orsay | 2017 | 0 | 1 | 1 | 0 | 0 | 0 |
| Caen | Musée pour la paix | Cnap | 2001 | 0 | 1 | 1 | 0 | 0 | 0 |
| Caen | Préfecture | Cnap | 2001 | 0 | 27 | 4 | 23 | 0 | 23 |
| Caen | Préfecture | Mobilier | 2019 | 0 | 3 | 3 | 0 | 0 | 0 |
| Caen | Préfecture | Sèvres | 2020 | 0 | 15 | 0 | 15 | 0 | 15 |
| Caen | Rectorat | Mobilier | 2019 | 0 | 1 | 1 | 0 | 0 | 0 |
| Caen | Rectorat | Sèvres | | 18 | 0 | 0 | 0 | 0 | 0 |
| Caen | Tribunal administratif | Cnap | 2001 | 0 | 7 | 7 | 0 | 0 | 0 |
| Caen | Tribunal judiciaire | Cnap | 2001 | 0 | 4 | 3 | 1 | 0 | 1 |
| Caen | Université de Caen Normandie | Mobilier | 2019 | 0 | 4 | 4 | 0 | 0 | 0 |

| Commune | Dépositaire | Déposant | Année | À récolter | Récolés | Localisés | Recherchés | Retrouvés | Classés | Plaintes |
|-----------------------|------------------------------|--------------|-------|------------|---------|-----------|------------|-----------|---------|----------|
| Caen | Université de Caen Normandie | Louvre-DAGER | 2018 | 0 | 88 | 0 | 88 | 0 | 88 | 0 |
| Caen | Université de Caen Normandie | Louvre-DAO | 2018 | 0 | 15 | 0 | 15 | 0 | 15 | 0 |
| Caumont-sur-Aure | Mairie | Cnap | 2021 | 0 | 2 | 0 | 2 | 0 | 2 | 0 |
| Cesny-aux-Vignes | Eglise Saint-Pierre | Cnap | 2022 | 0 | 2 | 2 | 0 | 0 | 0 | 0 |
| Colombières | Eglise Saint-Pierre | Cnap | 2021 | 0 | 1 | 1 | 0 | 0 | 0 | 0 |
| Colomby-Anguerny | Eglise Saint-Martin | Cnap | 2021 | 0 | 1 | 0 | 1 | 0 | 1 | 0 |
| Condé-en-Normandie | Eglise Saint-Pierre | Cnap | 2022 | 0 | 1 | 0 | 1 | 0 | 1 | 0 |
| Condé-en-Normandie | Mairie | Cnap | 2001 | 0 | 1 | 0 | 1 | 0 | 1 | 0 |
| Condé-en-Normandie | Musée | Cnap | 2001 | 0 | 9 | 0 | 9 | 0 | 9 | 0 |
| Courseulles-sur-Mer | Eglise Saint-Germain | Cnap | 2021 | 0 | 1 | 1 | 0 | 0 | 0 | 0 |
| Cresserons | Eglise Saint-Jacques | Cnap | 2021 | 0 | 1 | 0 | 1 | 0 | 1 | 0 |
| Deauville | Mairie | Cnap | 2015 | 0 | 2 | 2 | 0 | 0 | 0 | 0 |
| Dives-sur-Mer | Mairie | Armée | 2011 | 0 | 2 | 2 | 0 | 0 | 0 | 0 |
| Douvres-la-Délivrande | Eglises | Cnap | 2021 | 0 | 2 | 2 | 0 | 0 | 0 | 0 |
| Falaise | Mairie | Cnap | 2001 | 0 | 9 | 6 | 3 | 0 | 3 | 0 |
| Falaise | Collège de Falaise | Cnap | 2001 | 0 | 1 | 0 | 1 | 0 | 1 | 0 |
| Falaise | Musée | Cnap | 2001 | 0 | 6 | 2 | 4 | 0 | 4 | 0 |
| Falaise | Musée | Louvre-DP | 2018 | 0 | 1 | 0 | 1 | 0 | 1 | 0 |
| Honfleur | Mairie | Cnap | 2002 | 0 | 3 | 2 | 1 | 0 | 1 | 0 |
| Honfleur | Lycée Albert Sorel | Cnap | 2002 | 0 | 2 | 2 | 0 | 0 | 0 | 0 |
| Honfleur | Musée Eugène Boudin | Cnap | 2002 | 0 | 121 | 102 | 19 | 0 | 19 | 0 |

| Commune | Dépositaire | Déposant | Année | À récoler | Récolés | Localisés | Recherchés | Retrouvés | Classés | Plaintes |
|------------------------|--------------------------------------|-----------|-------|-----------|---------|-----------|------------|-----------|---------|----------|
| Honfleur | Musée Eugène Boudin | Louvre-DP | 2017 | 0 | 1 | 1 | 0 | 0 | 0 | 0 |
| Honfleur | Musée Eugène Boudin | MNAM | 2001 | 0 | 7 | 6 | 1 | 0 | 0 | 1 |
| Honfleur | Musée Eugène Boudin | Orsay | 2012 | 0 | 4 | 4 | 0 | 0 | 0 | 0 |
| Honfleur | Musée de la marine du Vieux Honfleur | Cnap | 2002 | 0 | 1 | 1 | 0 | 0 | 0 | 0 |
| Isigny-sur-Mer | Mairie | Cnap | 2022 | 0 | 5 | 4 | 1 | 0 | 1 | 0 |
| Isigny-sur-Mer | Mairie | Louvre-DP | 2018 | 0 | 1 | 1 | 0 | 0 | 0 | 0 |
| La Vespière-Friardel | Mairie | Cnap | 2021 | 0 | 1 | 0 | 1 | 0 | 0 | 1 |
| Landelles-et-Coupigny | Eglise Saint-Pierre | Cnap | 2021 | 0 | 1 | 0 | 1 | 0 | 1 | 0 |
| Le Pré-d'Auge | Eglise Saint-Méen | Cnap | 2021 | 0 | 1 | 1 | 0 | 0 | 0 | 0 |
| Les Monts d'Aunay | Mairie | Cnap | 2021 | 0 | 6 | 4 | 2 | 0 | 2 | 0 |
| Les Monts d'Aunay | Mairie | Orsay | 2001 | 0 | 1 | 0 | 1 | 0 | 1 | 0 |
| Lisieux | Mairie | Cnap | 2001 | 0 | 17 | 14 | 3 | 0 | 3 | 0 |
| Lisieux | Mairie | Orsay | 2012 | 0 | 1 | 1 | 0 | 0 | 0 | 0 |
| Lisieux | Musée du Vieux-Lisieux | Cnap | 2001 | 0 | 35 | 33 | 2 | 0 | 2 | 0 |
| Lisieux | Palais de justice | Cnap | 2001 | 0 | 1 | 0 | 1 | 1 | 0 | 0 |
| Lisieux | Sous-préfecture | Cnap | 2001 | 0 | 9 | 7 | 2 | 0 | 2 | 0 |
| Livarot-Pays-d'Auge | Eglise Sainte-Trinité | Cnap | 2021 | 0 | 1 | 1 | 0 | 0 | 0 | 0 |
| Livarot-Pays-d'Auge | Eglise Saint-Ouen de Livarot | Cnap | 2021 | 0 | 1 | 0 | 1 | 0 | 1 | 0 |
| Luc-sur-Mer | Mairie | Cnap | 2021 | 0 | 4 | 0 | 4 | 0 | 4 | 0 |
| Manneville-la-Pipard | Eglise Saint-Pierre | Cnap | 2021 | 0 | 1 | 1 | 0 | 0 | 0 | 0 |
| Méry-Bissières-en-Auge | Eglise Saint-Martin | Cnap | 2021 | 0 | 1 | 1 | 0 | 0 | 0 | 0 |

| Commune | Dépositaire | Déposant | Année | À récolter | Récolés Localisés | Recherchés | Retrouvés | Classés | Plaintes | |
|-----------------------|---|--------------|-------|------------|-------------------|------------|-----------|---------|----------|---|
| Mézidon Vallée d'Auge | Eglise Saint-Julien | Cnap | 2021 | 0 | 1 | 0 | 1 | 0 | 1 | 0 |
| Moyaux | Eglise Saint-Germain | Cnap | 2021 | 0 | 1 | 1 | 0 | 0 | 0 | 0 |
| Orbec | Eglise Notre-Dame | Louvre-DP | 2017 | 0 | 1 | 1 | 0 | 0 | 0 | 0 |
| Orbec | Musée du vieux manoir | Cnap | 2001 | 0 | 3 | 3 | 0 | 0 | 0 | 0 |
| Orbec | Musée du vieux manoir | Louvre-DAGER | 2017 | 0 | 6 | 6 | 0 | 0 | 0 | 0 |
| Orbec | Musée du vieux manoir | Louvre-DAO | 2017 | 0 | 2 | 2 | 0 | 0 | 0 | 0 |
| Pont-d'Ouille | Eglise Saint-Jean Baptiste d'Ouille-le-Basset | Cnap | 2021 | 0 | 1 | 1 | 0 | 0 | 0 | 0 |
| Pont-L'Evêque | Centre hospitalier | Cnap | 2021 | 0 | 1 | 0 | 1 | 0 | 1 | 0 |
| Pont-l'Évêque | Mairie | Cnap | 2021 | 0 | 3 | 0 | 3 | 0 | 3 | 0 |
| Saint-Arnoult | Mairie | MNAM | 2001 | 0 | 1 | 1 | 0 | 0 | 0 | 0 |
| Saint-Manvieu-Norrey | Eglise Saint-Manvieu | Cnap | 2021 | 0 | 1 | 0 | 1 | 0 | 1 | 0 |
| Saint-Ouen-le-Pin | Eglise Saint-Ouen | Cnap | 2022 | 0 | 1 | 1 | 0 | 0 | 0 | 0 |
| Saint-Pierre-en-Auge | Eglise Notre-Dame de l'Epinay | Cnap | 2021 | 0 | 1 | 1 | 0 | 0 | 0 | 0 |
| Saint-Pierre-en-Auge | Eglise Saint-Georges-et-Saint-Firmin | Cnap | 2022 | 0 | 1 | 1 | 0 | 0 | 0 | 0 |
| Saint-Pierre-en-Auge | Musée des techniques fromagères | MuCEM | 2001 | 0 | 48 | 20 | 28 | 0 | 28 | 0 |
| Soulangy | Eglise de la Nativité Notre-Dame | Cnap | 2021 | 0 | 1 | 0 | 1 | 0 | 1 | 0 |
| Terres de Druance | Eglise de Saint-Jean-le-Blanc | Cnap | 2021 | 0 | 1 | 0 | 1 | 0 | 1 | 0 |
| Thue et Mue | Eglise Saint-Vigor | Cnap | 2021 | 0 | 1 | 0 | 1 | 0 | 1 | 0 |
| Thury-Harcourt-le-Hom | Eglise Saint-Sauveur | Cnap | 2022 | 0 | 1 | 0 | 1 | 0 | 1 | 0 |
| Touques | Eglise Saint-Thomas | Cnap | 2021 | 0 | 1 | 0 | 1 | 0 | 1 | 0 |
| Tournières | Eglise Saint-Martin | Cnap | 2021 | 0 | 1 | 1 | 0 | 0 | 0 | 0 |

| Commune | Dépositaire | Déposant | Année | À récoler | Récolés | Localisés | Recherchés | Retrouvés | Classés | Plaintes |
|-------------------|------------------------------------|--------------|-------|-----------|-------------|------------|------------|-----------|------------|----------|
| Trouville-sur-Mer | Mairie | Cnap | 2021 | 0 | 6 | 3 | 3 | 0 | 3 | 0 |
| Valdallière | Mairie | Cnap | 2021 | 0 | 1 | 1 | 0 | 0 | 0 | 0 |
| Valorbiquet | Eglise Saint-Cyr-et-Sainte-Julitte | Cnap | 2021 | 0 | 2 | 2 | 0 | 0 | 0 | 0 |
| Vendeuvre | Eglise Saint-André | Cnap | 2021 | 0 | 1 | 1 | 0 | 0 | 0 | 0 |
| Vieux | Musée de Vieux-la-Romaine | MAN | | 9 | 0 | 0 | 0 | 0 | 0 | 0 |
| Villers-Bocage | Chapelle et église Saint-Georges | Cnap | 2021 | 0 | 2 | 0 | 2 | 0 | 2 | 0 |
| Villerville | Mairie | Cnap | 2021 | 0 | 1 | 1 | 0 | 0 | 0 | 0 |
| Vire Normandie | Eglise Saint-Germain | Cnap | 2021 | 0 | 1 | 1 | 0 | 0 | 0 | 0 |
| Vire Normandie | Eglise Saint-Martin | Cnap | 2021 | 0 | 1 | 1 | 0 | 0 | 0 | 0 |
| Vire Normandie | Mairie | Cnap | 2001 | 0 | 2 | 1 | 1 | 0 | 1 | 0 |
| Vire Normandie | Musée municipal de Vire | Cnap | 2001 | 0 | 13 | 1 | 12 | 0 | 12 | 0 |
| Vire Normandie | Musée municipal de Vire | Louvre-DAGER | 2017 | 0 | 17 | 4 | 13 | 0 | 13 | 0 |
| Vire Normandie | Musée municipal de Vire | Louvre-DAO | 2017 | 0 | 1 | 0 | 1 | 0 | 1 | 0 |
| Vire Normandie | Musée municipal de Vire | Louvre-DP | 2017 | 0 | 6 | 2 | 4 | 0 | 4 | 0 |
| Vire Normandie | Musée municipal de Vire | MNAM | 2001 | 0 | 3 | 3 | 0 | 0 | 0 | 0 |
| Vire Normandie | Musée municipal de Vire | Orsay | 2015 | 0 | 3 | 3 | 0 | 0 | 0 | 0 |
| Vire Normandie | Sous-préfecture | Cnap | 2001 | 0 | 2 | 0 | 2 | 0 | 2 | 0 |
| Total | | | | 28 | 1143 | 604 | 539 | 1 | 535 | 3 |

Vert : tous les biens sont localisés – Jaune : des biens sont recherchés - Bleu : les biens restent à récoler

Armée : musée de l'armée

Cnap : Centre national des arts plastiques

Louvre/DAGER : département des antiquités grecques, étrusques et romaines du musée du Louvre

Louvre/DAO : département des antiquités orientales du musée du Louvre

Louvre/DP : département des peintures du musée du Louvre

Louvre/DS : département des sculptures du musée du Louvre

MAN : musée d'archéologie nationale

Marine : musée national de la Marine

MCS : musée de la céramique à Sèvres

MCS-Limoges : musée national Adrien Dubouché

MNAM : musée national d'art moderne - Centre national d'art et de culture Georges Pompidou

Mobilier : Mobilier national

MuCEM : musée des civilisations de l'Europe et de la Méditerranée

Orsay : musée d'Orsay

Rodin : musée Rodin

Sèvres : Manufacture de Sèvres

Versailles : musée des châteaux de Versailles et de Trianon