

INÉDITE EN NORMANDIE,
JUMIÈGES 3D
UNE EXPERIENCE A VIVRE EN REALITE AUGMENTEE



Jeudi 13 septembre 2012 à 11h :
Lancement officiel de Jumièges 3D

Abbaye de Jumièges
24, rue Guillaume le Conquérant - 76480 Jumièges
www.abbayedejumieges.fr

I. Un monument emblématique de la Seine-Maritime



« Avec Jumièges 3D, le Département de Seine-Maritime a souhaité proposer aux visiteurs un outil pédagogique inédit, ludique et interactif de qualité, s'appuyant sur les technologies les plus récentes, qui leur permettra de visualiser ce que pouvait être l'abbaye de Jumièges avant sa destruction. Rendre la culture accessible à tous et permettre à chacun de découvrir le patrimoine seinomarin à travers les sites et musées départementaux, véritables témoignages de l'histoire de la Seine-Maritime, font plus que jamais partie des ambitions du Département ». **Didier Marie, Président du Département de Seine-Maritime**

« La plus belle ruine de France »

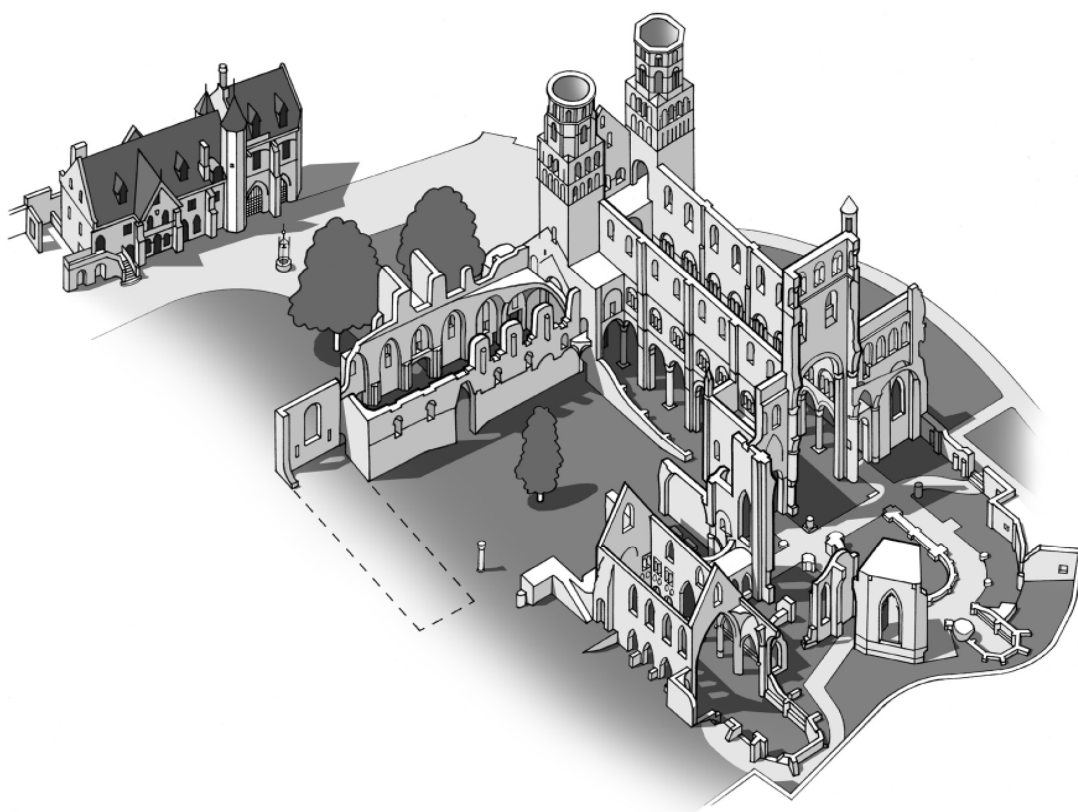
Propriété du Département de Seine-Maritime depuis 2007, l'abbaye de Jumièges, dont les ruines sont admirées chaque année par 60 à 70 000 visiteurs du monde entier, est un site majeur de Seine-Maritime. Sa réputation est liée à l'ancienneté de la fondation de ce monastère bénédictin, dont l'existence remontait à la fin du VII^{ème} siècle. La silhouette de sa grande église abbatiale, Notre-Dame, construite entre 1040 et 1067, est célèbre pour être un exemple magistral de l'art roman normand.

Les démolitions du début du XIX^e siècle, qui ont suivi la vente du monastère comme bien national en 1795, ont mutilé le site d'au moins la moitié de ses constructions. Le cloître, au précieux décor Renaissance, le chœur gothique de la grande église, la petite église Saint-Pierre, le grand dortoir édifié par les mauristes au début du XVIII^e siècle, ont disparu en grande partie ou en totalité.

L'absence de toitures, le nombre important d'éléments manquants ou dégradés, rendent malaisée la lecture du site par les visiteurs, même s'ils sont, pour la plupart, séduits par la beauté et la qualité exceptionnelle de l'architecture de Jumièges, surnommée dès le XIX^e siècle « la plus belle ruine de France ».

Le plan ci-dessous montre les vestiges sur l'ensemble du site.

© François Brosse



II. Jumièges 3D, un projet novateur et inédit en Normandie



A l'initiative de Didier Marie, Président du Département de Seine-Maritime, le Département de Seine-Maritime dévoile à la rentrée un projet inédit, pensé pour l'abbaye de Jumièges nommé « Jumièges 3D ». Utilisant le principe de la réalité augmentée, il sera désormais possible pour les visiteurs de découvrir en temps réel, grâce à une tablette numérique ou par le téléchargement gratuit d'une application web, l'abbaye telle qu'elle était avant sa destruction.

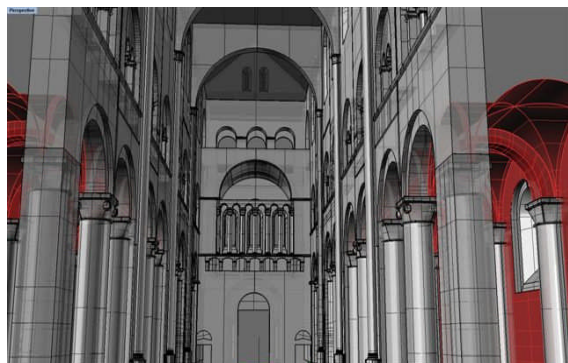
Remonter le temps grâce à la réalité augmentée

« La réalité augmentée adaptée au patrimoine architectural et culturel permet de proposer aux touristes une approche beaucoup plus spectaculaire et en même temps éducative et ludique de leur visite. Ce principe novateur et unique en Normandie révolutionne entièrement la présentation des sites historiques », explique Didier Marie.

Le visiteur découvrira des reconstitutions virtuelles en 3D s'appuyant sur le **procédé technique de réalité augmentée/substituée de certaines parties de l'abbaye**, venant se superposer à la vision réelle des vestiges encore en place. Utilisant la caméra, la boussole, le gyroscope et le GPS de la tablette, l'application permet la fusion des restitutions et de la réalité.

Cette présentation in situ sera visible à la fois sur audio guides (smartphones et tablettes numériques), l'application étant compatible avec les systèmes d'exploitation iOS et Android. Ces équipements seront soit ceux des utilisateurs, soit des tablettes numériques mises à la disposition des utilisateurs.

Quel fonctionnement ?



Très pratiquement, une fois arrivé à l'abbaye, le visiteur aura le choix entre le **téléchargement gratuit** de l'application sur une tablette lui appartenant ou son smartphone, ou la location d'une tablette iPad à l'accueil de l'abbaye. Le téléchargement sur les équipements personnels pourra se faire à distance ou directement à l'abbaye.

Après une présentation générale du site, il verra apparaître à l'écran un plan de l'abbaye sur lequel sa position s'affiche grâce au GPS. Sur ce même plan seront situés les **quatre endroits stratégiques** ou haltes. A chacune de ces haltes, en orientant sa tablette ou son smartphone vers l'édifice, il verra se reconstituer, **dans un panoramique à 360°**, le monument à l'époque désignée, la reconstitution prenant progressivement la place de la construction actuelle, afin de ménager l'effet immersif et spectaculaire de la substitution.

Quels sont les lieux à découvrir ?

L'abbaye de Jumièges est un monument complexe sur lequel chaque siècle a laissé sa marque. L'histoire très longue du monastère est ponctuée, des origines jusqu'au XVIII^e siècle, de modernisations et de reconstructions, dont certaines ne sont plus même visibles aujourd'hui.

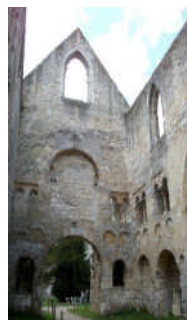
La priorité a donc été de déterminer, en fonction des documents disponibles et des vestiges subsistants, les lieux les plus appropriés à cette reconstitution. Le choix des quatre emplacements a été subordonné à leur importance dans la vie ou l'histoire de l'abbaye, mais également à l'état d'avancement de la recherche scientifique, qui a par exemple, ces toutes dernières années, permis de valider l'appartenance à l'époque carolingienne des éléments les plus anciens de la petite église Saint-Pierre.

« Il faut souligner la relative rareté des documents, plans ou représentations d'artistes, susceptibles de fournir des éléments indiscutables sur l'aspect des différentes parties de l'abbaye de Jumièges avant les destructions du début du XIX^e siècle. Un travail d'interprétation reliant ces documents entre eux, puis aux traces visibles conservées sur le site a été nécessaire pour retracer l'histoire de ces ruines », souligne Didier Marie.



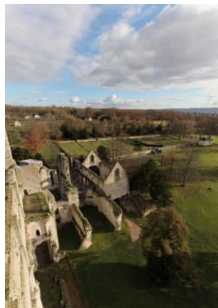
L'abbatiale Notre-Dame

Cette grande église est à la fois le lieu le plus connu et le mieux conservé. La vision reconstituée au transept représentera, d'un côté, la nef avec tous ses éléments perdus de l'époque romane, dont la toiture ; en pivotant, le visiteur découvrira de l'autre côté le chœur reconstruit à l'époque gothique et qui était encore en place à la fin du XVIII^e siècle.



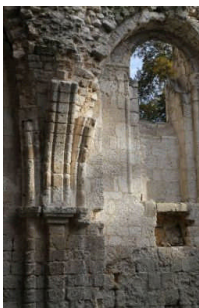
L'Eglise Saint-Pierre

La période choisie est le début du IX^e siècle et fait de la reconstitution de Jumièges 3D un document exceptionnel, en raison de la rareté des vestiges carolingiens dans la France du nord.



Le cloître

Plusieurs cloîtres se sont succédé à Jumièges. Le dernier connu, visible dans Jumièges 3D, remonte au XVI^e siècle et se caractérise par un fin décor sculpté caractéristique du gothique tardif et des tout débuts de la Renaissance.



Les jardins, le grand dortoir du XVIII^e siècle

La dernière grande époque de construction à Jumièges est représentée par la restitution du dernier bâtiment important et des terrasses élevés par les Mauristes aux XVII^e et XVIII^e siècles.

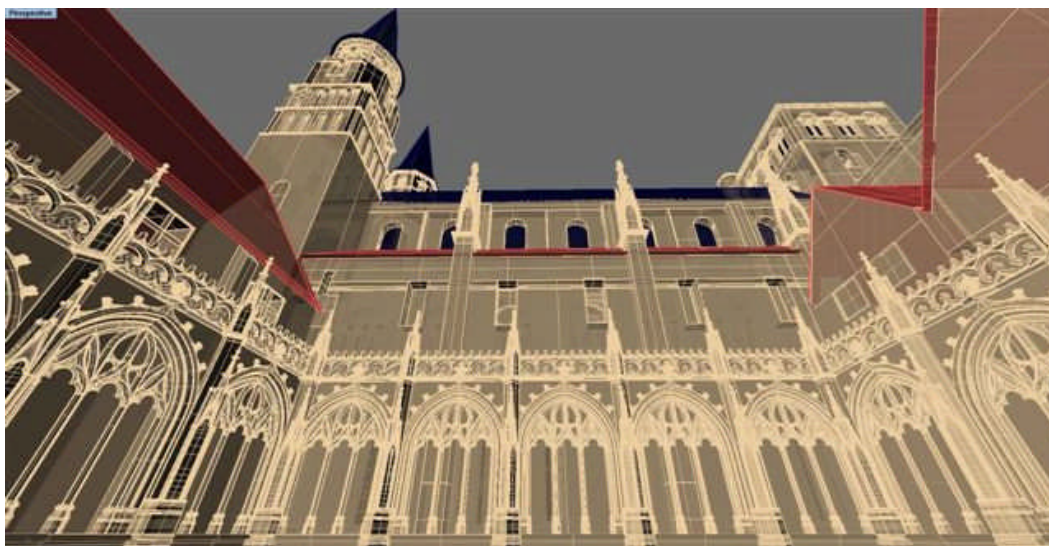
Un bouquet d'objets numériques pour approfondir la visite

Le visiteur aura également accès, par simple mouvement tactile, à un **bouquet d'objets numériques, 5 par emplacement**, qui lui apporteront des informations complémentaires sur la reconstitution proposée, sous la forme d'un commentaire audio, d'une interview, d'un zoom sur un élément particulier du décor etc... Pour chaque point, apparaîtront la fonction, l'architecture et l'histoire du lieu.

Par exemple la halte proposée dans la nef de l'abbatiale Notre-Dame, plusieurs objets numériques proposeront d'expliquer la fonction de cette église majeure de l'abbaye (lieu principal de la célébration des offices monastiques). L'architecture sera illustrée par la reconstitution de l'église en réalité augmentée/substituée, mais aussi par un « zoom » spécifique sur un des plus beaux chapiteaux, le chapiteau à l'oiseau. L'histoire de ce lieu central sera racontée au travers de plusieurs épisodes : la dédicace de l'église en présence de Guillaume le Conquérant, le tombeau contenant le cœur d'Agnès Sorel (favorite du roi Charles VII) placé dans le bras nord du transept de l'église.



III. Les acteurs du projet « Jumièges 3D »



Pour réaliser cette application, le Département de Seine-Maritime a fait appel à un groupement de sociétés : **Art Graphique et Patrimoine**, leader français de la numérisation et de la mise en valeur du patrimoine culturel et des œuvres d'art groupé avec les sociétés **AXYS**, spécialiste de l'image de synthèse et des applications interactives en temps réel et **GMT EDITIONS**, spécialiste de l'e-tourisme et des applications mobiles iOS et Android.

La démarche adoptée par ces entreprises pour la conception de cette application s'effectue en plusieurs étapes :

- numérisation grâce à des scanners laser 3D des bâtiments existants,
- prises de vues photographiques classiques et à 360°,
- modélisation architecturale 3D,
- texturisation (réalisation des décors internes et externes)
- réalisation des éclairages.

« Plus que la prouesse technologique, ces différentes sociétés insistent sur la qualité de la restitution avec des images proposées en très hautes définition. Elles ont travaillé en totale coopération avec le comité scientifique qui se porte garant de l'exactitude de la restitution proposée et de la cohérence historique », ajoute Didier Marie.

Composition du comité scientifique

Un comité scientifique, appelé à la fois à valider les hypothèses architecturales retenues mais aussi à rédiger le contenu des objets numériques a été constitué. Il a rassemblé, par ordre alphabétique :

- Lise Auber, conservatrice des Antiquités et Objets d'Art ;
- Caroline Bride, stagiaire à l'abbaye ;
- Claire Etienne, responsable du service régional de l'Inventaire général du Patrimoine Culturel, docteur en histoire de l'art ;
- Jacques Le Maho, archéologue, attaché de recherche au CNRS-Caen ;
- Isabelle Maraval, directrice des Sites et Musées départementaux et chef du projet Jumièges 3D ;
- James Morganstern, historien médiéviste et spécialiste de l'abbaye de Jumièges ;
- Enzo Mutarelli, archéologue départemental ;
- Valérie Pannetier-Rolland responsable du service des publics et de la communication des musées départementaux ;
- Pascal Pradié, attaché au CNRS, spécialiste du monachisme et de l'hagiographie du Moyen Age ;
- Isabelle Roby, administratrice de l'abbaye.

Le questionnement et les échanges constants entre les concepteurs, notamment les modélisateurs et les historiens a permis de remettre en cause certains postulats ou de lever des doutes sur certaines hypothèses architecturales, contribuant de la sorte à faire avancer la connaissance du site.

Les soutiens



Le Fonds Européen de Développement Régional

Outre l'apport essentiel des membres du comité scientifique, la réalisation de ce projet a bénéficié d'une subvention FEDER à hauteur de 60 669 €.



Il convient de signaler également la mise à disposition gratuite par le Service régional de l'Inventaire général du Patrimoine Culturel de la Région Haute-Normandie de son fonds documentaire et photographique.

VI. Infos pratiques

Horaires d'ouverture

L'abbaye de Jumièges est ouverte tous les jours

- de 9h30 à 18h30 du 15 avril au 15 septembre ;
- de 9h30 à 13h et de 14h30 à 17h30 du 16 septembre au 14 avril

Dernier billet délivré 30 mn avant la fermeture du site.

Fermeture les 1er janvier, 1er mai, 1er et 11 novembre, 25 décembre.

L'abbaye est ouverte tous les jours de 9h30 à 18h30 du 15 avril au 15 septembre ; de 9h30 à 13h et de 14h30 à 17h30 du 16 septembre au 14 avril.

Tarifs

Plein tarif : 5.00 €

Groupes (à partir de 20 personnes) : 4.20 €

Tarif réduit (sur présentation d'un justificatif) : 3.50 € (18-25 ans, familles nombreuses, enseignants)

Gratuité (sur présentation d'un justificatif) : moins de 18 ans (sauf groupe scolaire), chômeurs, titulaires du RMI ou de l'aide sociale

Groupe scolaire (30 élèves maximum) : 20€

Abbaye de Jumièges

24, rue Guillaume le Conquérant - 76480 Jumièges

02 35 37 24 02

abbaye-de-jumieges@cg76.fr / www.abbayedejumieges.fr



CONTACT PRESSE

Service de presse : Rebecca Renard / 02 35 03 57 39 / rebecca.renard@cg76.fr • Julie Partie / 02 35 03 55 68 / julie.partie@cg76.fr

Attachée de presse : Camille Delamare / 06 74 35 26 07 / camille.delamare@cg76.fr

Directeur de la communication : Vincent Lalire / 02 35 03 56 85 / vincent.lalire@cg76.fr

www.seinemaritime.net