



MINISTÈRE  
DE LA CULTURE

*Liberté  
Égalité  
Fraternité*

Guide des jardins  
ouverts à la visite en...

# Occitanie

Rendez-vous  
aux jardins  
3-5 juin 2022

Les jardins face  
au changement  
climatique

[rendezvousauxjardins.fr](https://rendezvousauxjardins.fr)  
#RdvJardins

# Rendez-vous aux jardins 3-5 juin 2022

Les jardins face  
au changement  
climatique

Jardins ouverts  
à la visite  
en Occitanie



Communes dans laquelle  
se trouve au moins  
un jardin remarquable

## PANORAMA 2022

### Les jardins face au réchauffement climatique

223

parcs et jardins publics  
ou privés ouverts

43

jardins remarquables

19

premières ouvertures

59

ouvertures exceptionnelles

149

sites ouverts toute l'année  
ou en saison

57

ouvertures aux scolaires

8

circuits et animations

48

sites protégés au titre  
des monuments historiques

4

maisons des Illustres

17

villes ou pays d'art  
et d'histoire

Les ouvertures se feront dans le respect du protocole sanitaire en vigueur au moment de la manifestation. Pour plus d'informations, consulter le site [rendezvousauxjardins.fr](https://rendezvousauxjardins.fr)

## LÉGENDE

La liste des jardins présentée dans ce guide numérique est arrêtée au 29 mars 2022. Les informations données le sont à titre indicatif, des modifications pouvant être apportées aux conditions de visite ou d'ouverture des différents jardins. Les heures d'ouverture indiquées sont valables uniquement lors de ce week-end. L'ensemble des animations est laissé à la libre initiative des propriétaires.



Thème



Parking



Animaux non admis



Accès handicapés partiel



Accès handicapés



Photo interdites



Jardin remarquable



Protection au titre des  
monuments historiques



Maison des Illustres



Protection au titre des sites  
patrimoniaux remarquables



Villes et pays d'art  
et d'histoire



Centre permanent d'initiatives  
pour l'environnement

# Préambule

Parce qu'aujourd'hui plus que jamais, il appartient à chacun de nous de s'engager en faveur de la lutte contre le réchauffement climatique et la préservation des ressources naturelles, le thème retenu pour la dix-neuvième édition des **Rendez-vous aux jardins** portera sur les jardins face au changement climatique.

Dès le vendredi 3 juin pour le public scolaire, les samedi 4 et dimanche 5 juin, près de 2200 jardins ouvriront et proposeront, à travers des milliers d'animations (ateliers, circuits...) des moments de plaisir et de découverte à partager en famille ou entre amis. Durant tout le week-end, des échanges seront favorisés avec des professionnels autour des actions de protection de la nature et des jardins à mettre en oeuvre pour sauvegarder ces réserves de biodiversité, indispensables à notre bien-être et à celui de l'ensemble du vivant.

Fruit d'une coopération européenne réussie, de nombreux pays européens participent, depuis 2018, à ces Rendez-vous : Allemagne, Andorre, Belgique, Croatie, Espagne, Estonie, Hongrie, Irlande, Italie, Lituanie, Luxembourg, Monaco, Pays-Bas, Portugal, Roumanie, République Tchèque, Pologne, Slovaquie, Suisse.

Le ministère de la Culture tient à remercier chaleureusement les propriétaires et les nombreux professionnels qui s'investissent tout au long de l'année pour protéger, conserver, restaurer, créer et mettre en valeur des jardins, sans lesquels cette manifestation ne pourrait avoir lieu. Le ministère associe à ces remerciements les partenaires privés, institutionnels et médias qui contribuent à l'immense succès de cet événement culturel.

Ministère de la Culture



# Les jardins face au changement climatique

— Thème de l'édition 2022 —

L'évolution du climat peut avoir des effets parfois désastreux sur les parcs et jardins. La prise de conscience en France par les gestionnaires et propriétaires de jardins date des tempêtes Lothar et Martin en 1999 et Xynthia en 2020 et des importants dégâts occasionnés.

Les phénomènes climatiques extrêmes sont de plus en plus fréquents : sécheresse persistante, jours et nuits de canicule (plus de 25 C°) en augmentation, tempêtes et pluies torrentielles récurrentes provoquant la mort des arbres les moins bien adaptés à leur station, la chute de grosses branches ainsi que le ravinement des talus et des chemins.

Les diagnostics phytosanitaires dans les parcs et jardins montrent que les anomalies constatées au niveau des températures saisonnières ont des effets directs sur les végétaux, comme le débourrement (éclosion des bourgeons) trop précoce ou le blocage du développement à cause de gel tardif. Éprouvées, les plantes deviennent plus vulnérables aux attaques d'agents pathogènes : papillon palmivore, pyrale du buis, scolytes (insectes xylophages de l'ordre des coléoptères, dits « ravageurs »), chenille processionnaire du pin, hanneton forestier, etc.

Face au changement climatique, les pépiniéristes identifient des essences résistantes et les mettent en culture. Pour limiter les tailles ultérieures stressantes pour les arbres, ils veillent à développer leur port naturel, les végétaux sont ainsi plus résistants et plus résilients. Ils délaissent les essences qui sont difficiles à cultiver et à conserver pour développer des sujets plus adaptés modifiant ainsi la palette végétale.

Pour ne citer que quelques effets concrets du changement climatique sur le quotidien, les professionnels et propriétaires de parcs et jardins s'emploient à économiser l'eau, stocker ou canaliser l'eau issue de pluies torrentielles, favoriser la régénération naturelle des arbres, assurer une veille sanitaire de chaque instant, être attentif aux systèmes racinaires du patrimoine arboré et aux parasites du sol, inventorier et protéger la faune et la flore menacées par ces changements.

Dans les villes sont mis en place des programmes pour lutter contre la chaleur, plantation de forêts urbaines, création de nouveaux espaces verts, végétalisation des cours de récréation des écoles, adaptation des usages, laissant ouverts les parcs et jardins durant les nuits caniculaires, ou les fermant pendant les épisodes venteux.

Compte tenu de cette évolution inéluctable, il est nécessaire d'adapter la gestion, l'entretien et la composition des jardins afin qu'ils demeurent des lieux accueillants, apaisants et réconfortants pour le plus grand nombre.

J e ne sais pas ce qui se passe,  
Dit la Terre : j'ai mal au cœur !  
Ai-je trop tourné dans l'espace  
Ou bu trop d'amères liqueurs ?

Les boues rouges, les pluies acides,  
Le vert-de-gris dans l'or du Rhin,  
Les défoliants, les pesticides,  
N'en voilà des poisons malins !

C'est si fort que j'en perds la boule,  
J'en ai les pôles de travers,  
Ma tête à tant rouler se saoule :  
Je vois l'univers à l'envers !

Je songe à ma rondeur de pomme  
Dans le commencement des temps,  
Juste avant que la dent de l'homme  
Ne vienne se planter dedans.

J'étais rouge et bleue, j'étais verte :  
Air pur, eau pure, oh ! mes enfants !  
La vie partout, la vie offerte  
À profusion, à cœur battant !

Puis vint la guerre : chasse à l'homme,  
Puis la chasse : guerre à la bête.  
À bas l'oiseau ! Mort à l'énorme !  
Il faut mettre au pas la planète !

À présent, la chimie me ronge,  
Je compte mes baleines bleues,  
Mes pandas, mes oiseaux de songe  
Qui ferme un à un les yeux.

Au secours, les enfants des hommes !  
Le printemps perd son goût de miel.  
Redonnez sa fraîcheur de pomme  
À la Terre, fruit du soleil !

## La planète malade

Marc Alyn  
« Compagnons de la Marjolaine. Enfance heureuse »,  
éd. Ouvrières (1986)





Jardin remarquable



© J. FRANCAERT D'HAVRÉ

# Hautes-Pyrénées

## MAUBOURGUET

### La Seigneurie

Créé en 1992 sur un terrain de 4000 m<sup>2</sup>, jardin de ville privé bordé par l'Adour, à la végétation diversifiée, ordonnée, taillée et sculptée offrant au regard des perspectives étonnantes. Certains arbres, de par leur hauteur saisissante, procurent une impression de grandeur verticale. Planté de 145 palmiers dont des trachycarpus fortunei, chamaerops excelsa, humilis, phoenix, dracaenas. Rosiers. Collection d'hortensias. Floraison tout au long de l'année. Aire de pique-nique.

Visites guidées.



Samedi et dimanche : 10h30-12h, 14h-17h30, gratuit

Accès : de Tarbes, D 935, au centre du village, face à l'église, 18 rue du Général-de-Gaulle  
43° 46' 67" - 0° 03' 33"

05 62 96 40 55

> Ouvert de juin à fin septembre





Jardin remarquable



© VILLE DE TARBES

## TARBES

### Jardin Massey

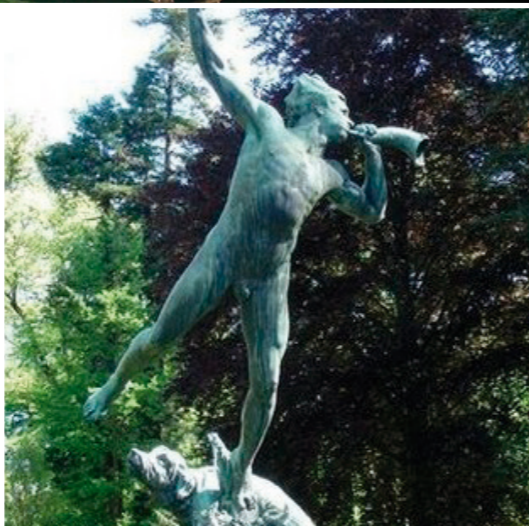
Parc paysager public du milieu du XIX<sup>e</sup> siècle de 11,5 ha, dessiné et artistiquement composé par le botaniste Placide Massey (1777-1853), directeur des pépinières du Trianon et du potager de la Reine à Versailles, qui en fit don à sa ville natale. Véritable poumon vert et joyau du centre-ville, clôturé par une grille monumentale de 1,2 km, il se compose d'allées et pelouses, deux lacs, canaux en galets et jardin aquatique. Grand nombre de végétaux d'origine exotique et européenne, 1370 arbres la plupart centenaires, compositions florales, vivaces et collections de graminées, pièce d'eau, orangerie, serres, cloître médiéval, statuaire, espace animalier, labyrinthe végétal, kiosque musique, petit train.

*Balade à la découverte du jardin entre usages et évolution dans l'histoire, samedi à 14 h 15.*

*Balade à la découverte du jardin à travers des arbres, perpétuelles adaptations immobiles, dimanche à 14 h 15.*

« Le paysage à travers les œuvres du musée », visites commentées des œuvres sur la nature, samedi à 15 h.

Nombreux ateliers : « Zoom sur le moustique tigre » avec l'association Arpiculture, « Le changement climatique », reportage de photographies avec l'AACT photo, « Jardinage au naturel » avec le Symat, « Recycl'art » avec l'APF France handicap, « Land Art » au musée samedi à 15 h,

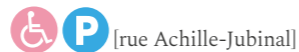


L'OURAGAN, BRONZE, EDMOND DESCA, 1883  
© VILLE DE TARBES

« Modelage de boules de graines » avec l'Esad,  
« Lecture les yeux bandés » avec AVH 65.  
Initiation aux échecs. Initiation à la pêche.

*Pour les scolaires : mêmes visites guidées à 10 h et à 14 h (durée : 1 h, sur inscription au 05 62 44 36 94).*

Nombreux ateliers : permaculture, sol, compostage, identification des arbres, découverte de la faune et sensibilisation à la protection biologique intégrée, observation de moustiques tigres, initiation à la pêche, atelier avec les élèves en BTS du Lycée Adriana, lecture d'un kamishibai et petit atelier (médiathèque Louis-Aragon le matin), lecture les yeux bandés. Balade en petit train.



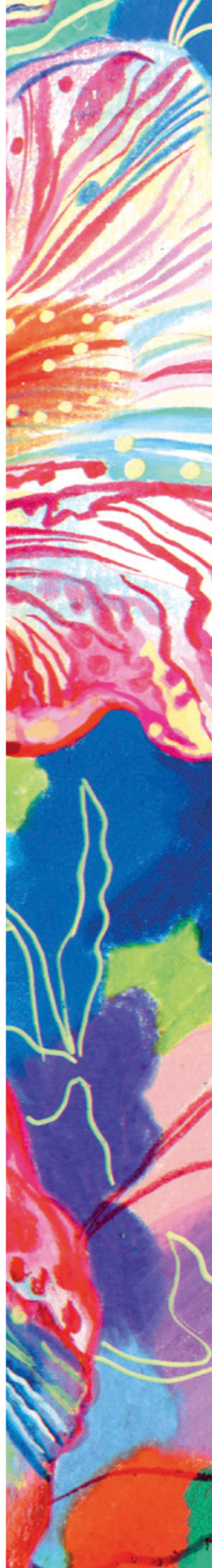
Vendredi (scolaires) : 9 h -16 h 30, gratuit  
Samedi et dimanche : 14 h-17 h, gratuit

Accès : face à la gendarmerie, rue Massey  
43° 14' 17" - 0° 04' 34"

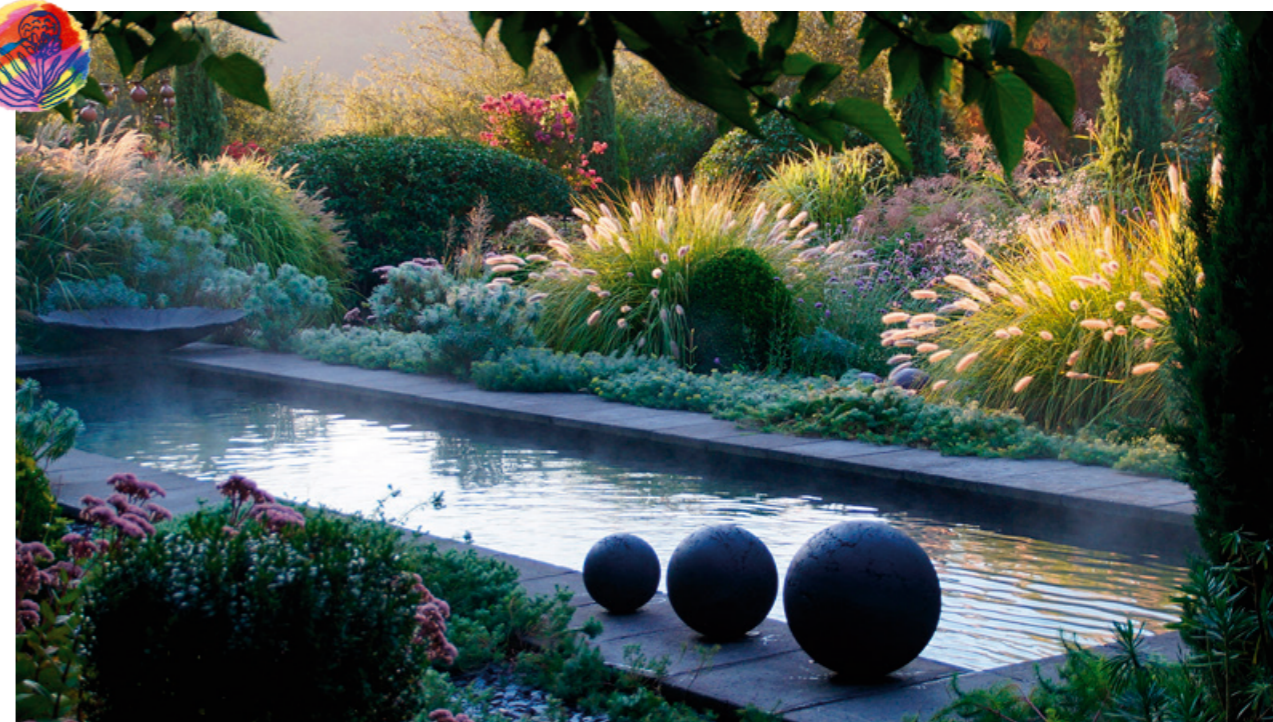
05 62 44 38 38

[www.tarbes.fr](http://www.tarbes.fr)

> Ouvert toute l'année



Jardin remarquable



© R ET L. HILLEN

## THERMES-MAGNOAC

### Jardin de la poterie Hillen

Jardin privé entièrement biologique de près de 6 ha conçu sur plusieurs niveaux dès 1991 par les potiers Hillen qui ont su conserver et faire prospérer les plantations endémiques. Petit à petit, des jardins sont juxtaposés les uns aux autres. Composés exclusivement de plantes vivaces, ils comprennent de nombreuses collections d'érables, prunus, saules, cornus, viornes mais aussi bambous, graminées et rosiers, arbres et arbustes de collection, plantes aquatiques.

Ces plantations sont mises en scène dans une mosaïque d'espaces thématiques : champêtre, italien, contemporain, exotique, potager, jardin de l'apothicaire, jardin pour les enfants) agrémentés de fabriques, sculptures, fontaine, serre, sept plans d'eau, construction en bois.

Les nombreux points de repos sont une invitation à contempler les tableaux qui s'offrent au visiteur ponctués des sculptures et pièces uniques réalisées dans l'atelier. Les très nombreux sujets (12000) sont plantés et entretenus dans le plus grand respect de l'environnement.

« Jardin gourmand d'Hillen » (tartes, gâteaux et sorbets bio fait maison. Possibilité de pique-nique.



Samedi et dimanche : 11 h -18 h , 8,50€

Accès : de Toulouse, D 632 direction Boulogne-sur-Gesse, suivre panneau la poterie, Las Quartes, lieu-dit « Au bord de la Gimone »  
43° 17' 11" - 0° 36' 41"

05 62 39 83 48

<http://les-jardins-de-la-poterie-hillen.blogspot.fr>

> Ouvert de mai à fin août, octobre et novembre sur réservation

Première  
ouverture

© L. PLOTEAU

**ASTÉ**  
Jardin perché

Parc paysager privé de près de 2 ha planté d'arbres fruitiers et de végétaux pour le tressage et le plessage. Perché sur les hauteurs, face aux montagnes, il propose des plantes qui poussent aussi vite que les sculptures dans cet espace transformé en jardin d'art par son propriétaire, géographe de formation, qui a un rapport très spécial à la nature et ses paysages.

«Khâos-Zoï-Zôdiakós», *déambulation à la découverte de ce jardin magique en compagnie des artistes (sculpteur, plasticienne et peintre en numérique), et de leurs créations colorées sur le thème de la régénération du «vivant», installées dans les quatorze stations du parcours, samedi de 14h à 20h et dimanche de 10h à 20h, par petits groupes, sur réservation.*

«Doux et éclat», *vernissage et performance artistique avec Simon Mercier et Soen, vendredi 3 juin à 18h.*

*Pour les scolaires : visite-découverte du lieu et discussion avec les élèves autour du «vivant».*



Vendredi (scolaires) : 14h -20h , gratuit  
Samedi et dimanche : 10h -20h , gratuit

Accès : à 7 mn de Bagnères-de-Bigorre par la D 208,  
chemin de Nabias  
43° 04' 48.64" - 0° 17' 77.58"

06 74 88 28 35  
> Ouvert toute l'année

Première  
ouverture

© D. SKORUPA

**CIEUTAT**  
Jardin HélioSem

Dans une prairie de 4300 m<sup>2</sup> livrée à la biodiversité, jardin privé de 250 m<sup>2</sup> où poussent une trentaine de plantes aromatiques et médicinales et de fleurs, sans pesticides, selon des méthodes agroécologiques inspirées de la biodynamie. Verger.

«De la graine à la graine», *visites guidées du jardin des médicinales à la découverte de leurs particularités, du cycle de leur reproduction depuis la graine jusqu'à l'éclosion de la fleur, puis de la fleur jusqu'à la production des graines. Présentation des méthodes et outils de récolte, de tri des semences, ainsi que les modes de séchage et de stockage, sur réservation.*



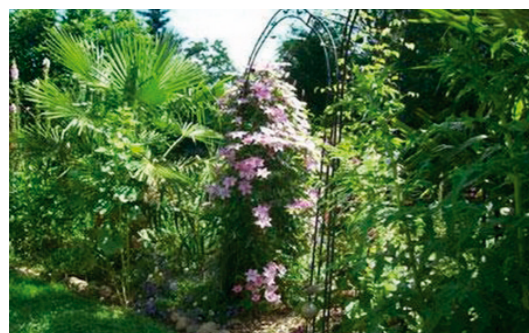
Vendredi (scolaires) : 13h -16h , gratuit  
Samedi : 13h -16h , gratuit

Accès : à 26 km de Tarbes par l'A 64,  
10 rue de l'Église  
43° 12' 36.07" - 0° 21' 43.43"

09 53 46 78 57



Ouvert toute l'année  
ou en saison



© G. REIMERS

## ANTIN

### Jardin Manaoutet

Jardin privé de 1 ha vallonné cloisonné en chambres de verdure qui se pelotonnent au coteau naturel du terrain. Au fil des « boudoirs champêtres », traversés par le ruisseau Cantaous, jardin des ombres, massif des vivaces, parterre de lavande et de roses, saules crevettes exubérants, boudoir des grenouilles jusqu'à la grange et son potager et, plus haut, un jardin étagé d'herbes aromatiques. Mini scènes et sculptures.

Visites guidées et stands d'artisanat d'art.



Samedi et dimanche: 10h -18h, gratuit

Accès : entre Trie-sur-Baïse et Saint-Sever-de-Rustan sur la D 6. À Antin, suivre panneaux « Antin-Jardin » 43°32' 995" – 0° 28' 08.75"

05 62 35 69 64



© CPIE BIGORRE-PYRÉNÉES

## BAGNÈRES-DE-BIGORRE

### Vallon de Salut

Promenade libre dans le parc public thermal paysager du XVIII<sup>e</sup> siècle, réaménagé dans les années 1930 pour conduire aux thermes du Salut (aujourd'hui muséum et conservatoire botanique). Implanté au creux d'un vallon romantique et frais, l'Aygo Tébio (ruisseau d'eau tiède) y serpente, souvent entouré d'une brume de vapeur d'eau en hiver. Espèces locales et exotiques se mêlent, s'acclimatent pour lui donner l'aspect d'un véritable jardin botanique. Ponts, théâtre de nature.

*Ateliers sur le compostage, les alternatives aux pesticides, observatoire des saisons. Animations aux abords du bâtiment du CPIE proposées par des éducateurs à l'environnement du CPIE Bigorre-Pyrénées et des partenaires locaux.*

*Démonstration d'utilisation d'une clé botanique de détermination, outil d'identification de taxons (espèce, de genre, famille) grâce à leurs attributs.*

*Projection d'un film en pleine nature, sous réserve.*



Dimanche: 10h -12h, 14h -18h, gratuit

Accès : A 64, sortie Tournay, direction Bagnères-de-Bigorre par la D 938. Suivre la route des Cols puis prendre à droite après l'office de tourisme, 5 chemin du Vallon du Salut 43° 05' 90.04" – 0° 14' 73.69"

05 62 95 49 67

[www.cpie65.fr](http://www.cpie65.fr)



Ouvert toute l'année  
ou en saison



© LE DOARÉ

## BONNEMAZON

### Jardin de l'abbaye de l'Escaladieu

Au pied du château de Mauvezin, l'abbaye s'étend sur un domaine public de 3 ha comprenant église abbatiale, salle capitulaire, chauffoir, scriptorium et vastes jardins à l'image de l'architecture de l'abbaye, simples et sobres plantés de buis centenaires et d'essences d'arbres remarquables : chênes pédonculés fastigiés, catalpas, magnolias, fruitiers. Une bande de plantes aromatiques complète cet espace. Carrés de légumes anciens ponctués de vivaces.

Visites guidées de l'ensemble arboré remarquable à 10h30 et 16h (durée: 45 mn), sur réservation.



Samedi et dimanche: 10h -18h 15,50 €, gratuit -6 ans, pers. en situation de handicap ou demandeur d'emploi

Accès : A 64, sortie 14 Tournay en venant de Tarbes/ Pau ou sortie 15 Capvern de Toulouse, route de Bagnères-de-Bigorre 43° 06' 37.7" – 0° 15' 22.8"

05 31 74 39 50

[www.abbaye-escaladieu.com](http://www.abbaye-escaladieu.com)



© L. HENRY

## GARDÈRES

### Jardins du château

Autour du château d'architecture classique du XVIII<sup>e</sup> siècle, jardin privé de 1,5 ha entièrement reconstruit en partenariat avec la fondation Demeure historique, l'association Gardères 1723 et le lycée horticole Adriana de Tarbes. Dépendances, allée majestueuse en calade, broderies de buis et topiaires.

*Visites guidées toutes les heures des jardins réguliers de la cour d'honneur (grands principes des jardins à la française, lutte contre la pyrale du buis), du potager d'inspiration médiévale (plantes médicinales et animaux auxiliaires), du labyrinthe (fabuleuse histoire du Pin Wollemi, découvert fortuitement en Australie en 1994 par un garde du parc national Wollemi en Nouvelle-Galles du Sud. Découverte considérée comme l'événement botanique le plus important du XX<sup>e</sup> siècle) et du théâtre de verdure avec ses douceurs musicales.*

*Exposition d'art sous le préau de la basse-cour. Possibilité de restauration, tasses d'hôtes et gaufres liégeoises, sur réservation.*

*Pour les scolaires: visite des jardins sur réservation.*



Vendredi (scolaires): 14h -17h, gratuit  
Samedi et dimanche: 10h -18h, 5 €, gratuit -13 ans

Accès : N 117 Pau-Tarbes, puis D 69 direction Luquet-Gardères, 1 place du Château 43° 28' 04.29" – 0° 11' 22.18"

06 70 27 68 81

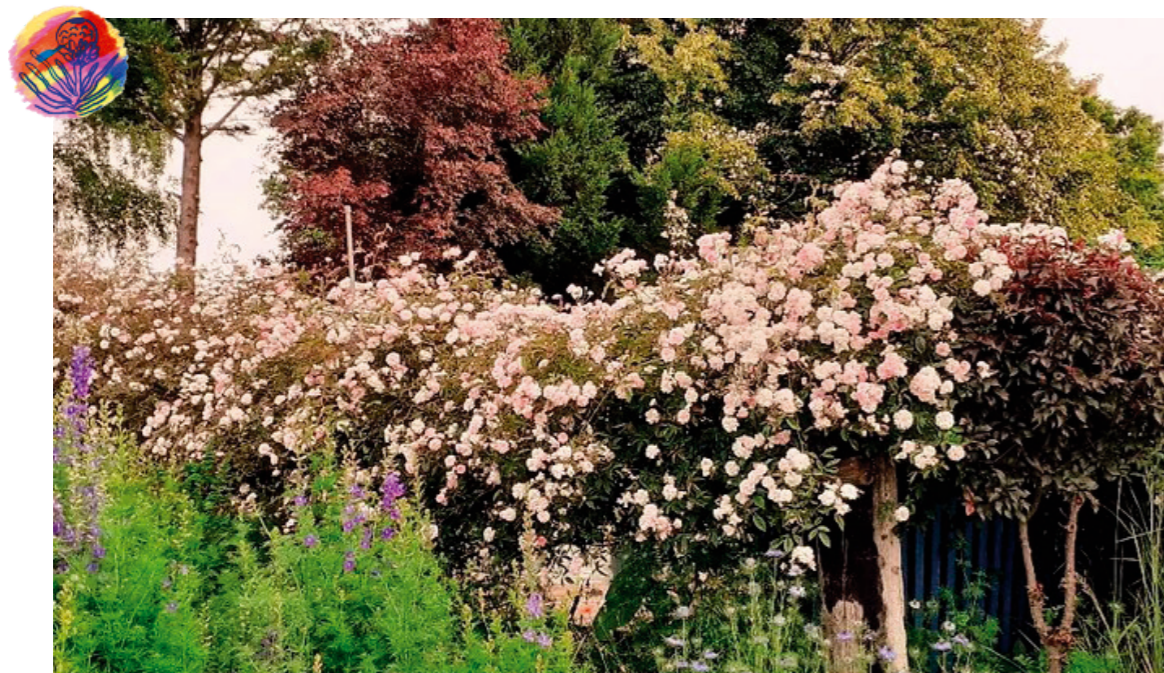
[www.chateaudegarderes.com](http://www.chateaudegarderes.com)

> Ouvert de juillet à septembre





Ouvert toute l'année  
ou en saison



© A. CHILD

## GAUSSAN

### Parc et jardin de Clogs

Créé en 2004 sur 1 ha, jardin privé d'inspiration anglaise divisé en neuf parties, chacune d'un style différent. Cultivé dans le respect de la nature et de la biodiversité, il comporte vivaces, arbustes, graminées, nombreuses essences d'arbres, collection de rosiers anglais, grand bassin avec jets d'eau. Dans le parc attenant de 1 ha également, jeune arboretum planté en espalier, en carré et en rond, labyrinthe planté en 2017 de 460 cyprès Lawson, mares. Nombreux habitats pour la faune du jardin. Salon de thé.

*Présentation des méthodes utilisées pour la valorisation de la biodiversité et pour la lutte contre le changement climatique.*



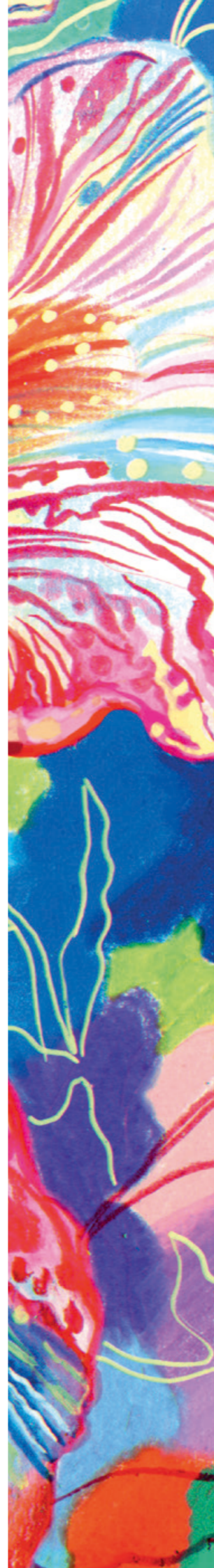
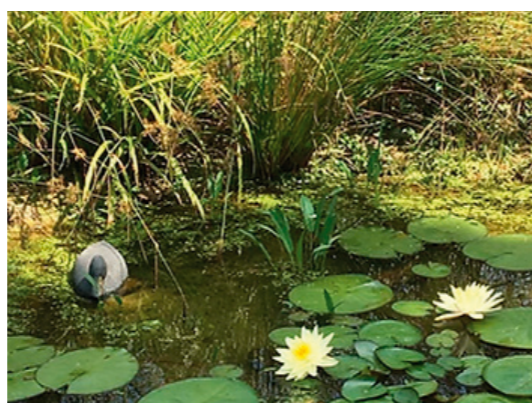
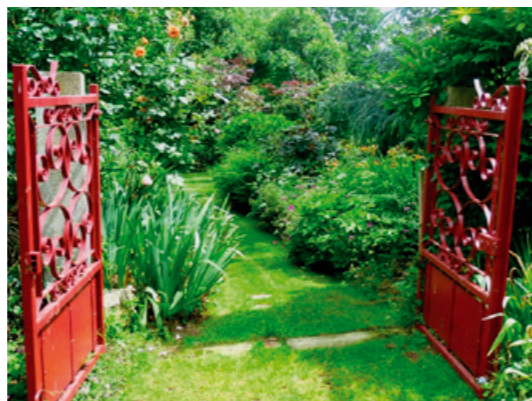
Samedi et dimanche: 9h-18h, 6€, 3€ enf.,  
gratuit -6 ans

Accès : entre Lannemezan et Castelnau-Magnoac,  
D 929, 5 chemin de l'Escloupe  
43° 22' 80.72" – 0° 47' 87.74"

06 79 34 27 76

[www.lesjardinsdeclogs.com](http://www.lesjardinsdeclogs.com)

> Ouvert du 24 mars au 30 octobre



Ouvert toute l'année  
ou en saison



© M. CANIVENQ

## GAVARNIE-GÈDRE

### Jardin botanique de Gavarnie

Jardin botanique privé sur 1 ha près du village, face au majestueux Cirque de Gavarnie, présentant une très belle collection de la flore pyrénéenne représentant 80 % du biotope des Pyrénées. Neuf « tableaux » échelonnés sur trois étages (montagnard, subalpin et alpin) composent le parcours. Les fleurs rythment les saisons : environ 400 espèces de vivaces. Reconstitution d'un laquet de montagne (200 m<sup>2</sup>). Ce site a vocation à travailler la dimension association végétale ou phytosociologie dans un esprit conservatoire de la flore pyrénéenne. Belvédère en hommage à Henri Russel, célèbre pyrénéiste franco-britannique.

*Sensibilisation à l'importance des prairies fleuries par rapport à la faune.*

*Pour les scolaires: découverte du site et même animation, sur réservation.*



Vendredi (scolaires): 12h-18h, 120€/groupe  
Samedi et dimanche: 10h-18h, 6€,  
gratuit -18 ans, pers. en situation de handicap  
et demandeurs d'emploi

Accès : de Tarbes, N 21 jusqu'à Lourdes, continuer sur la D 821 jusqu'à Argelès-Gazost, puis D 913 et D 921 jusqu'à Luz-Saint-Sauveur ; passer ensuite par Gèdre pour arriver à Gavarnie, lieu-dit « Guillamat », dans le village, rive gauche  
42° 78' 64" – 0° 01' 66.967"

06 12 55 04 37

[www.la-grange-de-noel.com/le-jardin-botanique](http://www.la-grange-de-noel.com/le-jardin-botanique)

> Ouvert de juin à septembre sur rendez-vous



© CHÂTEAU FORT/VILLE DE LOURDES

## LOURDES

### Jardin botanique du château fort et musée pyrénéen

Aménagé en 1926 par les fondateurs du musée, Louis et Margalide Le Bondidier, au pied du donjon, jardin public de 1000 m<sup>2</sup> de plantes de rocailles traversé par un petit ruisseau. Cascade artificielle et jardins en terrasses avec vivaces, mise en bonzaïs de nombreuses espèces et plantes annuelles. Sculptures et maquettes d'habitats (collections du musée Pyrénéen).

*Visites guidées en compagnie d'une guide-conférencière et du jardinier sur l'histoire et la formation du jardin botanique à 11h et 14h30.*

*Ateliers de bouturage de rosiers et de pots pourris humides de 14h à 18h.*

*Troc de plantes de 10h à 13h.*

*Conférence d'Annick Baléri, spécialiste en horticulture, arboriculture et jardinage, sur les transformations des jardins face au changement climatique à 16h (durée: 30 mn).*

*Pour les scolaires: histoire des jardins et de leur place dans nos modes de vie actuels. Ateliers végétaux et rempotage et sur les abeilles.*



Vendredi (scolaires): 9h-12h, 13h30-17h, gratuit  
Dimanche: 10h-13h, 14h-19h (dernière entrée à 18h),  
gratuit

Accès : centre-ville, enceinte du château fort.  
Entrée près de l'office de tourisme  
43° 09' 80.37" – 0° 04' 94.52"

05 62 42 37 37

[www.chateaufort-lourdes.fr](http://www.chateaufort-lourdes.fr)



Ouvert toute l'année  
ou en saison



© M.-L. PHILLIPS

## MONTASTRUC

### Jardin de Talinou

Sur les hauteurs du village, jardin privé à l'anglaise de 1,2 ha en terrasses bordées de murs en pierre sèche et cour. Parc arboré, forêt de bambous, herbacées, nombreuses vivaces, mixed-borders de styles différents. Petite serre en cèdre. Panorama sur les Pyrénées.

Visites guidées et présentation des méthodes mises en œuvre dans le jardin pour lutter contre les effets du changement climatique : récupération des eaux, arrosage minimum, création d'ombre à partir des arbres et arbustes, composition du jardin et adaptation des plantes à 14h.

Pour les scolaires : même animation.



Vendredi (scolaires) : 14h-18h, 30€/groupe de 15 enf.

Samedi et dimanche : 14h-18h, 5€, gratuit -18 ans et pers. en situation de handicap ou demandeur d'emploi

Accès : de Tarbes, A 64 sortie 14 Tournay, passer Ozon et au village, suivre fléchage, 1 chemin de la Lande  
43° 21' 215" – 0° 33' 343"

06 84 65 16 48  
> Ouvert du 15 avril au 15 novembre



© D. KHAN

## SARP

### Jardin ethnobotanique

Jardin public pédagogique de 750 m<sup>2</sup> ouvert géré par l'association Serpettes et Chaudrons. Dédié aux usages des plantes sauvages : médicinales et aromatiques ainsi qu'aux comestibles et tinctoriales, sa vocation est d'être un support pédagogique pour la transmission des savoirs liés au végétal par une approche écologique, ethnologique, artisanale et solidaire. Situé en lisière d'un bois près des berges de l'Ours où a été aménagé le sentier de découverte « Lou Camin » comportant une quinzaine d'arbres et arbustes, rocher d'escalade, mare, potager, grange foraine et parcours de pêche ou de traces des animaux cachés pour les enfants. Les arbres surplombent le jardin et les espèces forestières se mêlent aux espèces de prairie et cultivées. La richesse de ce jardin vient de cette rencontre d'écosystèmes qui favorise une biodiversité remarquable. Possibilité de pique-nique.

Visite guidée sur le thème de l'utilisation des oyas pour lutter contre le réchauffement climatique, samedi à 10h30.

« La plante du mois : le sureau noir », atelier d'herboristerie avec support pédagogique et réalisation d'une recette, samedi à 16h (durée : 2h30, 25€, 20€ demandeurs d'emploi et pers. en situation de handicap, sur inscription).



Samedi : 10h-16h, dimanche : toute la journée, gratuit.

Accès : à 3 km de Saint-Bertrand-de-Comminges par la D 26 A, près de la salle des fêtes  
43° 01' 660" – 0° 58' 60"

06 98 40 46 35  
[www.serpettesetchaudrons.org](http://www.serpettesetchaudrons.org)

## Circuits et animations



© CPIE BIGORRE-PYRÉNÉES

## BAGNÈRES-DE-BIGORRE

### Jardins secrets

Dans le cadre de « Bienvenue dans mon jardin au naturel » qu'organise l'Union nationale des Centres permanents d'initiatives pour l'environnement (CPIE), le CPIE Bigorre-Pyrénées propose de découvrir de nombreux jardins privés et cachés de Bagnères-de-Bigorre et Pouzac qui accueilleront pour l'occasion des animations sur les méthodes de culture au naturel.



Dimanche : 10h-12h, 14h-18h, gratuit

Accès : A 64, sortie Tournay, direction Bagnères-de-Bigorre par la D 938. Dépliant disponible dans le premier jardin de Bagnères-de-Bigorre, la « Roseraie », situé près de l'ancienne gare  
43° 05' 90.04" – 0° 14' 73.69"

05 62 95 49 67  
[www.cpie65.fr](http://www.cpie65.fr)



[...]  
C'est la grande fête des champs.  
Mais qu'est ceci ? Sauvage maître,  
le mistral se lève, furieux, glacial ;  
il siffle, ronfle, met en pièces, écrase,  
déchire, tord le cou, meurtrit.  
Adieu les fleurs d'argent, les fleurs de paradis !

Qu'en dites-vous ? N'est-ce pas une honte,  
quand le gueusard de vent s'attaque,  
lui qui fait rouler les cailloux de la Crau,  
à l'élégante capeline  
de satin blanc et mousseline  
de l'amandier ? Seigneur, préservez-nous du mistral !

Fou généreux, tes fleurs si fraîches,  
où s'amassaient les rayons de miel  
d'une nuée d'abeilles, et que tu croyais faire bercer  
par le souffle amical de la brise,  
elles tombent en loques, les pauvres.  
Ah ! je te l'avais bien dit : trop pressé tu étais !

Cependant, l'euphorbe, en son coin,  
du mauvais temps ne s'inquiète guère ;  
elle attend, la méfiante ; et sa pousse rougeaude,  
qui pend sous les feuilles,  
tant que le mistral hurle,  
ne haussera pas le nez en déroulant sa crosse.

L'amandier sera sans amandes ;  
la Noël, sans nougat ; mais elle,  
gonfle d'âtre laitage qui pleure de ses nœuds,  
en paix elle épanouira la tête,  
et de beaux jours elle aura de reste  
afin de mûrir ses coques vénéreuses.

## L'euphorbe et l'amandier

Jean-Henri Fabre [1823-1915]





# LE PETIT JARDIN DES EXPRESSIONS POUR UN LANGAGE PARFUMÉ ET... FLEURI!

Notre belle langue française a « cueilli » de nombreuses expressions avec le mot « fleur(s) » ou des noms de fleurs (rose, marguerite, lys...), souvent synonyme de légèreté, fraîcheur, sensibilité ou parfum délicat.

Alors, DÎTES-LE AVEC DES FLEURS!

**À fleur de...**  
au niveau même de...

**À l'eau de rose**  
fade, insipide, mièvre

**À la fleur / dans la fleur de l'âge**  
au tout début de la jeunesse, en pleine jeunesse ou au moment du plein épanouissement

**Aller aux / partir dans les pâquerettes**  
sortir de la route / pour un véhicule, « aller dans le décor »

**Arriver comme une fleur**  
arriver ingénument

**Au ras des pâquerettes**  
à un niveau très sommaire, très élémentaire, sans recul ou perspective

**Avoir les nerfs à fleur de peau**  
être très énervé

**C'est la plus belle rose de son chapeau**  
c'est son plus grand avantage, son plus grand succès, son plus grand honneur

**C'est le bouquet**  
se dit de l'événement qui vient s'ajouter à une série d'autres négatifs

**Charrier dans les bégonias**  
exagérer

**Comme une fleur**  
avec facilité / agréablement / plaisamment

**Conter fleurette**  
tenir des propos galants à une femme

**Couvrir de fleurs**  
décerner des éloges à quelqu'un, complimenter

**Cueillir des pâquerettes**  
musarder, ne rien faire, avoir l'esprit ailleurs, ou même être concrètement ailleurs et non où l'on devrait être

**Découvrir le pot aux roses**  
découvrir le fin mot de l'histoire, le secret, la réalité cachée

**Effeuille la marguerite**  
petit jeu qui consiste à ôter les pétales d'une marguerite, une à une, en chantonnant « Il m'aime : un peu... »

(1<sup>er</sup> pétale) beaucoup (2<sup>e</sup> et ainsi de suite)... passionnément... à la folie... pas du tout... » et recommencer jusqu'à ce que chaque pétale ait été arraché, le dernier pétale indiquant les sentiments de celui auquel on pensait

**Employer un langage fleuri**  
parler de manière grossière

**En fleur(s)**  
à l'époque de la floraison / dans tout son éclat / dans toute sa fraîcheur : jeunes filles en fleur

**Envoyer sur les roses**  
se débarrasser de quelqu'un en l'envoyant promener

**Être ou devenir rouge comme une pivoine**  
être ou devenir rouge comme une tomate / comme une écrevisse

**Être à (dans) la fleur de l'âge**  
être à l'âge du plein épanouissement

**Être blanche comme un lys**  
avoir un teint très pâle

**Être couché sur des roses, sur un lit de roses**  
être dans une situation confortable

**Être fraîche comme une fleur**  
avoir une beauté éclatante

**Faire partie de la fine fleur**  
faire partie de l'élite

**Faire une fleur**  
faire un geste / avoir une attention aimable (agréable) envers quelqu'un

**Faire le pot de fleurs**  
être en faction devant un bâtiment / demeurer sans bouger

**Être fleur bleue**  
être sentimental, romanesque

**Fleur de coin**  
on dit d'une monnaie qu'elle est frappée en fleur de coin lorsqu'elle fait partie des toutes premières pièces frappées avec une matrice neuve

**Fleur de nave**  
personne faisant preuve d'une telle honnêteté qu'elle en paraît naïve ou idiote

**Il n'y a pas de rose sans épines**  
toute joie comporte une peine / aucun plaisir n'est absolu / toute belle chose cache un défaut

**Inaugurer les chrysanthèmes**  
se livrer à des activités insignifiantes et purement honorifiques

**Jeter des fleurs à quelqu'un**  
le couvrir de compliments

**La fleur au fusil**  
avec enthousiasme et gaieté

**La fleur de la vie**  
fraîcheur et spontanéité de ce qui est à son début

**La fine fleur**  
la meilleure, la plus partie de

**Langage des fleurs**  
ensemble des significations symboliques, notamment dans le domaine des sentiments, attribuées aux fleurs

**Ne pas sentir la rose**  
sentir mauvais

**Ni fleurs ni couronnes**  
formule de faire-part d'obsèques où on demande de n'apporter ou de n'envoyer aucune fleur

**Rouge comme un coquelicot**  
évoque un embarras, mais plutôt charmant

**Se faire cueillir comme une fleur**  
se faire avoir facilement

**Semer des fleurs sur le chemin de la vie**  
ce qui attire, séduit d'un attrait parfois

**S'enfarger dans les fleurs du tapis**  
se laisser arrêter par de menus obstacles ou par des difficultés imaginaires, c'est faire preuve de minutie pour des détails sans importance (expression québécoise)

**Sous les épines des roses se cachent les roses**  
expression inverse à celle d'il n'y a pas de rose sans épines

**Un roman à l'eau de rose**  
un roman d'amour

**Un teint de rose**  
un teint frais, reposé

**Un vieux rosier ne se transplante pas**  
après un certain temps, il est difficile de se réadapter dans un autre lieu et environnement


**Va pêter dans les fleurs**  
Cette expression sert à exprimer un mécontentement ou un désaccord. Elle met souvent fin de façon abrupte à une conversation

**Voir la vie en rose**  
se montrer optimiste, gai, joyeux

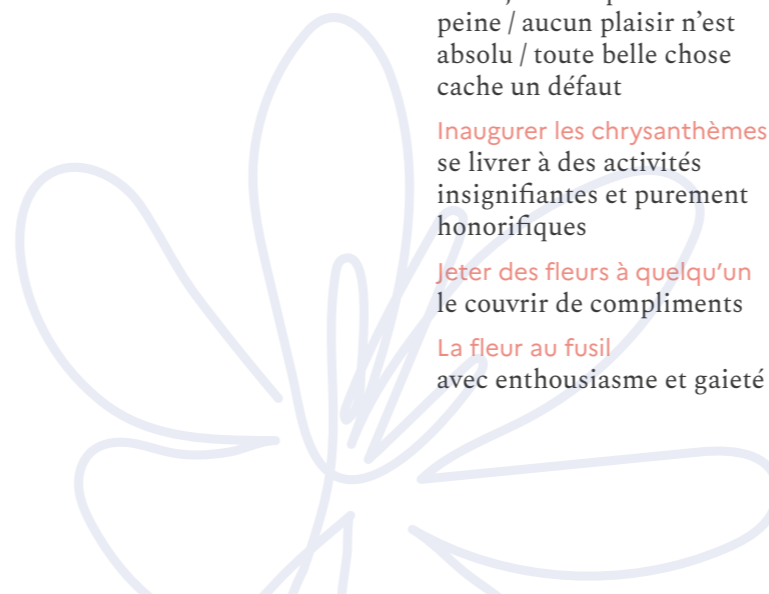
**Coton (être au)**  
être épuisé

**Fardoques**  
broussailles, petites branches piquantes : demain on va aller ramasser les framboises dans les fardoques

**Fleur**  
parfois employé pour désigner la farine : faut que tu mettes deux tasses de fleur dans le gâteau



**Vous en connaissez une autre ?  
N'hésitez pas à nous en informer :  
marie-christine.bohn@culture.gouv.fr**



# PETIT GLOSSAIRE

Extrait de « Jardin – Vocabulaire typologique et technique » de Marie-Hélène Bénétière, historienne des jardins, chargée de mission « parcs et jardins » au ministère de la Culture/direction générale des patrimoines et de l'architecture, enseignante à l'École nationale supérieure d'architecture de Versailles.

## Jardin

Espace organisé, généralement clos, comportant des végétaux d'utilité ou d'agrément cultivés en pleine terre ou hors sol. Créé à partir d'une modification plus ou moins profonde du site naturel, le jardin se caractérise par son tracé, son relief, sa couverture végétale et son traitement de l'eau. L'architecture et la culture, fréquemment associées à sa décoration, y jouent parfois un rôle considérable.

## Typologie et classification des jardins se font selon leur fonction

**Jardin d'agrément** dans lesquels les végétaux sont cultivés dans un but esthétique et comportant des aménagements spécifiques pour la promenade et le repos. Entrent dans cette catégorie les jardins privés, publics ou zoologiques.

**Jardin d'utilité** consacrés à la culture domestique. Y sont rassemblés potager, maraîcher, pépinière, jardin de curé, verger.

- d'autres peuvent avoir plusieurs appellations par rapport à leur couverture végétale (parc, jardins botanique, alpin, d'eau, roseraie) ou à leur tracé - jardins régulier, irrégulier, paysager, mixte) ou encore à leur relief (jardins en pente, de niveau, en terrasses).

**Jardin régulier**, jardin comportant un ou plusieurs axes de composition et de symétrie ainsi que des parties constituantes traitées en surface ou en volume selon des formes géométriques simples. Le jardin à la française est un jardin classique régulier composé de couverts et de découverts, issu d'une composition géométrique et spatiale dans laquelle les effets de la perspective jouent un rôle important.

**Jardin irrégulier**, jardin de tracé irrégulier dont les parties sont traitées de façon à produire des effets naturels. Entrent dans cette catégorie les jardins arabo-andalou, à l'italienne, toscan, japonais, zen.

**Jardin botanique**, jardin d'intérêt scientifique, généralement public, présentant une couverture végétale composée en principe d'espèces indigènes ou étrangères, destinées à l'étude et à la collection, à la diffusion des espèces et à l'échange de graines, plants, boutures ou greffons.

## Termes spécifiques au jardin

**Baroque** – désigne un mouvement artistique né en Italie, s'épanouissant entre la fin de la Renaissance et le retour au classicisme. Ce jardin se caractérise entre autres par l'exagération du mouvement et la surcharge décorative.

**Belvédère** – terre-plein, parfois gazonné, aménagé sur un point culminant, une colline ou une butte artificielles ou terrasse offrant une vue aérienne. Il peut être surmonté d'une fabrique et accueille généralement des sièges de jardin.

**Bosquet** – couvert de petites dimensions d'une ou plusieurs pièces découvertes et constituant un ensemble boisé homogène, dont les arbres sont renouvelés avant d'atteindre le stade de la haute futaie.

**Boulingrin** – pièce découverte en forme de cuvette à fond plat, limitée par un talus ou un glacis.

**Broderie (ou parterre de broderie)** – ornement composé de traits de buis, de gazon ou d'autres végétaux à fleurs ou aromatiques formant des figures géométriques simples, des rinceaux, fleurons, rouleaux, rosettes, trèfles ou enroulements.

**CCVS** – Conservatoire des collections végétales spécialisées. Association loi 1901 créée en 1989 par des scientifiques et botanistes amateurs passionnés dans l'objectif de préserver le patrimoine horticole et botanique.

**Charmille** – haute palissade composée de charmes formant un mur de verdure. Elle peut présenter une forme architecturée (arcades, créneaux, niches de verdure, etc.) ou être couronnée de topiaires.

**Chaume (ou canne)** – tige principale du bambou (en tube) très dure et très résistance cloisonnée par des nœuds.

**Cloître de verdure** – salle de verdure de forme rectangulaire ou carrée, entourée d'une allée double bordée par des arbres en alignement et comportant un tapis de gazon ou des pièces d'eau.

**Couvert** – ensemble des parties boisées.

**Écosystème** – ensemble formé par un groupe d'êtres vivants en interrelation avec son environnement. Le dense réseau qui en découle contribue au maintien et au développement de la vie.

**ENSP** - École nationale supérieure de paysage.

**Ethnobotaniste** – personne étudiant les relations entre l'Homme et les plantes.

**Fabrique** – petite construction de jardin comportant un espace intérieur, servant de ponctuation à la promenade en ménageant des vues et en offrant au promeneur un lieu de repos à l'abri des intempéries. Édifiées en faisant parfois appel au végétal vivant ou aux matériaux synthétiques, les fabriques empruntent leur décor à l'architecture de différentes époques ou parties du monde, ou illustrent des thèmes philosophiques, littéraires ou religieux.

**Futaie** – couvert constitué de feuillus ou de résineux obtenus par reproduction sexuée, provenant généralement du développement de semis, et qui présentent un fût long et dégagé.

**Gloriette** – petit pavillon d'agrément ménageant des vues sur la nature environnante.

**Grume** – terme qui peut désigner soit l'écorce qui reste sur du bois coupé non encore équarri, soit une pièce de bois formée d'un tronc ou d'une portion de tronc non équarrie.

**Haha** – saut-de-loup (fossé sec, court et profond, souvent maçonné, qui marque la limite du jardin et permet de prolonger une perspective sur l'extérieur) continu tout autour du jardin. Il permet d'isoler celui-ci de l'extérieur, et notamment d'interdire le passage des animaux, tout en conservant la vue sur l'ensemble du paysage environnant.

**Hortus conclusus** – signifiant « jardin clos » en latin, c'est un thème iconographique de l'art religieux européen jouant un rôle important dans la représentation artistique de la Vierge Marie. C'est la forme typique d'un jardin médiéval, spécialement lié aux monastères et aux couvents.

**Kiosque** – fabrique ouverte, de plan centré, souvent en bois ou en métal, formée d'un toit porté par de légers supports.

**Land Art** – mouvement de l'art contemporain utilisant la nature et ses matériaux (œuvres éphémères).

**Labyrinthe** – couvert formant un labyrinthe à ciel ouvert, constitué de palissades de verdure. Le cheminement au tracé tortueux d'allées ou de sentiers conduit souvent à des pièces découvertes et à des fabriques.

**Mixed-border** – plate-bande herbacée dont les végétaux à fleurs, agencés en mélanges complexes, forment des masses de couleur.

**Mulching (ou paillage)** – désigne toutes les techniques de paillage utilisées dans les jardins, utilisant des matériaux divers (paille, feuilles mortes, copeaux de bois, tontes de gazon, etc.).

**Pleaching** – technique traditionnelle de taille et tressage des végétaux pour créer une haie vive.

**Plessis** – clôture réalisée avec des végétaux secs ou vivants, taillés et tressés entre eux. Le plus souvent, les matériaux utilisés sont le châtaignier et l'osier.

**Rocaille (jardin de)** – composition constituée par des végétaux d'ornement plantés entre des blocs de rochers naturels ou artificiels.

**Rocaille** – réalisation d'œuvres en ciment armé prenant l'aspect de faux bois, pierre, brique, rocher ou végétal.

**Serpentine** – caractérise une allée, un chemin au tracé non géométrique. S'utilise également pour nommer un cours d'eau ou une haie végétale au tracé courbe ou sinueux.

**Simples** – un jardin de simples ou médicinal est un jardin d'utilité, appelé en latin « hortus medicus » ou « herbularius ». Il fait référence aux jardins médiévaux puisque les « simples » étaient le nom donné aux plantes médicinales. On y retrouve aussi souvent des plantes condimentaires comme le thym, la sauge, la mélisse et l'hysope.

**Théâtre de verdure (ou théâtre de gazon)** – désigne un théâtre de jardin dont la structure est constituée de végétaux en pleine terre.

**Topiaires** – végétaux sculptés prenant des formes abstraites ou figuratives, comme des éléments architecturaux, des animaux ou des personnages.

**Végétal** – être vivant non animal, organisé, uni ou pluri-cellulaire, contenant de la chlorophylle et de la cellulose, distingué en deux catégories : inférieur, non vasculaire à structure peu complexe (algues, champignons), et supérieur, de nature ligneuse ou herbacée à structure composée de racine, tige et feuille et par des vaisseaux où circule la sève. Les végétaux ont reçu des noms latins universels admis par les scientifiques et résultant de la morphologie de leurs organes pour une classification botanique (patrimoine génétique, origine géographique, morphologie générale et usage).

**Vertugadin** – pièce engazonnée en glacis incurvé formant une sorte d'amphithéâtre.

Centre des monuments nationaux/Éditions du Patrimoine, nouvelle édition illustrée, Paris, 2000, 432 p. ISBN : 978-2-85822-258-0

Ce volume relatif au jardin et à ses composantes esthétiques autant que techniques recense méthodiquement tous les termes – environ trois mille mots du langage commun, scientifique, professionnel et littéraire – pour analyser et décrire l'ensemble des éléments qui constituent un jardin : différentes composantes, reliefs, couvert et découvert, voies de communication, eaux décoratives, constructions, ornements et mobilier, aménagements ; techniques propres au jardin, description de l'assiette et agencement du terrain ; sol, avec définition des principales natures de sol, méthodes de fertilisation, outils.



# « MON GRAND-PÈRE JARDINIER »

Dominique Dimey



## Dominique Dimey une artiste engagée

Le réchauffement climatique, tout comme les rapports du GIEC inquiètent les plus jeunes. Comment rassurer les enfants tout en les engageant positivement dans la protection de notre planète? Comment expliquer à leurs parents l'urgence qu'il y a pour les hommes à changer de comportement?

Depuis de nombreuses années, artiste très engagée, Dominique Dimey pose ces questions et tente d'y répondre avec les enfants en chansons.

Ses disques, ses concerts, les parcours d'éducation artistique et culturelle qu'elle initie et conduit en France et à l'étranger dans de nombreux pays francophones, sont de précieux outils artistiques et pédagogiques pour sensibiliser et mobiliser le public et faire avancer la cause environnementale.

## Un album pour parler de la planète en chansons

Après « Touche pas ma planète! », « Des voix pour la planète » est le deuxième album de Dominique Dimey consacré à la protection de l'environnement ! Une petite merveille particulièrement appréciée dans nos écoles où l'on retrouve l'engagement de Dominique pour la protection de l'enfance et de la planète. Deux causes dont elle sait parler aux enfants mieux que personne.

Sa belle voix nous emporte avec tendresse « J'veis partout avec mon vélo », dans le souvenir de son « grand-père jardinier », au Japon vers « Les fleurs de cerisiers » dans un magnifique hommage aux victimes de Fukushima, ou nous fait virevolter dans une nouvelle version de « V'là le bon vent » devenu « Viens mon vent ».

Depuis longtemps les enfants ont compris que leur planète est en danger et que nous en sommes tous responsables. Cet album vient faire entendre leurs voix et réveiller les consciences pour changer nos comportements.

De très belles chansons à chanter seul, en famille ou en chorale, pour saluer notre planète, la nature, le vent et le soleil. Des chansons écrites avec beaucoup de poésie et d'humour, pour nous parler de recyclage, de biodiversité, d'alimentation saine et de réchauffement climatique, mais aussi de la beauté de la vie et de sa fragilité.

La chanson choisie pour illustrer l'édition 2022 des Rendez-vous aux jardins en Occitanie, en accord avec son auteur.

« Mon grand-père jardinier » évoque avec tendresse le grand-père de Dominique Dimey, celui qui lui a transmis l'amour de la nature et un inconditionnel respect de la vie. En voici les paroles.

Paroles de la chanson

## Mon grand-père jardinier

J'habite une maison au milieu d'un jardin  
Un jardin plein soleil où tout pousse bien.  
On y trouve des pommes, des roses, des cerisiers  
Et aussi mon grand-père qui en est jardinier !

Il m'apprend à connaître le chant des oiseaux  
Le geai, la tourterelle, aussi les passereaux  
Il connaît chaque fleur, sa famille et son nom  
Il me raconte comment naissent les papillons.

Il a au fond des yeux des petites planètes  
Qui tournent dans le bleu et jamais ne s'arrêtent.  
Il a passé sa vie à écouter la terre  
Aujourd'hui c'est à moi qu'il livre ses mystères.

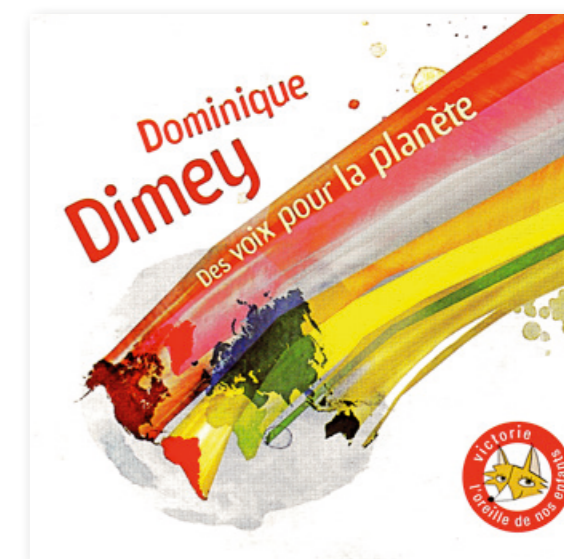
Il me dit ma petite, la terre est ton jardin  
Elle est à tout le monde, et elle est à chacun  
Pour toi je l'ai gardé pendant toutes ces années  
Maintenant à ton tour d'apprendre à l'arroser.

Tant qu'il y aura des hommes qui aiment les jardins  
Savent les protéger et plantent avec leurs mains  
Qu'il soit petit enfant ou bien qu'il soit grand-père  
Je n'aurai jamais peur, demain pour notre terre.

Du plus grand des jardins nous sommes jardiniers  
Nous cultivons la terre, c'est un si beau métier  
Merci à nos grand-pères de nous avoir montré  
Tous les chemins de pommes de roses de cerisiers.

J'habite ce grand jardin au cœur de l'univers  
Un jardin plein soleil avec de l'eau, de l'air !

Chanson extraite de l'album « Des voix pour la planète » Victorie Music  
Partition disponible sur le site officiel : <http://dev.dominiquedimey.com>  
Paroles et musique © Dominique Dimey



Retrouver les chansons  
de Dominique Dimey  
Site officiel :  
[www.dominiquedimey.com](http://www.dominiquedimey.com)  
Chaîne youtube :  
<https://www.youtube.com/c/DominiqueDimeyofficiel>

# Pour participer aux Rendez-vous aux jardins 2023

Direction régionale des affaires  
culturelles Occitanie (Drac)  
05 67 73 20 16 / 20 30  
marie-christine.bohn@culture.gouv.fr

Ce guide est en ligne  
jusqu'à la prochaine édition...  
continuez vos visites toute l'année !



**Directeur de publication :**  
Michel Roussel  
Direction régionale des affaires  
culturelles d'Occitanie (Drac)

**SITE DE MONTPELLIER**  
Hôtel de Grave  
5 rue de la Salle-l'Évêque  
CS 49020/34967 Montpellier Cedex 2  
Tél. : 04 67 02 32 00  
Fax : 04 67 02 32 12

**SITE DE TOULOUSE**  
Hôtel des Chevaliers  
de Saint-Jean-de-Jérusalem  
32 rue de la Dalbade  
BP 811/31080 Toulouse Cedex 6  
Tél. : 05 67 73 20 20  
Fax : 05 67 73 20 85

**Coordination de la manifestation en  
Occitanie et conception graphique  
de ce guide numérique :**  
Marie-Christine Bohn (site de Toulouse)

**Design graphique du visuel des  
Rendez-vous aux jardins 2022 :**  
© Aline Zalko

**Composition et mise en ligne :**  
Studio Ogham, Castanet-Tolosan  
05 62 71 35 00

---

Mai 2022

# Rendez-vous aux jardins 3-5 juin 2022

Les jardins face  
au changement  
climatique