

PRESERVER ET METTRE EN VALEUR SON PATRIMOINE

LES ENDUITS ET BADIGEONS

PRESENTATION, RÔLE ET IMPORTANCE



LES REVÊTEMENTS PROTÈGENT ET PRÉSENTENT LA FAÇADE

Enduits et badigeons à la chaux ont une double fonction

- L'enduit et le badigeon ont d'abord un rôle de protection du parement et un rôle désinfectant grâce au PH très basique du liquide. L'application s'effectue sur les parements extérieurs et intérieurs du bâti traditionnel, la maçonnerie de pierre, les enduits de chaux. *Avignon étant située sur la nappe phréatique, les enduits et badigeons y jouent pleinement leur rôle de protection contre les dégâts liés aux remontées des eaux (remontée capillaires).*

- L'enduit et le badigeon ont, de surcroît, un rôle de présentation du bâti : Ils permettent, en recouvrant les éléments assemblés de la maçonnerie, de mieux présenter les volumes et la composition des bâtiments, ou dans certains cas d'uniformiser la couleur de la surface. *Dans l'intra-muros Avignonnais, nombre de bâtiments nobles présentent des maçonneries en pierre de taille traditionnellement peintes à la chaux.*

La réalisation de ces épidermes est soignée : opposition de textures et finitions d'accompagnements. On les trouve sur l'architecture de commande, en façade principale sur les maisons d'habitation. Quelques décors peints exceptionnels méritent une attention particulière (fausses fenêtres, cadrans solaires, faux appareils, etc.). *En règle générale, avant d'agir sur les façades, il convient de réaliser un diagnostic soigné et un projet adapté à chaque cas particulier.*

LES CHANGEMENTS DE TECHNIQUES ET LES MODES

Au début du vingtième siècle, le ciment est apprécié pour ces qualités de prise rapide et de très grande résistance.

Sur les chantiers, le ciment, image de la modernité, supplante les chaux blanches, images d'un passé révolu. Il en est de même pour les peintures synthétiques qui remplacent la peinture à la chaux. Ces changements de techniques entraînent des pathologies particulières et un mauvais vieillissement du bâti ancien.

Plus tard, un effet de mode a cherché à donner une valeur esthétique aux matériaux naturels. C'est la tendance au « décroûtage », qui présente une fausse image du bâti ancien traditionnellement protégé et/ou présenté. Un traitement fantaisiste des joints (en creux, gravés, teints en masse, etc.) fait alors son apparition.



PRESERVER ET METTRE EN VALEUR SON PATRIMOINE

ÉVOLUTION À TRAVERS L'HISTOIRE

Les appareils de pierre de taille sont peints à la chaux jusqu'à la fin du XIX^e siècle ; la maçonnerie de moellons est enduite et peinte à la chaux pour protéger l'enduit jusqu'au début du XX^e siècle.

Les finitions rencontrées à Avignon sont, par ordre chronologique :

- des enduits lissés à la truelle peints à la chaux, de l'époque médiévale jusqu'à la fin du XIX^e siècle.
- quelques jetis au balai sur des façades composées, entre le XVII^e et le XIX^e siècle.
- quelques enduits de plâtre et chaux, à la fin du XIX^e siècle et au début du XX^e siècle.
- les finitions des cimentiers, à partir de la fin du XIX^e siècle : enduits talochés, grattés avec moulures au gabarit et gravures dans le mortier frais. Des panneaux de tyroliennes teints en masse à la période Art Déco rappellent la texture des jetis.

Lissé à la truelle
(ancien)



Lissé à la truelle
(neuf)



Pierre de taille
peinte à la chaux



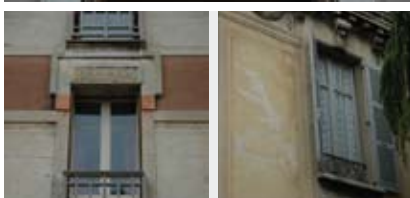
Taloché



Sgraffite
(Art Nouveau)



Plâtre et chaux
cimentiers



Décor à la chaux :
fausse persienne



Mortier de ciment
(Art Déco)



Mortier de ciment



ASPECTS RÉGLEMENTAIRES

Tous les travaux sur l'enveloppe du bâti doivent faire l'objet d'un Permis de Construire (PC) ou d'une Déclaration préalable (DP), à plus forte raison dans l'Intra-Muros, Secteur Sauvegardé où les travaux à l'intérieur des bâtiments sont concernés. Ils doivent recevoir l'avis conforme de l'Architecte des Bâtiments de France (ABF).

Il est recommandé d'envoyer les projets au S.D.A.P. avant de demander les devis aux entreprises:

Service Départementale de l'Architecture et du Patrimoine (S.D.A.P.) de Vaucluse

Administration de la Culture
Cours Jean Jaurès - 84000 Avignon

Tél. : 04 90 82 82 70

Fax : 04 90 82 82 79

PRESERVER ET METTRE EN VALEUR SON PATRIMOINE

PATHOLOGIES, ENTRETIEN ET RAVALEMENT



Le ciment (1) :
L'enduit de ciment
est trop dur pour la
maçonnerie souple
du bâti ancien.



Le ciment (2) :
L'enduit de ciment
n'est pas assez
perméant, et la
pierre se dégrade
au dessous et/ou
au-dessus.



Le décroûtage:
mauvaise
image
contemporaine
du bâti ancien.
Les joints de la
maçonnerie pauvre
sont beurrés et
non en creux.



Les efflorescences:
la peinture à
la chaux et les
enduits sont les
couches sacrifiées
qui luttent contre
les sels.



Le faïencage :
dégradation
accélérée de
l'enduit par
le faïencage,
pathologie de mise
en œuvre).



Les salissures :
le nettoyage
cosmétique,
souvent à l'eau,
remplace la couche
traditionnelle
de peinture à la
chaux



Les **enduits** sont des pâtes composées d'agréats et de liants, appliquées à l'état plastique sur des supports minéraux, à l'extérieur et à l'intérieur du bâti traditionnel. Ils recouvrent en partie ou en totalité l'ensemble des parements. Selon leur fonction et les modes de mise en œuvre, les enduits présentent des aspects de surface différents. Pour tous les types d'enduits, leur longévité dépend de plusieurs facteurs: 1 - accroche sur le support de maçonnerie, 2 - étanchéité relative, 3 - stabilité de leur matière.

Mise en œuvre: Ils sont souvent réalisés en plusieurs couches successives - La première couche, appelée gobetis, assure l'accroche par un fort dosage en liant qui augmente l'adhérence. - La deuxième couche appelée corps d'enduit ou dressage, assure une planéité relative. Le dosage reste fort pour permettre d'appliquer des épaisseurs importantes, si nécessaires. Ces deux couches peuvent être réalisées en une seule passe. - La couche de finition est peu dosée en liant, pour éviter le faïencage (tous les liants minéraux, sauf le plâtre, ont du retrait à la prise). Son aspect de surface participe à la présentation du bâtiment: il est donné par la mise en œuvre, l'outillage et par la formulation du mortier. Elle peut recevoir des finitions d'accompagnement (laits de chaux, gravures, modénatures...).

Les **peintures à la chaux** sont des mélanges de chaux blanches, d'eau, éventuellement de pigments minéraux pour colorer et d'adjuvants. Elles sont appliquées à la brosse et au pinceau sous la forme de liquides plus ou moins épais appelés laits de chaux. L'ajout de pigments permet de colorer la peinture.

AMÉLIORATIONS TECHNIQUES

1. Patines sur pierre: elles uniformisent sur un plan esthétique, mais assurent peu de protection, à l'inverse du chaulage, plus épais.
2. Teinté en masse, gratté ou non: L'application des mortiers teintés en masse est contemporaine, liée à l'industrie des produits prêts à l'emploi et à la projection mécanisée.
3. Peinture anti-graffiti: brillante, elle se distingue des enduits en place et requiert un arrêt judicieux en hauteur, le long d'un bandeau, d'une arrête, d'un niveau etc.

PRESERVER ET METTRE EN VALEUR SON PATRIMOINE

PRESENTATION, RÔLE ET IMPORTANCE

REPONSE SIMPLES À DES QUESTIONS COURANTES

Le ciment est-il plus solide que la chaux?

Non : Sur le bâti ancien, les enduits de ciment se décollent car ils sont trop durs. La pierre pourrit sous le ciment, pas assez poreux pour laisser s'évaporer l'eau en provenance des sols (remontées capillaires).

Les vieux immeubles doivent-ils être présentés en pierre apparente?

Non : De tout temps, les hommes ont protégé les façades pour qu'elles résistent à l'usure du temps. Les maçonneries en moellons ou en pierres de taille calcaires doivent être protégées par des enduits et/ou de la peinture à la chaux. Une bonne protection de surface prolonge donc considérablement la durée de vie des maçonneries, et donc le bâtiment lui-même.

La peinture à la chaux doit-elle être refaite tous les ans ?

Non : Traditionnellement, seul le chaulage des écuries est annuel pour des raisons d'hygiène. Quand la peinture à la chaux est appliquée dans de bonnes conditions, elle dure plusieurs décennies.

A quelle période dois-je faire réaliser mon enduit ou mon badigeon de chaux ?

De préférence, au printemps ou à l'automne. Les températures doivent être douces, hors gel ; il s'agit d'éviter un séchage trop rapide. Pour les mêmes raisons, éviter le vent et se méfier particulièrement du Mistral.

TERMINOLOGIE



CONTACTS, RENSEIGNEMENTS

Maison du Patrimoine et de l'Habitat
20, rue du Roi René
84000 Avignon

Tél. 04 90 80 89 13
Fax : 04 90 80 44 12