



HAL
open science

Catalogue des fonts baptismaux datés, avec présentation typo-chronologique

Laurence de Finance

► **To cite this version:**

Laurence de Finance. Catalogue des fonts baptismaux datés, avec présentation typo-chronologique. Ministère de la Culture. Inventaire général du patrimoine culturel. 2007. hal-03184391

HAL Id: hal-03184391

<https://hal.science/hal-03184391v1>

Submitted on 29 Mar 2021

HAL is a multi-disciplinary open access archive for the deposit and dissemination of scientific research documents, whether they are published or not. The documents may come from teaching and research institutions in France or abroad, or from public or private research centers.

L'archive ouverte pluridisciplinaire **HAL**, est destinée au dépôt et à la diffusion de documents scientifiques de niveau recherche, publiés ou non, émanant des établissements d'enseignement et de recherche français ou étrangers, des laboratoires publics ou privés.



Distributed under a Creative Commons Attribution - ShareAlike 4.0 International License

Ministère de la Culture
Direction générale des patrimoines
Inventaire général du patrimoine culturel



avec présentation typo-chronologique

Laurence de Finance

Rédition 2021



Mise en ligne en 2007

Ce catalogue d'œuvres datées, réalisé à partir d'œuvres étudiées par l'Inventaire général ou protégées au titre des Monuments historiques, a été conçu comme un outil de travail pour les chercheurs afin de les aider à dater par comparaison des œuvres stylistiquement proches. Il présente l'évolution formelle et stylistique d'un même objet depuis les premiers siècles jusqu'à l'an 2000 et propose un échantillonnage de la production dans les différentes régions de France.

Réalisé par Laurence de Finance, conservatrice du patrimoine à la sous-direction de l'archéologie, de l'ethnologie, de l'inventaire et du système d'information, il a été mis en ligne sur le portail « architecture et patrimoine » du ministère de la Culture en 2007.

http://www2.culture.gouv.fr/documentation/memoire/CATALOGUES/fontsbapt/formes_frameset.htm

Il fait partie d'un ensemble de trois catalogues d'œuvres datées, les deux autres traitant des calices et des autels.

Rédition (sans mise à jour) en 2021 sous forme de publication numérique

Le portail « architecture et patrimoine » a été remplacé en 2019 par la plateforme ouverte du patrimoine POP (<https://www.pop.culture.gouv.fr/>). POP permet désormais l'accès aux grandes bases de données documentaires du ministère de la Culture (Palissy pour les objets mobiliers ; Mérimée pour l'architecture ; Mémoire pour les illustrations). Les outils d'aide à la recherche, tels les catalogues d'œuvres datées, n'ont pas encore été transposés dans ce nouvel outil informatique. Pour éviter une rupture d'accès à ces travaux, la mission de l'Inventaire général a choisi de compiler les données dans des fichiers au format pdf, déposés sur la plateforme d'archivage pérenne HAL (<https://hal.archives-ouvertes.fr/>). HAL donne accès à tous les documents méthodologiques de l'Inventaire général.

Les liens présents dans le document sont encore accessibles. S'ils devaient ne plus fonctionner, il faudrait interroger directement la base Palissy via POP avec la référence de chaque notice objet :

Ref. Palissy : [IM25000611](#). Une référence Palissy commençant par IM renvoie à un dossier d'inventaire, les deux premiers chiffres correspondant au département du lieu de conservation de l'œuvre.

Ref. Palissy : [PM69000169](#). Une référence Palissy commençant par PM renvoie à une notice de protection au titre des Monuments historiques, les deux premiers chiffres correspondant au département du lieu de conservation de l'œuvre.

http://www.culture.fr/public/mistral/palissy_fr?ACTION=CHERCHER&FIELD_98=REF&V_ALUE_98=PM66000584. Pour un tel lien, il faudrait retenir uniquement la référence Palissy, c'est-à-dire ici PM66000584.

Dans POP choisir d'interroger Palissy, puis choisir la recherche avancée, puis choisir « Référence de la notice REF » et renseigner la référence commençant par IM ou PM.

Sommaire

Cuves baptismales et fonts baptismaux : **présentation**

Les fonts baptismaux : **définition et rite**

Cuves baptismales et fonts baptismaux : **matériaux**

Cuves baptismales et fonts baptismaux : **environnement des fonts**

Cuves baptismales et fonts baptismaux : **évolution formelle avant le XVI^e siècle**

Cuves baptismales et fonts baptismaux : **évolution formelle au XVI^e siècle**

Evolution formelle du XVI^e siècle : catalogue d'œuvres datées

Cuves baptismales et fonts baptismaux : **évolution formelle au XVII^e siècle**

Evolution formelle du XVII^e siècle : catalogue d'œuvres datées

Cuves baptismales et fonts baptismaux : **évolution formelle au XVIII^e siècle**

Evolution formelle du XVIII^e siècle : catalogue d'œuvres datées

Cuves baptismales et fonts baptismaux : **évolution formelle au XIX^e siècle**

Evolution formelle du XIX^e siècle : catalogue d'œuvres datées

Cuves baptismales et fonts baptismaux : **évolution formelle au XX^e siècle**

Evolution formelle du XX^e siècle : catalogue d'œuvres datées

Bibliographie

Cuves baptismales et fonts baptismaux : présentation

Cette présentation a été facilitée par l'importante documentation, réunie de 1980 à 1995 sur les prescriptions des conciles et synodes, par le bureau de la recherche et de la méthodologie de la Sous-Direction des Études de la Documentation et de l'Inventaire. La consultation d'ouvrages généraux concernant la liturgie et l'ameublement des églises, les articles spécifiques sur le baptême et l'abondante documentation photographique réalisée par les services régionaux de l'Inventaire général du patrimoine culturel ont permis de mettre en ligne cette synthèse sur le baptême, selon le rite catholique et de donner les grandes lignes de l'évolution stylistique et formelle du mobilier utilisé au cours de cette cérémonie du Moyen Âge à nos jours. Au 1er septembre 2006, 4670 fonts baptismaux sont référencés dans la base Palissy, 10% de ces notices sont illustrées. Ce corpus contient 356 fonts baptismaux datés avec précision.

Les fonts baptismaux : définition et rite

Ministère de la Culture

Définition

Le terme fonts baptismaux est composé de deux mots empruntés l'un au verbe grec *baptizô* qui signifie plonger, immerger et l'autre au mot latin *fons* signifiant source, fontaine et qui donne au pluriel *fontes*.

La *piscine baptismale* désigne une cavité creusée dans le sol d'un baptistère destinée à l'administration du baptême **par immersion**¹, supposant que le catéchumène soit partiellement ou totalement plongé dans l'eau.

A partir du VIII^e siècle, quand l'administration du baptême n'est plus le seul **privilege de l'évêque**², des *cuves baptismales*³ de grand diamètre, non enterrées, destinées au **baptême par immersion**⁴ sont posées à même le sol dans les églises paroissiales.

Le terme *fonts baptismaux* est réservé à la cuve de plus petites dimensions, de formes et matières variées, posée sur un socle, destinée à contenir ou recevoir l'eau utilisée lors du **baptême par infusion**⁵.

Le rite

Le rite du baptême est fondé sur le texte des Evangiles. Il reprend celui initié par Jean-Baptiste sur les bords du Jourdain (**fig. 1**), rapporté par les **Evangélistes**⁶. Parmi les habitants de Judée et de Jérusalem qui se faisaient alors baptiser dans le fleuve, se trouvait Jésus qui "**dès qu'il fut baptisé, sortit de l'eau**"⁷. Les gestes ne sont pas précisés davantage.

Ensuite, le Christ et les disciples baptisent à leur tour puis, après la Crucifixion, Paul baptise les disciples au nom du Christ, il "**leur impose les mains, et l'Esprit Saint vint sur eux**"⁸.



Fig. 1 - Jean Mansel, *Fleur des Histoires*, XVe siècle, BnF, ms fr 56, fol 19. © BnF, Paris (<http://gallica.bnf.fr>)

Tertullien, célèbre théologien de la seconde moitié du IIe siècle, est un des premiers à décrire précisément le rite baptismal : le baptême comporte la renonciation au péché, suivie d'une triple immersion entrecoupée d'interrogations sur la croyance en la Trinité, enfin à sa sortie de l'eau le nouveau baptisé reçoit l'**onction d'huile**⁹.

Le nombre d'immersions varie de 1 à 3 au cours des siècles : la triple immersion est pratiquée au Ve siècle par saint Augustin, au siècle suivant **Grégoire le Grand**¹⁰ n'en préconise qu'une seule, mais la triple est à nouveau recommandée au concile de Tolède en 633 et elle fait aussi partie des prescriptions du pape Zacharie (741-752).

Le rapport entre les trois immersions et la sainte Trinité est attesté par plusieurs auteurs avant d'être rappelé en 1275 au **concile d'Angers**¹¹. Mais le 4e concile de Tolède en 1633 suit le rite de saint Grégoire en optant pour une immersion unique, allusion symbolique à la Résurrection du Christ et à l'unité de la **nature divine**¹².

L'onction d'huile (dite huile des catéchumènes) sur le torse et les épaules, la pose de quelques grains de sel sur la langue et d'un signe de croix sur le cœur et le front sont prescrites dès le VIIIe siècle par **Bède le Vénérable**¹³.

Le saint chrème, mélange de baume dérivé d'une résine végétale et d'huile d'olive, béni comme l'huile des catéchumènes le **jeudi saint par l'évêque**¹⁴, est ensuite appliqué sur le **sommet du crâne du baptisé**¹⁵.

Le concile d'Arles en 813 préconise de garder le saint chrême sous clef afin d'éviter son utilisation profane à titre de remède.

Les deux huiles utilisées pour le baptême *oleum sanctum* et *santum chrema* sont conservées, ainsi que l'huile des malades (*oleum infirmorum*), dans des ampoules individuelles (fig. 2), le plus souvent en étain, réunies dans un coffret appelé réserve aux saintes huiles (fig. 3). Celui-ci est conservé dans l'armoire aux saintes huiles, placée dans la chapelle des fonts baptismaux, dans la sacristie ou à proximité du maître-autel. Plus rarement, le coffret est inséré dans un gradin de l'autel comme à Courjeonnet (51).



Fig. 2 - Ampoules aux saintes huiles, église Saint-Crépin, Château-Thierry (02). Massary X. de © Inventaire général, ADAGP, 1993

L'église de Saint-Viance (19) garde un coffret aux saintes huiles médiéval en cuivre et émail (fig. 4) datant du début du XIII^e siècle. La plupart des coffrets conservés sont en étain ou en argent et datent de la fin du XVII^e siècle ou du XVIII^e siècle comme celui de Mont (65).



Fig. 3 - Coffret aux saintes huiles, 1696, église Saint-Barthélémy, Mont (65). Peiré, J.-F. © Inventaire général, ADAGP, 1995



Fig. 4 - Coffret aux saintes huiles, XIII^e siècle, église paroissiale Saint-Viance, Saint-Viance (65). Rivière, Ph. © Inventaire général, ADAGP, 1995

Les baptistères

Selon les Evangiles, le baptême est indispensable pour entrer dans l'Eglise et avoir **accès au Royaume de Dieu**¹⁶. Il fait du catéchumène un homme nouveau, apte désormais à intégrer la communauté des chrétiens. Dès Constantin, on commence à construire des bâtiments spécifiques, appelés **baptistères**¹⁷ situés en dehors mais à proximité de **l'église cathédrale**¹⁸ dont l'accès était réservé **aux seuls baptisés**¹⁹. Ils ne sont théoriquement ouverts que pendant la veillée pascale pour bien **marquer le lien**²⁰ entre le sacrement et la Résurrection du Christ.

Ces édifices, de plan centré, offrent des formes variées avec une prédilection pour l'**octogone inscrit dans un carré**²¹, le chiffre 8 étant dans l'arithmologie mystique celui de la Résurrection dont le baptême est le **symbole anticipé**²². Un bassin, **d'environ 1,50m de diamètre et d'une profondeur inférieure à 1m**²³, y était creusé au centre à même le sol, dans lequel le catéchumène descendait pour recevoir le baptême par immersion. On parle alors de **piscine baptismale**²⁴.



Fig. 5 - Piscine baptismale, Notre-Dame de Brusuc, Châteauneuf-Grasse (06). Février, P.A. © Ministère de la Culture

En France, dans les premiers siècles après Jésus-Christ, il n'y avait qu'un baptistère par diocèse, invariablement consacré à saint Jean-Baptiste. Le baptême y était administré uniquement **par l'évêque**²⁵. A partir du VI^e siècle, ce privilège est étendu peu à peu à toutes les églises paroissiales à la suite de dispositions prises **aux conciles d'Auxerre (en 577) et de Meaux (en 845)**²⁶. Il est bien précisé au concile de Carthage en 401 qu'**une femme ne peut pas baptiser**²⁷.

Cuves baptismales

A la fin du VIII^e siècle, devant le grand nombre d'enfants à baptiser - **sur ordre de Charlemagne**²⁸ - et pour permettre aux prêtres de baptiser dans les paroisses, on installa de grandes cuves posées **à même le sol dans les églises**²⁹. L'utilisation des baptistères, situés en dehors des églises, tombe progressivement en désuétude et est abandonnée au cours du XII^e siècle en **France septentrionale**³⁰. Leur usage perdit pendant **au sud de la Loire**³¹, en

Corse³², et surtout en Italie.

Si quelques cuves sont en métal, la majorité d'entre elles sont en pierre selon la **prescription du pape Léon IV**³³ (847-855). Conciles et rituels insistent même sur la nécessité d'utiliser une pierre non poreuse qu'ils préconisent de doubler intérieurement de **plaques de marbre**³⁴ ou de feuilles de plomb ou de cuivre si son étanchéité n'est pas sûre.

Vitraux, enluminures et bas-reliefs illustrent la pratique de l'immersion durant le Moyen Age, et même au-delà.



Fig. 6 - Saint Matthieu baptisant le roi Egippe, médaillon du XIIe siècle (vers 1180) remonté dans la rose sud de Notre-Dame de Paris. Fonds Grodecki © Ministère de la Culture.



Fig. 7 - Maître de Fauvel, *Histoire du saint Graal*, XVe siècle, ms fr. 105 f° 76 v°, baptême de Label © BnF, Paris (<http://gallica.bnf.fr>)



Fig. 8 – Le baptême de Constantin, détail de la verrière du Triomphe de la Croix, 1518. Eglise Sainte-Madeleine, Troyes (Aube). Bochaton, G. © Inventaire général, ADAGP, 1985.

Fig. 9 – Saint Marcel, évêque de Paris, donnant le baptême : bas-relief de la porte des chanoines, XIIIe siècle, cathédrale Notre-Dame, Paris © CMN.

Sur les quelque 500 fonts baptismaux des XIIe et XIIIe siècles répertoriés³⁵, près de la moitié comporte une cuve baptismale, dont le diamètre oscille entre 0,90m et 1,50m, destinée à l'immersion du baptisé. Elles sont aujourd'hui conservées *in situ* bien que désormais non utilisées à des fins baptismales.

Le baptême par infusion

Le rite de l'**infusion**, initié au XIIe siècle, se met lentement en place malgré les réticences, au siècle suivant, des évêques réunis en concile à Nîmes en 1252³⁶ et à Angers en 1275³⁷. La présence de cuves baptismales de grand diamètre et de cuves plus petites montrent que les deux rites coexistent aux XIIe et XIIIe siècles. Dans le diocèse de Nantes, le baptême par immersion est **administré aux filles plus tardivement qu'aux garçons**³⁸. Il semble que le concile provincial de Ravenne (1311) soit le premier à reconnaître la validité du baptême par infusion, pratique qualifiée en 1346 "**d'usage moderne**"³⁹.



Fig. 10 - Pontifical à l'usage de l'église de Beauvais, XIIIe siècle, bibliothèque municipale de Besançon, ms 138, f° 143 v°. Petit, Y. © Ministère de la Culture (cf base de données [Enluminures](#)).

Selon l'abbé Jules Corblet, le baptême par infusion ne fut vraiment pratiqué partout en France qu'au XVe siècle. Son administration se passe désormais au-dessus des fonts baptismaux.

Mais l'habitude de dévêtir totalement les enfants à baptiser dure longtemps : en 1508, une table à "desmailloter et [...] remailloter" est placée près des fonts de **Bueil-en-Touraine (37)**⁴⁰. Cet usage, sans doute encore **pratiqué ponctuellement au XVIIe siècle**⁴¹, est **supprimé en 1652**⁴² par l'article 4 des statuts synodaux.

La pratique du baptême par infusion a entraîné une modification de la structure des fonts baptismaux qui sont désormais composés d'une cuve de dimension réduite, supportée par un pied reposant lui-même sur un socle. Une prescription de Benoît XIII (1334-1342) indique que leur hauteur doit **atteindre la poitrine du prêtre**⁴³.

L'obligation de veiller à leur propreté est **prescrite aux synodes**⁴⁴ de Nîmes en 1252, de Coutances au XIII^e siècle et de Meaux en 1365.

La nécessité de les couvrir et même de les fermer à clefs, pour empêcher tout blasphème et éviter un usage abusif de l'eau bénite qu'ils contiennent, est rappelée **aux synodes de Paris**⁴⁵ (1196-1208), **de Bayeux**⁴⁶ vers 1300, de **Cahors-Rodez-Tulle**⁴⁷ en 1318, au **concile d'Avignon**⁴⁸ en 1326, puis **aux synodes de Tréguier**⁴⁹ en 1334 et **de Béziers**⁵⁰ en 1342.

Au synode diocésain d'Angers en 1654, l'évêque ordonne que les fonts soient couverts "d'une table de bois bien joints" et qu'un ciel ou dais de toile blanche soit mis **au-dessus des fonts**⁵¹.

Au cours de la cérémonie, l'eau bénite est versée par trois fois sur la tête du baptisé. A partir de la Renaissance, elle est prélevée à l'aide d'une aiguière ou d'une coquille de baptême, souvent en argent, réservée à cet usage, ce dont témoigne la coquille du XVII^e siècle conservée à Lannilis (fig. 10). Le groupe sculpté par Jean-Baptiste Le Moyne en 1731 (fig. 11), conservé dans l'église Saint-Roch à Paris, représentant le baptême du Christ, montre également l'usage d'une coquille pour verser l'eau au XVIII^e siècle.



Fig. 11 - Coquille de baptême, XVII^e siècle, église Saint-Pierre-et-Saint-Paul, Lannilis (29). Crier © Archives photographiques (Médiathèque de l'architecture et du patrimoine) © CMN



Fig. 12 - Groupe sculpté, J.-B. Le Moyne, 1731, église Saint-Roch, Paris. Fortin, Ph. © Inventaire général, ADAGP, 2005

Pour maintenir la qualité et la propreté de l'eau bénite, le conseil donné par Ch. Borromée au XVI^e siècle⁵², est encore d'usage au XIX^e siècle et au début du XX^e siècle : 145 coupelles en forme de coquille, en métal argenté datant en majorité du XIX^e siècle, ont été recensées, comme celle de la cathédrale Saint-Pierre de Beauvais.



Fig. 13 - Coquille de baptême, XIX^e siècle, cathédrale Saint-Pierre, Beauvais (60). Jumel, L. © Inventaire général, ADAGP, 1995

Le jour du baptême

Les apôtres baptisaient quel que soit le jour ; **Clovis aurait été baptisé le 25 décembre 496 ou 498**⁵³ ; dans les premiers siècles, il était d'usage de baptiser la veille de Pâques et à la Pentecôte, l'eau utilisée étant bénie à la veillée pascale. Au Ve siècle, le pape Léon Ier recommande de baptiser le jour de Pâques sauf cas d'extrême nécessité. Cette limitation ne peut plus être respectée à partir de 789 devant l'afflux d'enfants de moins d'un an à baptiser, **sur ordre de Charlemagne**⁵⁴. Mais elle redevient effective au XI^e siècle quand Léon IX (pape de 1048 à 1054) défend de baptiser à une autre date que les deux jours précités. Défense reprise aux conciles de Tolède, d'Auxerre, de Paris et de Gérone.

Dans le courant du XII^e siècle, on assiste à la généralisation de la célébration du baptême dans les jours qui suivent la naissance, sans préconisation de date particulière. **Les statuts synodaux des diocèses des XIII^e et XIV^e siècles**⁵⁵ exhortent les prêtres à apprendre aux laïcs à baptiser les enfants en danger de mort et dictent aux prêtres les paroles et gestes qu'ils doivent accomplir "pour valider" un baptême administré par un laïc.

TABLE DES ILLUSTRATIONS

Fig. 1 - Jean Mansel, *Fleur des Histoires*, XV^e siècle, BnF, ms fr 56, fol 19. © BnF, Paris (<http://gallica.bnf.fr>)

Fig. 2 - Ampoules aux saintes huiles, église Saint-Crépin, Château-Thierry (02). Massary X. de © Inventaire général, ADAGP, 1993

Fig. 3 - Coffret aux saintes huiles, 1696, église Saint-Barthélémy, Mont (65). Peiré, J.-F. © Inventaire

général, ADAGP, 1995

Fig. 4 - Coffret aux saintes huiles, XIIIe siècle, église paroissiale Saint-Viance, Saint-Viance (65). Rivière, Ph. © Inventaire général, ADAGP, 1995

Fig. 5 - Piscine baptismale, Notre-Dame de Brusac, Châteauneuf-Grasse (06). Février, P.A. © Ministère de la Culture

Fig. 6 - Saint Matthieu baptisant le roi Égypte, médaillon du XIIe siècle (vers 1180) remonté dans la rose sud de Notre-Dame de Paris. Fonds Grodecki © Ministère de la Culture.

Fig. 7 - Maître de Fauvel, *Histoire du saint Graal*, XVe siècle, ms fr. 105 f° 76 v°, baptême de Label © BnF, Paris (<http://gallica.bnf.fr>)

Fig. 8 – Le baptême de Constantin, détail de la verrière du Triomphe de la Croix, 1518. Eglise Sainte-Madeleine, Troyes (Aube). Bochaton, G. © Inventaire général, ADAGP, 1985.

Fig. 9 – Saint Marcel, évêque de Paris, donnant le baptême : bas-relief de la porte des chanoines, XIIIe siècle, cathédrale Notre-Dame, Paris © CMN.

Fig. 10 - *Pontifical à l'usage de l'église de Beauvais*, XIIIe siècle, bibliothèque municipale de Besançon, ms 138, f° 143 v°. Petit, Y. © Ministère de la Culture (cf base de données [Enluminures](#)).

Fig. 11 - Coquille de baptême, XVIIe siècle, église Saint-Pierre-et-Saint-Paul, Lannilis (29). Crier © Archives photographiques (Médiathèque de l'architecture et du patrimoine) © CMN

Fig. 12 - Groupe sculpté, J.-B. Le Moyne, 1731, église Saint-Roch, Paris. Fortin, Ph. © Inventaire général, ADAGP, 2005

Fig. 13 - Coquille de baptême, XIXesiècle, cathédrale Saint-Pierre, Beauvais (60). Jumel, L. © Inventaire général, ADAGP, 1995

Notes

1 - *Thesaurus des Objets mobiliers*, 2001, p. 78. *Thesaurus des Objets religieux*, 1999, p. 58-61.

2 - Gay, t. 1, 1887 [1974], p. 730 ; Enlart, "Baptistères et fonts baptismaux", s.l.n.d., p. 412.

3 - Terme récent, absent des dictionnaires du XIXe siècle.

4 - On distingue l'immersion verticale pratiquée dans une cuve à fond plat d'époque pré-romane, de l'immersion horizontale pratiquée dans une cuve à fond concave qui est plutôt d'époque romane. Corblet, *Revue de l'art chrétien*, 1878, t. 25, p. 31.

5 - *Thesaurus des Objets mobiliers*, 2001, p. 77.

6 - "Jean-Baptiste proclamait un baptême de conversion en vue du pardon des péchés", Luc, III, 3 et Marc, I, 4.

7 - Mathieu, III, 13-17 et Marc, I, 9-11.

8 - Jean, III, 22-23, *Actes des apôtres*, XIX, 1-6.

9 - Tertullien, *De baptismo-Traité du baptême*, éd. M. Charpentier, Paris, 1844, p. 126, 129.

10 - Dans une lettre adressée à Léandre, archevêque de Séville, citée en 1159 dans *Decretum magistri Gratiani* (III, 4), publié par Friedberg, 1879, col. 1388 et Viollet-le-Duc, t. V, p. 533.

11 - Texte du concile d'Angers, cité par Avril, t. 3, 1988, p. 126 ; Viollet-le-Duc, t. V, 1875, p. 533.

12 - Viollet-le-Duc, t. V, 1875, p. 533.

13 - *Decretum magistri Gratiani* (III, 3) publié par Friedberg, 1879, col. 1383-1385.

14 - Journal, P., "La consécration du Chrême et la bénédiction des saintes huiles", *La Maison-Dieu*, 1972, n° 112, p. 70-83.

15 - Boissonnet dans Migne, 1847, t. XV, col. 189.

16 - "Si quelqu'un ne renaît de l'eau et de l'Esprit, il ne peut entrer dans le Royaume de Dieu". Jean, III, 5.

17 - Martigny, 1865, p. 84 ; *Thesaurus de l'architecture*, 2000, p. 40.

18 - En France, les principaux baptistères documentés datent du IVe siècle : celui de Poitiers (86) (remanié jusqu'au XIIe siècle), de Riez (04), de Grenoble (38), du Ve siècle (Fréjus, 83), ou du début du VIe siècle : Saint-Maximin-La-Sainte-Baume (83), et Viviers (07) ce dernier ayant été détruit au Xe siècle. Pour Poitiers, voir Février, P.-A. et Boissavit-Camus, B., "Poitiers Baptistère Saint-Jean", *Les premiers monuments chrétiens de la France*, t. 2 : sud-ouest et centre, p. 290-301.

19 - Prescription rappelée en 441 au concile d'Orange.

- 20 - Guyon, 1991, p. 72.
- 21 - Comme le baptistère de Fréjus (83) datant du Ve siècle.
- 22 - Feray, *Cours sur le mobilier* (1982), notes manuscrites.
- 23 - Exception faite de la piscine de Nevers qui ne fait que 0,75m de diamètre et de celles de Marseille et de Lyon dont le diamètre atteint respectivement 2,95m et 3,66m.
- 24 - *Thesaurus des Objets mobiliers*, 2001, p. 78.
- 25 - Martigny, 1865, p. 86.
- 26 - Martigny, 1865, p. 86. Contrairement à l'Italie où se maintient la tradition primitive d'administrer les sacrements uniquement dans les cathédrales, cf. Barbier de Montault, 1887, p. 243.
- 27 - *Decretum magistri Gratiani* (III, 4) publié par Friedberg, 1879, col. 1367.
- 28 - Ordonnance de Charlemagne par un capitulaire de 789.
- 29 - Martigny, 1865, p. 84 ; Corblet, 1878, p. 39-40.
- 30 - Duret, 1932, p. 116.
- 31 - En témoignage le baptistère de Lodève (34) construit au XVe siècle (base Mérimée [IA00029553](#)).
- 32 - Cf les vestiges archéologiques du baptistère de Corte construit au XIIIe siècle.
- 33 - Du Cange, 1840-1850, article *fons* ; Regino de Prüm dans Migne, *Patrologie latine*, t. 132, col. 207.
- 34 - Borromée, rééd. 1855, livre 1, p. 87.
- 35 - Cf base [Palissy](#)
- 36 - L'immersion est encore préconisée et ne peut être remplacée par trois aspersiones qu'en cas de danger pour l'enfant, Martène, et Durand, t. IV, 1717, col. 1024 ; mention reprise au synode de Cahors-Rodez-Tulle en 1318.
- 37 - Avril, t. 3, 1988, p. 126.
- 38 - Pontal, 1971, p. 141 note 7.
- 39 - Martène et Durand, t. IV, 1717, col. 892.
- 40 - "Comptes de la collégiale de Bueil", *Mémoire de la Société archéologique de Touraine*, t. VII, p. 196.
- 41 - Enlart, 1927, I, 2, p. 880, parle de table servant de vestiaire aux enfants jusqu'au XVIIe siècle.
- 42 - Cité par Victor Gay, *Glossaire archéologique*, vol. I, 1887 (rééd. en 1974) p. 730. D'après un procès verbal de visites épiscopales dans les églises à Troyes (10).
- 43 - Barbier de Montault, 1887, p. 244.
- 44 - Martène et Durand, t. IV, 1717, col. 807, 929 et 1026.
- 45 - Pontal, 1971, p. 57 et P. Abbé, 1847, t. 2, synode de Paris.
- 46 - P. Abbé, 1847, t. 1, synode de Bayeux.
- 47 - Martène et Durand, t. IV, 1717, col. 682.
- 48 - P. Abbé, 1847, t. 1, concile d'Avignon.
- 49 - Martène et Durand, t. IV, 1717, col. 1097.
- 50 - Martène et Durand, t. IV, 1717, col. 644.
- 51 - P. Abbé, 1847, t. 1, synode d'Angers.
- 52 - Borromée, rééd. 1855, livre 1, p. 88-89 ; cf « coquille de baptême », *Thesaurus des Objets mobiliers*, p. 100.
- 53 - Lettre de saint Avit (évêque de Vienne) à Clovis citée par Viollet-le-Duc, t. V. D'après les travaux récents des historiens, l'année 498 semble désormais retenue. Les traces du baptistère du temps de Clovis ont été retrouvées dans la cathédrale actuelle construite au dessus de l'édifice initial.
- 54 - Ordonnance de Charlemagne par un capitulaire de 789.
- 55 - Par exemple aux synodes d'Angers et de Coutances au XIIIe siècle.

Cuves baptismales et fonts baptismaux : matériaux

Qu'il s'agisse du baptême par immersion ou par infusion, l'élément nécessaire à l'administration du baptême est une cuve de plus ou moins grande dimension. Les cuves destinées à recevoir l'eau lustrale lors de la cérémonie devaient être munies d'un dispositif permettant son évacuation, celles destinées à conserver l'eau en vue d'une future utilisation ne devaient pas être réalisées dans un matériau poreux.

La pierre

Les parois des piscines baptismales creusées dans le sol du baptistère étaient garnies de pierres taillées recouvertes de plaques de marbre, parfois de mosaïques pour assurer la bonne étanchéité de cette cavité.

Les cuves baptismales à immersion du haut Moyen Age et les fonts baptismaux plus récents destinés au baptême par infusion sont majoritairement en pierre.

En dehors du calcaire, la pierre la plus couramment utilisée est celle extraite sur place ou à proximité : granite en Bretagne et dans le Limousin [1], pierre de Tournai dans le nord, grès (fig. 1) dans les provinces de l'est [2] notamment en Alsace mais aussi dans le Pas-de-Calais et en Aquitaine [3]. Le marbre (fig. 2) plus particulièrement utilisé dans le sud de la France n'est couramment employé qu'à partir du XVIIe siècle pour devenir le matériau le plus recherché aux XVIIIe et XIXe siècles [4].

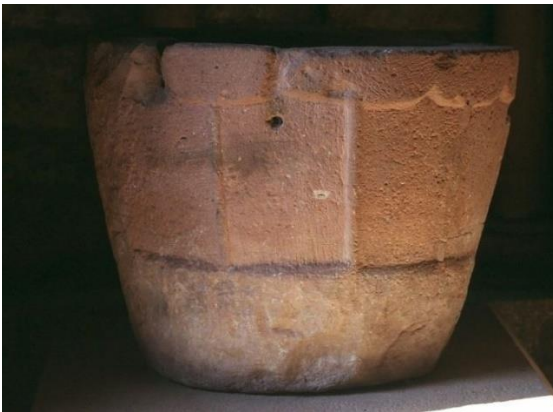


Fig. 1 – Cuve baptismale en grès rose taillé, XIIe siècle, église Saint-Jean-Baptiste, Saillac (19). Lefevre, S. © Inventaire général, ADAGP, 2003.



Fig. 2 – Fonts baptismaux en marbre rouge, 2e quart XVIIe, église Saint-Nicolas-des-Champs, Paris. Fortin, P. © Inventaire général, ADAGP, 2005.

En fonction de son étanchéité, la cuve est divisée par une cloison de pierre ou doublée par une cuve à compartiments en métal.

La présence de matériaux différents donnant à l'œuvre un aspect hétérogène est souvent liée à un remploi ou à un remontage : cuve en marbre posée sur un pied en calcaire, ou cuve taillée dans un chapiteau calcaire médiéval posée sur un socle plus récent.

Inversement, bénitier et de fonts baptismaux d'une même église peuvent constituer un ensemble homogène, de style et de matériaux identiques, témoignant d'une commande passée à un même artiste, comme cela se voit en Normandie à [Vernon](#) (27) aux XIV-XVe siècles, au [Fournet](#) (14) au XVIIe siècle ([fig. 3](#)) et à [Bernières-d'Ailly](#) (14) au milieu du XVIIIe s. Mais aussi en Franche Comté, à [Ornans](#) (25) ([fig. 4](#)) où cuve et bénitier sont terminés en 1741, et dans le Centre, à l'actuelle cathédrale de [Blois](#) (41) où fonts et de 2 bénitiers forment un ensemble du XVIIIe s., pour ne citer que quelques exemples.



Fig. 3 – Fonts baptismaux et bénitier en pierre taillée, XVIIe siècle, église Saint-Pierre, Le Fournet (14). Corbierre, P. © Inventaire général, ADAGP, 1998.



Fig. 4 – Détail du bénitier, ensemble cuve baptismale et bénitier (placés en pendant), 1741, église Saint-Laurent, Ornans (25). Sancey, Y. © Inventaire général, ADAGP, 2000.

Le bois

Il y eut vraisemblablement des cuves baptismales en bois dont le souvenir s'est perpétué dans la forme et le décor de la cuve en pierre du XIe siècle (peut-être plus ancienne?) de la cathédrale de Perpignan taillé dans un chapiteau dont le décor évoque un tonneau cerclé [5]. Au XIIIe siècle, l'emploi d'un baquet en bois est exceptionnellement admis par Edmond de Canterbury dont le pour baptiser un enfant en danger de mort, mais cette cuve doit être brûlée après utilisation [6]. Une cuve en bois, du début du XIIIe siècle, est aujourd'hui conservée au musée de à Stockholm (Suède) [7].

En France, le seul exemple ancien, aujourd'hui recensé, de fonts baptismaux en bois, est conservé à [Beaumont-le-Hareng](#) (76) dont le travail sculpté remonte au XVe siècle.

Plusieurs enluminures de manuscrits français des XIV et XVe siècle, de Maître Fauvel notamment, représentant des baptêmes, confirment l'emploi de ce matériau par la représentation d'une cuve en bois dont seuls dépassent le buste et la tête du nouveau baptisé : le *Baptême de Palamède*, BnF, ms fr.97, f°550 (ms de Tristan de Léonois) 1er quart du XVe siècle (fig. 5), le *Baptême de Label, roi de Perse*, BnF, ms fr. 105, f°76v° (ms de Maître Fauvel) 1ère moitié du XVe siècle (fig. 6).



Fig. 5 - *Baptême de Palamède*, BnF, ms fr.97, f°550 (ms de Tristan de Léonois) 1er quart du XVe siècle.



Fig. 6 - *Baptême de Label, roi de Perse*, BnF, ms fr. 105, f°76v° (ms de Maître Fauvel) 1ère moitié du XVe siècle.

Des fonts baptismaux, mis en place en France aux XVIIIe et XIXe siècle, font appel au bois, non pas pour la cuve mais pour leur environnement proche. Les fonts se trouvent alors intégrés à un lambris de revêtement comme à [Arc-sous-Cicon](#) ou à une clôture les protégeant à la manière d'une armoire, comme en Aquitaine (voir la synthèse historique consacrée à l'environnement des fonts).

Le métal

Les fonts entièrement en métal sont assez rares en France, la plupart remontent au XIIe siècle [\[8\]](#).



Fig. 7 – Cuve baptismale en plomb, XIIe siècle, Espaubourg (60). © CAO A Orne.

Les auteurs des fonts en métal sont sans doute des fondeurs de cloches [\[9\]](#). A l'exception de la très belle cuve de Saint-Évroult-de-Montfort (61) ([fig. 7](#)), la plupart sont localisées à proximité de la Belgique et de l'Allemagne pays où il existe de nombreux fonts en métal très décorés. Les cuves en **plomb** porte souvent un décor figuré extérieur distribué en registres. Les plus beaux exemples sont les cuves d'[Espaubourg](#) (60), [Verdun-sur-Garonne](#) (82), [Berneuil](#) (80). Une cuve en plomb fondu, datée exceptionnellement de 1585 se voit à [Beaumont-de-Lomagne](#) (82).

Le plomb est également utilisé - à la place de l'étain recommandé par les textes liturgiques - pour doubler l'intérieur d'une cuve réalisée en pierre poreuse ou très tendre. Parmi celles attribuées au XIIe siècle, citons les cuves de l'Eure à [Saint-Vincent-du-Boulay](#), [Foulbec](#) et [Conteville](#).

Il faut noter la rareté des cuves en **bronze** dont deux exemplaires ont été recensés en Saône-et-Loire, datant du XVe siècle, à [Branges](#) et [Saint-Vallerin](#) ; une autre datée de 1659, conservée à l'église Saint-Seurin de Bordeaux, est due au sculpteur L. Hervé.



Fig. 8 – Chaudron baptismal créé par Goudji en 2000 pour l'église de Champagne-sur-Rhône (07). Wittmer, M. © Goudji, 2000.

Depuis Vatican II, on assiste à un regain de l'emploi du métal travaillé sous de nouvelles formes comme le montre le chaudron baptismal créé par Goudji en 2000 pour l'abbaye Saint-Pierre de Champagne-sur-Rhône (07) (fig. 8).

la terre cuite



Fig. 9 – Fonts baptismaux en terre cuite, 1574, église de Conlie (72). © Inventaire général, ADAGP, 1969.

Son emploi est rare également et postérieur : seuls deux exemples ont été recensés, l'un datant de 1574 est conservé à [Conlie](#) (72) ([fig. 9](#)) l'autre, de la fin du XIXe siècle, se voit à [Castetpugon](#) (64).

A la fin du XIXe siècle, des cuvettes en faïence ont assuré l'étanchéité des cuves en pierre poreuse, notamment en Bourgogne, aux environs de Nevers ([fig. 10](#)), Châtillon-sur-Bazois (58) ([fig. 11](#)) ou encore à Vignol ([fig. 12](#)).



Fig. 10 – Cuvette en faïence, 4e quart XIXe siècle, église Saint-Jean-Baptiste, Châtillon-en-Bazois. Duthu, J.-L. © Inventaire général, ADAGP, 1975.



Fig. 11 – Cuvette en faïence, 2e quart XXe siècle, église Saint-Nazaire-et-Saint-Celse, Vignol (58). Duthu, J.-L. © Inventaire général, ADAGP, 1994.

Notes

1. Sur 370 fonts en granite référencés , 218 sont en Bretagne, 88 en Limousin.
2. L'utilisation exceptionnelle du porphyre, à la cathédrale de Metz, correspond à l'utilisation d'un élément profane détourné de sa fonction première.
3. Sur 513 fonts en grès référencés, 332 sont en Alsace, 54 dans la région Nord-Pas-de-Calais, 37 en Aquitaine.
4. Sur 746 fonts référencés en marbre, 70 sont antérieures aux XVIIe s., 83 sont du XVIIe s., 276 du XVIIIe et 334 du XIXe s.
5. Corblet, *Revue de l'art chrétien*, 1878, t. 25, p. 29, cite également d'anciens fonts en bois à Montfort-sur-Rille (27), remplacés par une cuve en pierre en 1855.
6. Corblet, *Revue de l'art chrétien*, 1878, t. 25, p. 29.
7. Elle provient de la province de Jämtland. Illustration publiée dans Malle, 1994, p. 24.
8. Duret, 1932, p. 192.
9. A Saint-Barthelemy de Liège, Saint-Godard d'Hildesheim, cf. Duret, 1932, p. 190-191

Cuves baptismales et fonts baptismaux : environnement des fonts

Chapelle des fonts

La chapelle des fonts doit être, selon les textes liturgiques, séparée de la nef et son espace bien délimité pour rappeler l'interdiction faite aux catéchumènes d'approcher du mystère eucharistique.



Fig. 1 – Mondevert (35), église Sainte-Marie-Madeleine, vue d'ensemble de la chapelle des fonts baptismaux et de leur environnement, 2e quart du XIXe siècle (notice Palissy [IM35001708](#)). Arthur Guy, Lambert Norbert, 1987 © Inventaire général, ADAGP.

Généralement, les fonts sont situés à l'entrée de la nef, plus volontiers du côté nord symbolisant les ténèbres. Dans les petites églises, ils occupent la 1ère travée à gauche de l'entrée¹, dans les plus grandes on leur réserve un espace délimité, une chapelle près de l'entrée², volontairement séparée de la nef de l'église des baptisés par une clôture³ (**fig. 1**).

Au XVIe siècle, Charles Borromée préconise même que cette chapelle soit située en contrebas, que "l'on y descende" par quelques degrés, pour rappeler le rite antique et symboliser l'accès du nouveau baptisé à la Résurrection.

Clôture

La clôture est préconisée par les autorités ecclésiastiques, mais sa mise en place est apparemment très progressive, les plus anciennes aujourd'hui conservées datent du XVI^e siècle. Sur la quinzaine de clôtures en bois de cette période référencées dans Palissy, celle de [Villaines-en-Duesmois](#) (21) serait parmi les plus anciennes.

En Aquitaine, la visite pastorale de 1666 constate l'absence de clôture dans plusieurs églises et une ordonnance en exige rapidement la pose.

Cette séparation peut être réalisée en différents matériaux, et varier en hauteur et en ornementation, son but est d'isoler l'espace baptismal.

Majoritairement en bois du XVI^e au XVIII^e siècle dans les églises rurales, la clôture est composée de balustres tournés. Sa hauteur peut varier, elle mesure le plus souvent entre 80cm et 1,20 m comme à Merck-Saint-Liévin(62), Châtres-la-Forêt (53), La Celle (18), [Montmain](#) (21) (fig. 2) vers la fin du XVII^e siècle, à [Gahard](#) (35) (fig. 3) ou [Cré](#) (72) (fig. 4) au XVIII^e siècle. Les plus hautes atteignent 2 ou 3 m comme à [Monségur](#) (64) et [Ars-en-Ré](#) (17) (fig. 5) entre 1625-1627. A l'église Saint-André (fig. 6) de [Lille](#), au XIX^e siècle, la clôture en bois réalisée par Désiré Buisine n'a que 75cm de haut et est constituée de panneaux sculptés ajourés.



Fig. 2 – Montmain (21), église Saint-Laurent, clôture à balustres des fonts baptismaux, fin XVII^e – début XVIII^e siècle (notice Palissy [IM21000504](#)). Thierry, Michel, 1985 © Inventaire général ADAGP.



Fig. 3 – Gahard (35), église Saint-Exupère, clôture des fonts baptismaux, XVIII^e siècle (notice Palissy [IM35017281](#)). Dagorn Alain, 2005 © Inventaire général ADAGP.



Fig. 4 – Cré (72), église Saint-Martin-de-Vertou, clôture des fonts baptismaux, XVIII^e siècle (notice Palissy [IM72001243](#)). Lasa François, 1994 © Inventaire général, ADAGP.



Fig. 5 – Ars-en-Ré (17), église Saint-Etienne, clôture des fonts baptismaux, entre 1625 et 1627 (notice Palissy [IM17000189](#)). Joly Jean-Pierre, Maulny Alain, 1970 © Inventaire général,



Fig. 6 – Lille (59), église Saint-André, clôture des fonts baptismaux par Désiré Buisine, 2^e moitié XIX^e siècle (notice Palissy [IM59001506](#)). Thibaut Pierre,

Plus rarement en France, mais souvent en Italie, cette séparation peut être en pierre sculptée et prendre au XVI^e siècle un caractère monumental comme à Saint Florentin (89) ou à la cathédrale de Troyes (10) (fig. 7) en 1551⁴.



Fig. 7 – Troyes (10), cathédrale Saint-Pierre-et-Saint-Paul, clôture de la chapelle des fonts baptismaux, 1551 (notice Palissy [IM10004962](#)). Philippot Jacques, 2002 © Inventaire général, ADAGP.

Aux XVIII^e et XIX^e siècles de façon à dissuader de toute approche malveillante, des clôtures métalliques fermant à clef ont été placées directement sur le rebord de la cuve sans doute par manque de place. Réalisées en fer forgé, elles peuvent être apposées sur une cuve plus ancienne et présenter une alternance de piques et de flammes comme à [Lespourcy](#) (64) ou à [Sedze-Maubecq](#) (64) (fig. 8).



Fig. 8 – Sedze-Maubecq (64), église Saint-Julien de Lescar, fonts baptismaux du XIIe siècle (notice Palissy [IM64000340](#)). Chabot Bernard, Dubau Michel, 1979 © Inventaire général, ADAGP.

Au XVIIIe siècle, dans les églises de grande importance, la clôture peut être en fer forgé. Elle est alors plus ou moins ouvragée et développée, comme à Gerderest (64) ou à Pertuis (84) ([fig. 9](#)) vers 1725, et à [Balazé](#) (35) ([fig. 10](#)) où la grille est composée d'éléments du XVIIIe siècle remontés en 1878.

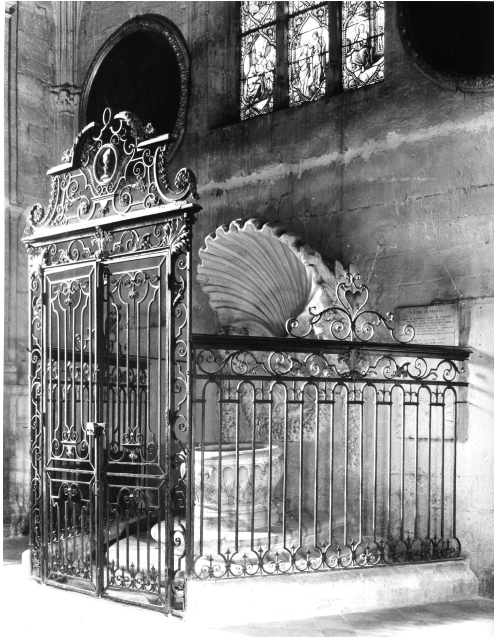


Fig. 9 – Pertuis (84), clôture des fonts baptismaux, XVIIIe siècle. Roucaute Gérard, 1969 © Inventaire général, ADAGP.



Fig. 10 – Balazé (35), église Saint-Martin, clôture des fonts baptismaux, grille composée d'éléments du XVIIIe siècle remontés en 1878 (notice Palissy [IM35001649](#)). Artur Guy, Lambart Norbert, 1987 © Inventaire général, ADAGP.

Au XIXe siècle, la fonte de fer est le matériaux le plus utilisé dans les églises situées en milieu urbain, notamment à Paris dans les églises Saint-Laurent ou Saint-Vincent-de-Paul.

D'autres réalisées en bois cherchent à imiter le métal comme à [Brécé](#) (35) ([fig. 11](#)) vers 1830. Au XXe siècle, quelques artistes travaillent à nouveau le fer forgé tel Richard Georges Desvallières qui réalise entre 1933 et 1935 la grille de la chapelle des fonts de Sainte-Agnès de [Maisons-Alfort](#) (94) ([fig. 12](#)).



Fig. 11 – Brécé (35), église, clôture des fonts baptismaux, 2e quart XIXe siècle (notice Palissy [IM35015464](#)). Bègne Bernard, 2004 © Inventaire général, ADAGP.



Fig. 12 – Maisons-Alfort (94), église Sainte-Agnès, clôture des fonts baptismaux, entre 1933 et 1935 (notice Palissy [IM94000504](#)). Décamps Christian, 1989 © Inventaire général, ADAGP.

Comme pour le mobilier et les autels c'est souvent l'architecte qui donne le dessin de la grille comme A. Regnault auteur de nombreux dessins de grilles en Bretagne, à [Combours](#) , à [Bédée](#) et à [La Fresnais](#) (35) en 1903 (fig. 13).



Fig. 13 – La Fresnais (35), église Saint-Méen-Sainte-Croix, clôture des fonts baptismaux par Arthur Regnault, 1903 (notice Palissy [IM35006505](#)). Laurenceau Elise, Menand Marie-Dominique, 2000 © Inventaire général, ADAGP.

Placard-clôture

Dans des églises rurales, la clôture peut aussi prendre l'aspect d'un placard qui est alors creusé dans le mur où il fait plus ou moins saillie. Certains sont de véritable meubles placés en avant du mur comme à [Loreto-di-Casinca](#) (2B) (fig. 14).



Fig. 14 – Loreto-di-Casinca (2B), église Saint-André, placard-clôture des fonts baptismaux, XIXe siècle (notice Palissy [IM2B000013](#)). Hauss Alain, 1998 © Inventaire général, ADAGP.

Ce placard-clôture⁵ ferme à clef pour être conforme aux prescriptions liturgiques et préserver l'eau bénite d'un emploi abusif et de tout sacrilège. Il combine donc plusieurs fonctions : il

assure la protection des fonts, en faisant office de clôture et de baldaquin comme à [Névache](#) (05) (fig. 15) vers 1600 (?), au [Monétier-les-Bains](#) (05) (fig. 16, 17) en 1727 ou encore à [Jézeau](#) (65) (fig. 20, 21). Il sert aussi d'armoire aux saintes huiles à [Chénérailles](#) (23) et à [Roziers-Saint-Georges](#) (87) (fig. 18, 19).



Fig. 15 – Névache (05), église Saint-Sébastien, placard-clôture des fonts baptismaux, fin XVI^e siècle (notice Palissy [IM05003526](#)). © Inventaire général, ADAGP.



Fig. 16 – Le Monétier-les-Bains (05), église Notre-Dame-de-l'Assomption, placard-clôture des fonds baptismaux (ouvert), 1727 (notice Palissy [IM05001813](#)). © Inventaire général, ADAGP.



Fig. 17 – Le Monétier-les-Bains (05), église Notre-Dame-de-l'Assomption, placard-clôture des fonds baptismaux (fermé), 1727 (notice Palissy [IM05001813](#)). © Inventaire général, ADAGP.



Fig. 18 – Roziers-Saint-Georges (87), église Saint-Georges, placard-clôture des fonts baptismaux (ouvert) (notice Palissy [IM87000542](#)). Thibaudin Claude, 1980 © Inventaire général, ADAGP.



Fig. 19 – Roziers-Saint-Georges (87), église Saint-Georges, placard-clôture des fonts baptismaux (fermé) (notice Palissy [IM87000542](#)). Thibaudin Claude, 1980 © Inventaire général, ADAGP.



Fig. 20 – Jézeau (65), église Notre-Dame-Saint-Laurent, placard-clôture des fonts baptismaux (ouvert), XIXe siècle (notice Palissy [IM65001155](#)). Peiré Jean-François, 1999 © Inventaire général, ADAGP.



Fig. 21 – Jézeau (65), église Notre-Dame-Saint-Laurent, placard-clôture des fonts baptismaux (fermé), XIXe siècle (notice Palissy [IM65001155](#)). Peiré Jean-François, 1999 © Inventaire général, ADAGP.

Il peut être peint ou sculpté à l'extérieur comme à [Pontiacq-Viellepinte](#) (64) vers 1770-1780 ou [Roziers-Saint-Georges](#) (87) (fig. 22).



Fig. 22 – Roziers-Saint-Georges (87), église Saint-Georges, placard-clôture des fonts baptismaux, détail du décor peint (notice Palissy [IM87000542](#)). Thibaudin Claude, 1980 © Inventaire général, ADAGP.

Armoire aux saintes huiles

Une armoire de petite taille⁶ peut être située dans la chapelle des fonts, à moins qu'elle ne soit placée près de l'autel⁷ ou encore dans la sacristie⁸. Destinée à abriter les saintes huiles elle est fermée à clef.

27 d'entre elles sont référencées dans la Base Palissy. Elle peut faire corps avec le couvercle des fonts comme à [Brive-la-Gaillarde](#) (19) où couvercle et armoire ont été ajoutés au XIXe siècle à la cuve du XIIe siècle (fig. 23). Elle peut être encastrée dans le mur au-dessus de la cuve d'applique du XVIIe siècle comme à [Bentayou-Serée](#) (64) (fig. 24) où elle est surmontée d'un bas-relief représentant le Baptême du Christ.



Fig. 23 – Brive-la-Gaillarde (19), collégiale Saint-Martin-de-Brive, fonts baptismaux dont le couvercle et l'armoire ont été rajoutés au XIXe siècle (notice Palissy [IM19001140](#)). Rivière Philippe, 1996 - © Inventaire général, ADAGP.



Fig. 24 – Bentayou-Serée (64), bas-relief représentant le baptême du Christ, surmontant l'armoire aux saintes huiles encastrée dans le mur au dessus de la cuve d'applique (notice Palissy [IM64000072](#)).

Baldaqin des fonts baptismaux

Une structure indépendante en forme de dais portée par quatre supports verticaux ou plus, généralement en bois, peut être placée au-dessus des fonts baptismaux qu'elle protège et met en valeur⁹. Sa forme rappelle celle du *ciborium* médiéval placé au-dessus de l'autel sa présence au-dessus des fonts est à mettre en rapport avec la structure des baptistères abritant les anciennes piscines baptismales.

De nombreux baldaqins sont conservés en Bretagne où l'usage d'abriter les fonts baptismaux sous un dais important semble être une particularité régionale au XVIIe siècle¹⁰. Un des exemples les plus anciens se voit à [Trédrez-Locquémeau](#) (22) (fig. 25) datant du XVIe siècle, de très beaux baldaqins du XVIIe siècle sont conservés à [La Martyre](#) (29) daté de 1635 (fig. 26), à [Lampaul-Guimiliau](#) (29) 1650 (fig. 27), à [Saint-Coulitz](#) (22) (fig. 28) et à [Saint-Servais](#) (29) tous deux datés de 1678, ainsi qu' à [Roscoff](#) (29) en 1690. Par comparaison stylistique, il est proposé d'attribuer ce dernier aux sculpteurs G. Lerrel et A. Castel.



Fig. 25 – Trédrez-Locquémeau (22),
église, baldaquin des fonts (notice Palissy
[PM22001303](#)). Phot. 1996 © Inventaire
général, ADAGP.



Fig. 26 – La Martyre (35), église
Saint-Salomon, baldaquin des fonts, 1635
(notice Palissy [PM29000549](#)).
©Inventaire général, ADAGP.



Fig. 27 – Lampaul-Guimiliau (29), église Notre-Dame, baldaquin des fonts, 1650-1651 (notice Palissy [PM29000395](#)). Gargadennec, I., CAO A © Conseil général du Finistère.



Fig. 28 – Saint-Coulitz (29), église Saint-Coulitz, baldaquin des fonts, 1678 (notice Palissy [IM29001701](#)). © Inventaire général, ADAGP.

Parmi les baldaquins précisément datés la richesse du décor de celui de [Lampaul-Guimiliau](#) (29) (fig. 27), datant de 1650, retient particulièrement l'attention : 8 colonnes torsées ornées de laurier et de vigne supportent un dôme comportant 16 statues dans des niches surmonté d'un lanternon abritant un *Baptême du Christ* sculpté.

En Ile-de-France, ils sont moins fréquents, celui de [Magny-en-Vexin](#) (95) daté de 1534 mais restauré au XIXe siècle comprend un soubassement orné d'une galerie de statues : la Force, la Justice, la Science, la Vertu, etc. Le dôme qui recouvre l'ensemble est couronné par un saint Jean-Baptiste, de facture sans doute plus récente. Sur les fûts des colonnes, groupes de statuette : les Évangélistes, Sainte Véronique, la Décollation de Saint Jean-Baptiste, etc.

Les baldaquins du XVIIIe siècle sont moins nombreux qu'au siècle précédent en Bretagne¹¹ où certains ne sont plus connus que par la documentation comme celui de [Gennes-sur-Seiche](#) (35) peint en 1731, supprimé en 1875, ou celui de [Pleudaniel](#) (22) posé au XVIIIe siècle au-dessus de fonts plus anciens. En revanche, on en édifie dans d'autres régions : en Lorraine, à [Ville-sur-Yron](#) (54) et à [Grignoncourt](#) (88) daté de 1769 et au sud de la Loire à [Juillan](#) (65), [Roussillon](#) (84) en 1791, [Saint-Florent](#) (2B) et [Aspiran](#) (34) dont les colonnes sont en marbre.

La coutume se perpétue au XIXe siècle avec le baldaquin de l'église de [Saint-Caradec](#) (22) (fig. 29) élevé en 1847 (d'après des travaux historiques) par les frères Étienne, menuisiers à Trévé (22), peut-être en même temps que la cuve et la statue de saint Jean-Baptiste. Celui du Faou (29) réalisé en châtaignier par le menuisier de landernéen, Tourlaliq, remplace peut-être un dais du XVIIIe siècle¹².



Fig. 29 – Saint-Caradec (22), église Saint-Caradec, baldaquin des fonts, 1847 (notice Palissy IM22004447). Scheinkmann, X., 2004 © Inventaire général, ADAGP.

Le retable des fonts

Une représentation du *Baptême du Christ*, peinte, sculptée, ou vitrée orne généralement la chapelle des fonts.

Lorsque le décor peint ou sculpté est placé à l'arrière de la cuve des fonts sur une paroi de la chapelle, ou à proximité de celle-ci, on parle de retable des fonts¹³.

Sur les 160 retables référencés dans la base Palissy, 75% d'entre eux présentent un cadre architecturé en bois entourant un *Baptême du Christ* soit sculpté (80 occurrences), soit peint sur une toile marouflée (50 occurrences).

Celui de [Pont-Croix](#) (29) est surmonté d'un dais particulièrement ouvragé, orné d'anges, coquilles et chutes végétales du XVIIe siècle.

Certains sculpteurs sur bois sont identifiés comme F.-J. Breton de Boncourt, auteur du retable des fonts de [Courtelevant](#) (90) en 1747, ou Augustin Fauconnet qui sculpta ceux de [Bannans](#) (25) en 1730. A [Dessenheim](#) (68) ([fig. 30](#)), la scène traditionnelle est théâtralisée : le groupe sculpté du Christ et de saint Jean-Baptiste, surmonté de la colombe du Saint-Esprit, apparaît dans l'embrasement d'un rideau.



Fig. 30 – Dessenheim (68), église Saint-Léger, retable des fonts
(notice Palissy [IM68008510](#)). Mengus, S., Jordan, B., 1999 ©
Inventaire général, ADAGP.

En Franche-Comté et plus particulièrement dans les églises du Haut-Doubs plusieurs cuves baptismales¹⁴ réalisées au XVIII^e siècle sont posées en applique contre un retable en bois sculpté comme à [Villers-le-Lac](#) (25) (fig. 31). Le retable des fonts peut s'inscrire dans un lambris de revêtement de la paroi nord du chœur ou de la nef¹⁵. La cuve en calcaire, de forme semi-ovale, ornée à l'extérieur de godrons¹⁶, est alors suspendue sous un panneau sculpté représentant le Baptême du Christ, comme à [Aubonne](#) (25)¹⁷ en 1704 ou en l'église Saint-Étienne d' [Arc-sous-Cicon](#) (25) (fig. 32), en 1768 où la travée est signalée par un dais hexagonal à volutes.



Fig. 31 – Villers-le-Lac (25), église, fonts baptismaux et leur retable, XVIIIe siècle (notice Palissy [PM25001430](#)). Sancey, Yves, 1975 © Inventaire général, ADAGP.



Fig. 32 – Arc-sous-Cicon (25), église Saint-Etienne, fonts baptismaux et leur retable, 1768 (notice Palissy [IM25000424](#)). Sancey, Yves, 1973 © Inventaire général, ADAGP.

Des retables de fonts baptismaux inscrits dans un lambris se voient aussi en Picardie, à [Ribeauville](#) (02) ([fig. 33](#)) où un ensemble homogène estréalisé en 1791.



Fig. 33 – Ribeuville (02), église Saint-Jean-Baptiste, retable des fonts, 1791 (notice Palissy [IM02000035](#)). Phot. 1991 © Inventaire général, ADAGP.

Un peu plus d'une vingtaine de retables sont réalisés entièrement en pierre, parmi lesquels celui de [Bellême](#) (61) ([fig. 34](#)), sculpté en 1684 par Durand, retient l'attention pour la somptuosité de son décor. En Corse, au XVIII^e siècle, aux côtés des fonts et retables sculptés dans le marbre blanc d' [Urbalacone](#) (2A) ([fig. 35](#)), de l'ancienne cathédrale de [Bastia](#) (2B) ou encore de [Saint-Florent](#) (2B), on trouve des ensembles en schiste enduit et peint dans lesquels la cuve est inscrite dans un autel surmonté d'un retable comme à [San-Gavino-d'Ampugnani](#) (2B) ([fig. 36](#)) ou à [Ficaja](#) (2B) ([fig. 37](#)) où l'ensemble daté de 1750 est attribué à Ignazio Saverio Raffali.



Fig. 34 – Bellême (61), église Saint-Sauveur, fonts baptismaux et leur retable, 1684 (notice Palissy [IM61000766](#)). Phot. 1988 © Inventaire général, ADAGP.



Fig. 35 – Urbalacone (2A), église Saint-Michel, fonts baptismaux et leur retable, XVIIIe siècle (notice Palissy [IM2A000297](#)). Laury, M., Forconi, M.-J., 2001 © Inventaire général, ADAGP.



Fig. 36 – San-Gavino-d'Ampugnani, église Saint-Gavin, fonts baptismaux et leur retable, XVIIIe siècle (notice Palissy [IM2B001686](#)). Léone-Robin, Isabelle, 1999 © Inventaire général, ADAGP.



Fig. 37 – Ficaja (2B), église de l'Annonciation, fonts baptismaux et leur retable, 1750 (notice Palissy). Billat, H., 2000 © Inventaire général, ADAGP.

Au XIXe siècle, les fonts baptismaux peuvent être placés devant un grand retable architectural à colonnes et fronton, comme à [Lorgues](#) (83) en 1808-1809 ou à pilastres supportant une corniche comme à [Perrigny](#) (39) ([fig. 38](#)) en 1849. Cette structure encadre généralement une peinture du *Baptême du Christ*.

Le retable de [Crespières](#) (78) ([fig. 39](#)) est un autre exemple de tableau inscrit dans un retable du XIXe siècle en stuc, mais de style néogothique.



Fig. 38 – Perrigny (39), église Saint-Jean-Baptiste, fonts baptismaux et leur retable, 1849 (notice Palissy [IM39000808](#)). Sancey, Yves, 1978 © Inventaire général, ADAGP.



Fig. 39 – Crespières (78), église Saint-Martin, retable des fonts, 2e moitié XIXe siècle (notice Palissy [IM78001676](#)). Vialles, Jean-Bernard, 1992 © Inventaire général, ADAGP.

Plusieurs *Baptême du Christ* sculptés ou peints prennent plus ou moins fidèlement la célèbre composition de Pierre Mignard, notamment ceux de [Relans](#) (39), de [Saint-Vigor-d'Ymonville](#) (76), de [Renève](#) (21), de [Mont-les-Seurre](#) (71) ou encore la peinture ajoutée au XIXe siècle au centre du retable de [Lamoura](#) (39) (fig. 40).



Fig. 40 – Lamoura (39), église Saint-François-de-Sales, retable des fonts, 1ère moitié XVIIIe siècle (notice Palissy [IM39001304](#)). Sancey, Yves, 1996 © Inventaire général, ADAGP.

Le *Baptême du Christ* peut aussi être traité en vitrail ornant la baie de la chapelle des fonts, il peut même au XIXe siècle, être remplacé exceptionnellement par une verrière illustrant le *Baptême de Clovis* premier roi de la chrétienté occidentale, baptisé par saint Remi, évêque de Reims.

Table des illustrations

Fig. 1 – Mondevert (35), église Sainte-Marie-Madeleine, vue d'ensemble de la chapelle des fonts baptismaux et de leur environnement, 2e quart du XIXe siècle (notice Palissy [IM35001708](#)). Arthur Guy, Lambert Norbert, 1987 © Inventaire général, ADAGP.

Fig. 2 – Montmain (21), église Saint-Laurent, clôture à balustres des fonts baptismaux, fin XVIIe – début XVIIIe siècle (notice Palissy [IM21000504](#)). Thierry, Michel, 1985 © Inventaire général ADAGP.

Fig. 3 – Gahard (35), église Saint-Exupère, clôture des fonts baptismaux, XVIIIe siècle (notice Palissy [IM35017281](#)). Dagorn Alain, 2005 © Inventaire général ADAGP.

- Fig. 4 – Cré (72), église Saint-Martin-de-Vertou, clôture des fonts baptismaux, XVIIIe siècle (notice Palissy [IM72001243](#)). Lasa François, 1994 © Inventaire général, ADAGP.
- Fig. 5 – Ars-en-Ré (17), église Saint-Etienne, clôture des fonts baptismaux, entre 1625 et 1627 (notice Palissy [IM17000189](#)). Joly Jean-Pierre, Maulny Alain, 1970 © Inventaire général, ADAGP.
- Fig. 6 – Lille (59), église Saint-André, clôture des fonts baptismaux par Désiré Buisine, 2e moitié XIXe siècle (notice Palissy [IM59001506](#)). Thibaut Pierre, 2001 © Inventaire général, ADAGP.
- Fig. 7 – Troyes (10), cathédrale Saint-Pierre-et-Saint-Paul, clôture de la chapelle des fonts baptismaux, 1551 (notice Palissy [IM10004962](#)). Philippot Jacques, 2002 © Inventaire général, ADAGP.
- Fig. 8 – Sedze-Maubecq (64), église Saint-Julien de Lescar, fonts baptismaux du XIIe siècle (notice Palissy [IM64000340](#)). Chabot Bernard, Dubau Michel, 1979 © Inventaire général, ADAGP.
- Fig. 9 – Pertuis (84), clôture des fonts baptismaux, XVIIIe siècle. Roucaute Gérard, 1969 © Inventaire général, ADAGP.
- Fig. 10 – Balazé (35), église Saint-Martin, clôture des fonts baptismaux, grille composée d'éléments du XVIIIe siècle remontés en 1878 (notice Palissy [IM35001649](#)). Artur Guy, Lambart Norbert, 1987 © Inventaire général, ADAGP.
- Fig. 11 – Brécé (35), église, clôture des fonts baptismaux, 2e quart XIXe siècle (notice Palissy [IM35015464](#)). Bègne Bernard, 2004 © Inventaire général, ADAGP.
- Fig. 12 – Maisons-Alfort (94), église Sainte-Agnès, clôture des fonts baptismaux, entre 1933 et 1935 (notice Palissy [IM94000504](#)). Décamps Christian, 1989 © Inventaire général, ADAGP.
- Fig. 13 – La Fresnais (35), église Saint-Méen-Sainte-Croix, clôture des fonts baptismaux par Arthur Regnault, 1903 (notice Palissy [IM35006505](#)). Laurenceau Elise, Menand Marie-Dominique, 2000 © Inventaire général, ADAGP.
- Fig. 14 – Loreto-di-Casinca (2B), église Saint-André, placard-clôture des fonts baptismaux, XIXe siècle (notice Palissy [IM2B000013](#)). Hauss Alain, 1998 © Inventaire général, ADAGP.
- Fig. 15 – Névache (05), église Saint-Sébastien, placard-clôture des fonts baptismaux, fin XVIe siècle (notice Palissy [IM05003526](#)). © Inventaire général, ADAGP.
- Fig. 16 – Le Monétier-les-Bains (05), église Notre-Dame-de-l'Assomption, placard-clôture des fonds baptismaux (ouvert), 1727 (notice Palissy [IM05001813](#)). © Inventaire général, ADAGP.
- Fig. 17 – Le Monétier-les-Bains (05), église Notre-Dame-de-l'Assomption, placard-clôture des fonds baptismaux (fermé), 1727 (notice Palissy [IM05001813](#)). © Inventaire général, ADAGP.
- Fig. 18 – Roziers-Saint-Georges (87), église Saint-Georges, placard-clôture des fonts baptismaux (ouvert) (notice Palissy [IM87000542](#)). Thibaudin Claude, 1980 © Inventaire général, ADAGP.
- Fig. 19 – Roziers-Saint-Georges (87), église Saint-Georges, placard-clôture des fonts baptismaux (fermé) (notice Palissy [IM87000542](#)). Thibaudin Claude, 1980 © Inventaire général, ADAGP.
- Fig. 20 – Jézéau (65), église Notre-Dame-Saint-Laurent, placard-clôture des fonts baptismaux (ouvert), XIXe siècle (notice Palissy [IM65001155](#)). Peiré Jean-François, 1999 © Inventaire général, ADAGP.
- Fig. 21 – Jézéau (65), église Notre-Dame-Saint-Laurent, placard-clôture des fonts baptismaux (fermé), XIXe siècle (notice Palissy [IM65001155](#)). Peiré Jean-François, 1999 © Inventaire général, ADAGP.
- Fig. 22 – Roziers-Saint-Georges (87), église Saint-Georges, placard-clôture des fonts baptismaux, détail du décor peint (notice Palissy [IM87000542](#)). Thibaudin Claude, 1980 © Inventaire général, ADAGP.
- Fig. 23 – Brive-la-Gaillarde (19), collégiale Saint-Martin-de-Brive, fonts baptismaux dont le couvercle et l'armoire ont été rajoutés au XIXe siècle (notice Palissy [IM19001140](#)). Rivière Philippe, 1996 - © Inventaire général, ADAGP.
- Fig. 24 – Bentayou-Serée (64), bas-relief représentant le baptême du Christ, surmontant l'armoire aux saintes huiles encastrée dans le mur au dessus de la cuve d'applique (notice Palissy [IM64000072](#)).
- Fig. 25 – Trédrez-Locquémeau (22), église, baldaquin des fonts (notice Palissy [PM22001303](#)). Phot. 1996 © Inventaire général, ADAGP.
- Fig. 26 – La Martyre (35), église Saint-Salomon, baldaquin des fonts, 1635 (notice Palissy [PM29000549](#)). © Inventaire général, ADAGP.
- Fig. 27 – Lampaul-Guimiliau (29), église Notre-Dame, baldaquin des fonts, 1650-1651 (notice Palissy

[PM29000395](#)). Gargadennec, I., CAO A © Conseil général du Finistère.

Fig. 28 – Saint-Coulitz (29), église Saint-Coulitz, baldaquin des fonts, 1678 (notice Palissy [IM29001701](#)). © Inventaire général, ADAGP.

Fig. 29 – Saint-Caradec (22), église Saint-Caradec, baldaquin des fonts, 1847 (notice Palissy [IM22004447](#)). Scheinkmann, X., 2004 © Inventaire général, ADAGP.

Fig. 30 – Dessenheim (68), église Saint-Léger, retable des fonts (notice Palissy [IM68008510](#)). Mengus, S., Jordan, B., 1999 © Inventaire général, ADAGP.

Fig. 31 – Villers-le-Lac (25), église, fonts baptismaux et leur retable, XVIIIe siècle (notice Palissy [PM25001430](#)). Sancey, Yves, 1975 © Inventaire général, ADAGP.

Fig. 32 – Arc-sous-Cicon (25), église Saint-Etienne, fonts baptismaux et leur retable, 1768 (notice Palissy [IM25000424](#)). Sancey, Yves, 1973 © Inventaire général, ADAGP.

Fig. 33 – Ribeuville (02), église Saint-Jean-Baptiste, retable des fonts, 1791 (notice Palissy [IM02000035](#)). Phot. 1991 © Inventaire général, ADAGP.

Fig. 34 – Bellême (61), église Saint-Sauveur, fonts baptismaux et leur retable, 1684 (notice Palissy [IM61000766](#)). Phot. 1988 © Inventaire général, ADAGP.

Fig. 35 – Urbalacone (2A), église Saint-Michel, fonts baptismaux et leur retable, XVIIIe siècle (notice Palissy [IM2A000297](#)). Laury, M., Forconi, M.-J., 2001 © Inventaire général, ADAGP.

Fig. 36 – San-Gavino-d'Ampugnani, église Saint-Gavin, fonts baptismaux et leur retable, XVIIIe siècle (notice Palissy [IM2B001686](#)). Léone-Robin, Isabelle, 1999 © Inventaire général, ADAGP.

Fig. 37 – Ficaja (2B), église de l'Annonciation, fonts baptismaux et leur retable, 1750 (notice Palissy [IM2B001366](#)). Billat, H., 2000 © Inventaire général, ADAGP.

Fig. 38 – Perrigny (39), église Saint-Jean-Baptiste, fonts baptismaux et leur retable, 1849 (notice Palissy [IM39000808](#)). Sancey, Yves, 1978 © Inventaire général, ADAGP.

Fig. 39 – Crespières (78), église Saint-Martin, retable des fonts, 2e moitié XIXe siècle (notice Palissy [IM78001676](#)). Vialles, Jean-Bernard, 1992 © Inventaire général, ADAGP.

Fig. 40 – Lamoura (39), église Saint-François-de-Sales, retable des fonts, 1ère moitié XVIIIe siècle (notice Palissy [IM39001304](#)). Sancey, Yves, 1996 © Inventaire général, ADAGP.

Notes

1 - Boissonnet dans Migne, 1847, t.XV, col.186.

2 - Duret, 1932, p. 283.

3 - Borromée, rééd. 1855, livre 1, p. 94.

4 - Les deux autres exemples en pierre repérés à Vervins (02) et à Chevannes (89) sont en fait le fruit de la réutilisation d'éléments de clôtures de chœur.

5 - *Thesaurus des objets mobiliers*, 2001, p. 79

6 - *Thesaurus*, 1999, p. 56

7 - Comme à Audierne (29) ou à Pleumeur-Gautier (22).

8 - Comme à Richelieu (37).

9 - *Thesaurus*, 1999, p. 56.

10 - 24 dais sur les 52 référencés dans Palissy datent du XVIIIe siècle et sont conservés en Bretagne. Enlart, 1927, I, 2, p. 880.

11 - A Ploudiry (29) où un baldaquin du XVIIIe siècle surmonte des fonts du XVIe siècle, à Trémaouzan (29), et dans l'Ille-et-Vilaine à La Chapelle-Janson, à Cornillé dont les peintures sont datées de 1709, à Fougères (1770) et à Saint-Malo dont les colonnes sont en marbre.

12 - Voir Image du patrimoine n° 174, *Le Faou et son canton* (29), p. 23

13 - *Thesaurus*, 1999, p. 60-61

14 - Voir les fonts baptismaux de Sombacour, Tarcenay, Septfontaines, Mérey-sous-Montrond, La Cluse-et-Mijoux.

15 - Guiraud, J.-C., Mary, M.-C., Poinot, G., Pontefract, B., « Travail du bois dans le canton de Montbenoit (Doubs) aux XVIIIe et XIXe siècles : le mobilier religieux », 99 e congrès des Sociétés savantes, Besançon, 1974, archéologie, p. 159-174.

16 - Doublée à l'intérieur d'une cuvette en métal, le plus souvent en étain.

17 - Où la cuve est appliquée contre la paroi nord du lambris de chœur.

Cuves baptismales et fonts baptismaux : évolution formelle avant le XVIe siècle

Avant le XIe siècle

A partir de la fin du VIIIe siècle, quand le baptême n'est plus administré uniquement dans les baptistères mais aussi dans les églises paroissiales, on installe de grandes cuves à même le sol suffisamment profondes pour que le catéchumène ait de l'eau jusqu'aux genoux, le baptême se faisant par immersion totale ou partielle¹.

Les plus anciennes cuves baptismales répertoriées datent vraisemblablement du IXe siècle. Celle de Saint-Marc-à-Loubaud (23) (**fig. 1**) d'un diamètre d'1m environ, est en pierre taillée, sans décor, celle d'Allouis (18) qui est peut-être un peu postérieure présente en face externe un décor d'arcatures en plein cintre.



Fig. 1 – Cuve baptismale, église Saint-Marc-Sainte-Agathe, Saint-Marc-à-Loubaud (23). Graveron © Inventaire général, ADAGP, 1977. Notice Palissy [IM23000840](#).

D'autres cuves baptismales témoignent de la réutilisation à une date indéterminée de sarcophage (à Saint-Trophime d'Arles et Saint-Cannat d'Aix-en-Provence), de baignoire romaine (aux cathédrales d'Angers² et de Metz, **fig. 2**) ou de tambour de colonne gallo-romaine (à Barrou (37) (**fig. 3**)) et à la cathédrale de [Perpignan](#) (66), dont l'usage a été détourné. A Metz, l'utilisation d'une baignoire romaine comme cuve à immersion est attestée en 840 par sa représentation sur la plaque d'ivoire de Drogon³ (conservée au musée du Louvre, Paris).



Fig. 2 – Ancienne baignoire romaine en porphyre utilisée comme cuve baptismale, cathédrale de Metz (57). © Monuments historiques. Notice Palissy [PM57000152](#).



Fig. 3 – Cuve baptismale creusée dans une colonne gallo-romaine, église Saint-Maurice, Barrou (37). Malnoury, R. © Inventaire général, ADAGP, 1988. Notice Palissy [IM37000716](#).

Trois cuves en pierre, datables peut-être du Xe siècle, ont été recensées⁴, deux d'entre elles portent un décor extérieur de têtes d'hommes, d'animaux, de monstres et de motifs décoratifs variés.

XIe siècle

Les 56 cuves baptismales du XIe siècle référencées dans la base Palissy, dont 46 sont protégées au titre des Monuments historiques⁵ sont toutes en pierre (calcaire, grès, granite) et majoritairement monolithiques. Elles ne comportent aucune inscription de datation et sont souvent attribuées avec hésitation aux XIe ou XIIe siècles. En l'absence de document fixant leur datation, plusieurs cuves d'une structure assez semblable, ont été attribuées, de façon approximative, à l'époque romane. L'apparence massive de certains fonts baptismaux constitués d'une cuve circulaire creusée dans un bloc carré orné ou non de larges moulures verticales, mais généralement cantonné de quatre supports engagés, incite à les dater du XIe siècle. Cette structure semble assez fréquente dans la France septentrionale. On la trouve en effet dans l'Aisne, dans les Ardennes, mais surtout dans l'Oise (à Hodenc-en-Bray ([fig. 4](#)), [Fouilloy](#) , Puits-la vallée, Sainte-Eusoye ([fig. 5](#)), [Villers-Villemont](#)) jusqu'au début du XIIIe siècle (à [Vendeuil-Caply](#)). Les rares cuves de ce type rencontrées dans les régions méridionales -comme à Manas-Bastanous (32)-font figure d'exception.

Le décor sculpté, placé toujours à l'extérieur de la cuve, privilégie les végétaux disposés en rinceaux et les arcatures aveugles que viennent ponctuer des têtes humaines saillantes, généralement au nombre de 4, réalisées en haut-relief. Ces dernières ornent notamment plusieurs cuves de la région Champagne-Ardenne.



Fig. 4 – Cuve baptismale, XIe siècle, église Saint-Denis, Hodenc-en-Bray (60). Corbel, P.-Y. © Monuments historiques, 2005. Notice Palissy [PM60000921](#).



Fig. 5 – Cuve baptismale, XIe siècle, église Sainte-Eusoye, Sainte-Eusoye (60). David, C. © Inventaire général, ADAGP, 2002. Notice Palissy [PM60001415](#).

Se dissocient de ce corpus, la cuve hexagonale creusée en quadrilobe du Puy-en-Velay (43) sur laquelle est sculpté un serpent, symbole du péché originel et la grande cuve monolithique de Wissembourg (67), d'1,90m de diamètre, qui comporte exceptionnellement un bassin à 8 lobes séparés par des redents.

XIIe siècle⁶

Le grand nombre de cuves baptismales comportant des éléments du XIIe siècle s'explique par l'abandon progressif des baptistères au profit de la mise en place d'un équipement spécifique dans toutes les églises paroissiales. Aucune de celles référencées dans Palissy ne porte d'inscription de datation. Deux dates sont proposées par les historiens : 1140 pour celle de Zellwiller (67) (**fig. 6**) ornée de demi-palmettes, attribuée à l'atelier d' Eschau et 1160/1170 pour celle de Touques (14).



Fig. 6 – Cuve baptismale en grès rose, 1140, provenant de l'église Saint-Martin à Zellwiller (67). © Musée de l'Œuvre Notre-Dame, Strasbourg.

Les cuves baptismales du XIIe siècle en pierre sont en majorité cylindriques, elles mesurent un peu plus d'1m de diamètre et sont souvent ornées à l'extérieur d'arcatures (à Wittenheim (68), **fig.7**) surmontées de frises de rinceaux de feuillages, notamment de demi-pamettes à Bischoffsheim (**fig. 8**), Rosheim (67) ou Sedze-Maubecq (64) (**fig. 9**).



Fig. 7 – Cuve baptismale en grès, église Sainte-Marie, Wittenheim (68). © Inventaire général, ADAGP, 1986. Notice Palissy [IM68000684](https://www.inventaire.gouv.fr/notice/IM68000684).



Fig. 8 – Cuve baptismale, XIIe siècle, provenant de l'église Sainte-Aurélie de Bischoffsheim (67). © Musée de l'Œuvre Notre-Dame, Strasbourg.



Fig. 9 – Cuve baptismale à immersion, XIIe siècle, église Saint-Julien-de-Lescar, Sedze-Maubecq (64). Chabot, B., Dubau, M. © Inventaire général, ADAGP, 1979. Notice Palissy [IM64000340](#).

Dans le Limousin sont conservées une quinzaine de cuves monolithiques présentant un décor d'une grande variété. A côté des cuves ornées d'arcades aveugles (à [Noaillac](#)), de simples festons (à [Saillac](#)), de moulures imitant une gerbe de joncs (à [Seilhac](#)), on trouve en Corrèze, une élégante frise de palmettes bien conservée sur la cuve de [Lanteuil](#) (19) (fig. 10) et d'étonnantes cannelures torsées sur lesquelles sont sculptés en haut-relief les symboles des évangélistes à [Brive-la-Gaillarde](#) (fig. 11) dont la cuve est d'une dimension particulièrement imposante (1,70m de diamètre).



Fig. 10 – Cuve baptismale posée sur des pieds modernes, XIIe siècle, église Saint-Cosme-Saint-Damien, Lanteuil (19). Rivière, P. © Inventaire général, ADAGP, 1998. Notice Palissy [IM19000220](#)

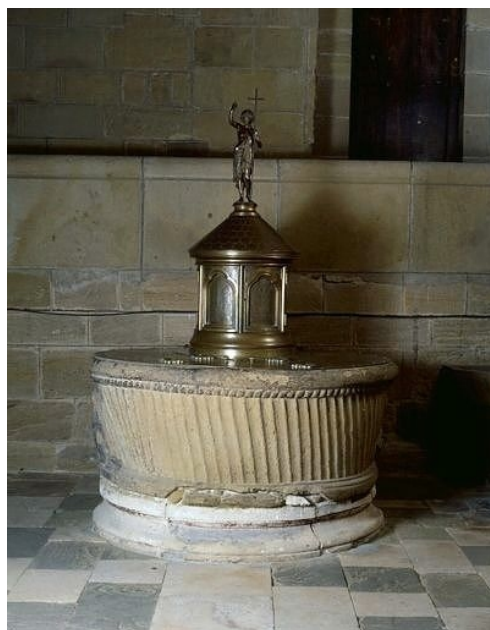


Fig. 11 – Cuve baptismale en grès, XIIe siècle, collégiale Saint-Martin-de-Brive, Brive-la-Gaillarde (19). Rivière, P. © Inventaire général, ADAGP, 1996. Notice Palissy [IM19001140](#).

Celle d'Ars (16) taillée dans un bloc parallélépipédique de calcaire, présente sur chaque face un décor sculpté exceptionnel, taillé dans la masse, où interviennent animaux et figures humaines⁷ (fig. 12)

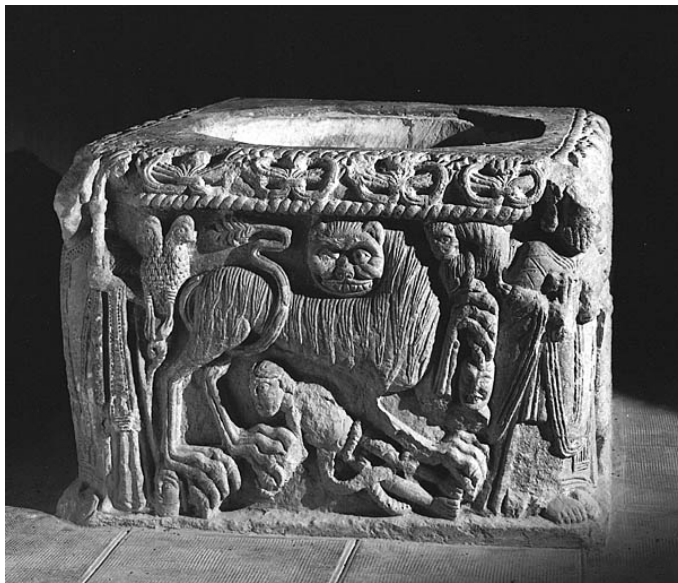


Fig. 12 – Cuve baptismale en calcaire, XIIe siècle (?), église Saint-Maclou, Ars (16). Hermanowicz, M. © Inventaire général, ADAGP, 1988. Notice Palissy [IM16002741](#).

Comme au siècle précédent, quand elles ne reposent pas à même le sol, les cuves peuvent être portées par un pied central monocylindrique comme à Hautmont (59), Eppes (02), ou Carly (62) (fig. 13) ou flanqué de 4 colonnettes comme dans l'Aisne à la cathédrale de Laon (fig. 14), à Vermand ou encore à Chigny, dans le Pas-de-Calais à Verlincthun, à Condette ou à Dannes (fig. 15), et dans l'Oise à [Moliens](#) .



Fig. 13 – Fonts baptismaux en calcaire, 2e moitié XIIe siècle, église Saint-Martin, Carly (62). Caudroit, Ph. © Inventaire général, ADAGP, 1979. Notice Palissy [IM62000670](#).

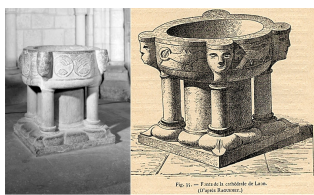


Fig. 14 – Fonts baptismaux en marbre noir, 2e moitié XIIe siècle, cathédrale Notre-Dame, Laon (02). Lefébure, T. © Inventaire général, ADAGP, 1991. Notice Palissy [IM02000163](#).



Fig. 15 – Fonts baptismaux en calcaire, 2e moitié XIIe siècle, église Saint-Martin, Dannes (62). Caudroit, P., Dessert, E. © Inventaire général, ADAGP, 1981. Notice Palissy [IM62000711](#).

Il existe, dans le nord de l'Aisne et en Thiérache, un ensemble homogène de cuves baptismales de la seconde moitié du XIIe ou du début du XIIIe siècle. Principalement carrées plus rarement rectangulaires⁸, elles sont réalisées en pierre de Tournai (dite pierre bleue). Les plus remarquables sont celles des églises de Jeantes (fig. 16) et de Bancigny dans l'Aisne⁹ de réalisation presque identique, issues peut-être du même atelier. Les cuves tournaisiennes portent sur leurs quatre faces un décor en relief semi-méplat où se mêlent têtes anthropomorphes et rinceau végétal. Ce décor, propre à la sculpture du nord de la France, de Tournai et de la vallée Mosane, se voit aussi sur les anciens fonts de Cousolre, déposés au musée des Beaux-arts de Lille¹⁰.



Fig. 16 – Fonts baptismaux en pierre de Tournai, 2e moitié XIIe siècle, église Saint-Martin, Jeantes (02). Lefébure, T. © Inventaire général, ADAGP, 1998. Notice Palissy [IM02001609](#).

C'est également en pierre de Tournai qu'a été réalisée, dans le 2e quart du XIIe siècle, la cuve des fonts baptismaux de [Châlons-en-Champagne](#) dont le très beau décor sculpté illustre la résurrection des morts (fig. 17).



Fig. 17 – Cuve baptismale, vers 1147-1150, illustration de la Résurrection de smorts, cathédrale Saint-Etienne, Châlons-en-Champagne (51). Philippot, J. © Inventaire général, ADAGP, 2001.

La présence de 4 têtes humaines placées aux angles d'une cuve carrée ou à égale distance sur une cuve circulaire est relativement fréquente, bien que leur raison d'être ne soit pas précisément élucidée. Il est proposé de reconnaître dans celles de la cuve provenant du cimetière de Gildwiller (68)¹¹ et celles de **Chéreng** (59) (**fig. 18**) les points cardinaux à moins qu'il ne s'agisse d'une évocation des fleuves du paradis ou encore des quatre vents. Le traitement du décor de ces sculptures est très inégal, si celles de Chéreng sont très élaborées, celles de la cuve de **Martigny** (02) (**fig. 19**) présentent une étonnante stylisation.



Fig. 18 – Fonts baptismaux en pierre d'Ecaussines, XIIe siècle, église Saint-Vaast, Chéreng (59). Mieusement, M. © Archives photographiques (Médiathèque de l'architecture et du patrimoine) © CMN. Notice Palissy [PM59000305](#).



Fig. 19 – Détail des fonts baptismaux, fin XIIe siècle, église Saint-Jean-Baptiste, Martigny (02). Jumel, L. © Inventaire général, ADAGP, 1998. Notice Palissy [IM02001577](#).

L'utilisation de pieds zoomorphes supportant la cuve semble plus rare, celle d'**Altillac** (19) (**fig. 20**), en marbre noir, fait figure d'exception dans le corpus recensé.



Fig. 20 – Statuettes zoomorphes supportant la cuve baptismale, XII^e siècle, église Saint-Etienne, Altillac (19). Rivière, P. © Inventaire général, ADAGP, 1998. Notice Palissy [PM19000498](#).

Souvent ce sont d'anciens chapiteaux médiévaux dont on a creusé le tailloir qui servent de cuve à infusion comme à Montchaude (16), Saint-Sardos (47), Menat (63), Mont-St-Jean (02), et au Pègue (26). Cette pratique se poursuit tout au long du XIII^e siècle.

On rencontre à cette époque, notamment en Picardie et en Basse-Normandie, des cuves entièrement en plomb, décorées de scènes en relief. Certaines ont la forme d'un tronc de cône renversé comme à Saint-Evrout-de-Montfort (61) (**fig. 21**) d'autres sont circulaires comme à Berneuil (80) et à Espaubourg (60)¹² (**fig. 22**). Mais beaucoup de fonts en métal ont dû être détruits à la Révolution¹³.

Le plomb est également utilisé – à la place de l'étain recommandé par les textes liturgiques - pour doubler l'intérieur d'une cuve réalisée en pierre poreuse ou très tendre (à Saint-Léonard (62), et dans l'Eure à Saint-Vincent-du-Boulay, Foulbec et Conteville).



Fig. 21 – Cuve baptismale en plomb, XIIe siècle, posée sur un socle en pierre du XIIIe siècle, Saint-Evrault-de-Montfort (61). © CAO de l'Orne.



Fig. 22 – Cuve baptismale en plomb, 1ère moitié XIIe siècle, église Saint-Martin, Espaubourg (60). © Monuments historiques. Notice Palissy [PM60000735](#).

Il arrive que des fonts baptismaux de cette époque soient par la suite détournés de leur fonction première. A Guérande (44), l'ancienne cuve baptismale des XIe ou XIIe siècle, supposée venir de la collégiale, portant un décor de scènes en bas-relief, unique dans le département, est aujourd'hui utilisée comme autel dans la crypte de la collégiale.

XIIIe siècle¹⁴

Les églises non pourvues de fonts à la fin XIIe siècle doivent s'équiper au siècle suivant pour répondre aux demandes croissantes de baptême. Quelques unes optent encore pour de larges cuves d'environ 1m de diamètre, peu différentes de celles du siècle précédent, permettant le baptême par immersion, encore pratiqué. Elles sont monolithiques, circulaires ou octogonales et présentent un décor d'arcatures aveugles, comme en témoignent plusieurs cuves conservées dans l'Oise proches de celle de [Wacquemoulin](#) (fig. 23) ou dans le Limousin comme celle de [Bugeat](#) (19) (fig. 24).



Fig. 23 – Cuve baptismale, 1er quart XIIIe siècle, église Saint-Christophe, Wacquemoulin (60). David, C. © Inventaire général, ADAGP, 2003. Notice Palissy [PM60001742](#).



Fig. 24 – Cuve baptismale en granite, XIIIe siècle, église Saint-Pardoux, Bugeat (19). Chambaretaud, A. © Inventaire général, ADAGP, 1977. Notice Palissy [IM19000662](#).

Mais la majorité des paroisses choisissent de se conformer au rite de l'infusion ce qui nécessite de faire réaliser de nouveaux fonts baptismaux dont les cuves en pierre sont de dimensions inférieures à celles utilisées précédemment et surélevées. Elles sont donc désormais portées par un pied lui-même posé sur un socle. Des colonnettes à chapiteaux, nettement dégagées du support central relient souvent la cuve au socle. Elles ont au nombre de 4, 6 ou 8 suivant la forme circulaire ou polygonale de la cuve. Des exemples de ce type sont bien conservés en Picardie notamment dans l'Oise à [Aagnetz](#) (fig. 25) et à [Gilocourt](#) (fig. 26).



Fig. 25 – Fonts baptismaux, XIIIe siècle, église Saint-Léger, Aagnetz (60). David, C. © Inventaire général, ADAGP, 1994. Notice Palissy [PM60000004](#).



Fig. 26 – Fonts baptismaux, XIIIe siècle, église Saint-Martin, Gilocourt (60). David, C. © Inventaire général, ADAGP, 1994. Notice Palissy [PM60000864](#).

Vers le milieu du siècle, on abandonne l'emploi de colonnettes de soutien. La cuve reçoit alors un décor de têtes humaines comme à [Cannectancourt](#) (60) (fig. 27) ou de rinceaux disposés en frises superposées comme à [Fresnoy-la-rivière](#) (60) ou à [Boussens](#) (31) (fig. 28). Ces deux dernières cuves sont de forme octogonale, forme peu rencontrée au siècle précédent¹⁵ et qui devient de plus en plus fréquente. On la trouve aussi à Chouday (36), à [Louches](#) (62) (fig. 29) dont les angles sont décorés de têtes humaines, et à Péguilhan (31) dont le socle est une stèle funéraire gallo-romaine portant en bas-relief les bustes de trois défunts.



Fig. 27 – Fonts baptismaux, milieu XIIIe siècle, église Notre-Dame-de-la-Nativité, Cannectancourt (60). David, C. © Inventaire général, ADAGP, 1996. Notice Palissy [PM60000440](#).



Fig. 28 – Fonts baptismaux, fin XIIIe siècle, église de Boussens (31). Estève, Georges © Archives photographiques (Médiathèque de l'architecture et du patrimoine) © CMN. Notice Palissy [PM31000076](#).



Fig. 29 – Fonts baptismaux en pierre, 4e quart XIIIe siècle, église Saint-Omer, Louches (62). Gates © Archives photographiques (Médiathèque de l'architecture et du patrimoine) © CMN. Notice Palissy [PM62001006](#).

A Orgibet (09), une série de figures en relief représentant la cérémonie du baptême est sculptée sur les flancs de la cuve en marbre, plus généralement ornés de motifs végétaux et de moulures.

L'intérieur de la cuve est divisé en 2 compartiments. L'un est destiné à conserver l'eau baptismale, l'autre, percé en son fond, permet l'évacuation de l'eau versée sur la tête du nouveau baptisé. D'autres modèles présentent deux cuves de taille différente juxtaposées : la plus grande est munie d'un dispositif permettant l'écoulement de l'eau utilisée¹⁶, la plus petite, supportée par une ou plusieurs colonnettes jouxtant un côté de la cuve, est la réserve d'eau baptismale.

Le bord de certaines cuves est creusé de petites consoles destinées à recevoir flambeaux et vases contenant sel et saintes huiles utilisés au cours de la cérémonie¹⁷.

Les cuves circulaires en **plomb** semblent être une particularité de la région Midi-Pyrénées : neuf sur dix des cuves en plomb du XIIIe siècle référencées dans la base Palissy appartiennent à cette région.¹⁸ Leur diamètre varie entre 50 et 80 cm. Celles de Bourret et Verdun-sur-Garonne (82) (**fig. 30**), très semblables, sont décorées à l'extérieur de frises ornementales. Celles de Lombez et de Pébées, sont issues d'un même atelier probablement toulousain. Une autre cuve en plomb est conservée dans la région voisine à Vias (34), tandis qu'à Paluel (76), en Normandie, une cuve en plomb est supportée par un pied en pierre.



Fig. 30 – Cuve baptismale en plomb, XIIIe siècle, église de Verdun-sur-Garonne (82). Estève, Georges - Archives photographiques (Médiathèque de l'Architecture et du Patrimoine) © CMN. Notice Palissy [PM82000239](#).

Comme au siècle précédent certaines cuves peuvent être creusées dans un chapiteau comme à Haute-Avesnes (62), Maresville (**fig. 31**), Tilloy-lès-Mofflaines (62) ou Saint-Sauveur (80).



Fig. 31 – Cuve baptismale en pierre taillée dans un ancien chapiteau, XIIIe siècle, église Saint-Maur, Maresville (62).).

Gates © Archives photographiques (Médiathèque de l'architecture et du patrimoine) © CMN.Notice Palissy

[PM62001034](#).

XIVe siècle ¹⁹

En France, les plus anciennes dates relevées sur des fonts baptismaux appartiennent au XIVe siècle. Elles concernent des œuvres conservées en Midi-Pyrénées. La date de 1319 se voit sur la cuve décagonale de Saint-Ferréol (31), celle de 1320 sur le pied ajouté à la cuve romane de Cazères (31) (**fig. 32**) et celle de 1324 a été lue avec incertitude sur une cuve de Saint-Avit-Frandat (32). Une quatrième œuvre, conservée à Chemazé (53), porte une inscription la datant de 1367. Les autres œuvres référencées ne sont pas datées avec précision.



Fig. 32 – Pied de la cuve baptismale portant la date de 1320, église de Cazères (31). Estève, Georges - Archives photographiques (Médiathèque de l'architecture et du patrimoine) © CMN.

Tous ces fonts baptismaux sont en pierre, en général calcaire. La cuve, de grande dimension, est majoritairement de forme octogonale ou allongée, en forme de navette comme dans l'Oise à Courteuil (fig. 33) ou à Montépilloy (fig. 34), ou en forme d'amande comme celle de Médan (78) provenant d'une église parisienne (fig. 35).



Fig. 33 – Cuve ovale des fonts baptismaux, XIVe siècle, église Saint-Gervais, Courteuil (60). David, C. © Inventaire général, ADAGP, 1993.



Fig. 34 – Cuve des fonts baptismaux en forme de navette, XIVe siècle, église Saint-Jean-Baptiste, Montépilloy (60). David, C. © Inventaire général, ADAGP, 1993.

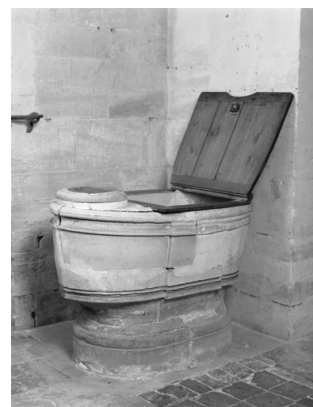


Fig. 35 – Cuve des fonts baptismaux en forme d'amande, XIVe siècle, provenant de l'église Saint-Paul et conservé en l'église Saint-Germain-de-Paris, Médan (78). Vialles, J.-B. © Inventaire général, ADAGP, 1993.

C'est au cours de ce siècle qu'une prescription de Benoît XIII (1334-1342) fixe la hauteur de la cuve ; celle-ci doit atteindre la poitrine du prêtre²⁰. Aussi a-t-on surélevé certaines cuves initialement conçues pour le baptême par immersion en les posant sur un fût décoré, comme à Cazères.

D'autres fonts présentent une structure plus massive : ceux de Fontenailles à Longues-sur-Mer (14) dont la forme actuelle restaurée s'appuie sur un relevé de 1857 (fig. 36) ou encore ceux de Chepoix (60) (fig. 37), très proches de certains fonts des XII^e et XIII^e siècles à la structure carrée cantonnée de colonnettes devenues ici octogonales.

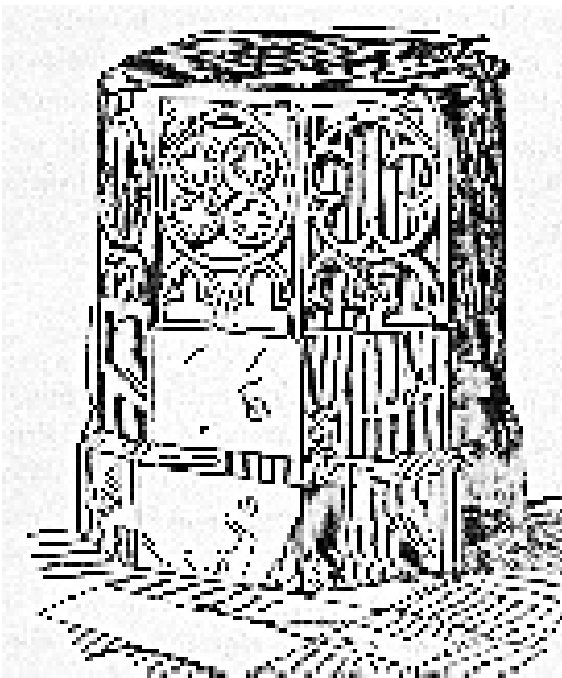


Fig. 36 – Dessin Arcis de Caumont.



Fig. 37 – Fonts baptismaux à structure carrée à colonnettes, église Saint-Léger, Chepoix (60). David, C. © Inventaire général, ADAGP, 1993.

C'est vraisemblablement à la fin du XIV^e siècle, que l'on prend l'habitude de juxtaposer à la cuve principale une seconde cuve de plus petite taille destinée à conserver l'eau lustrale utilisée pour le baptême par infusion, si la cuve principale n'est pas divisée en deux bassins. Cette réserve d'eau bénite peut être portée par un support accolé à celui de la cuve principale ; son décor s'inscrit alors dans la continuité du support principal comme à Nointel (60) (fig. 38). Mais chacune des cuves peut être posée sur un support différent comme à La Baussaine (35) où un petit héraut en bas-relief réunit les deux cuves hexagonales décorées d'une double torsade entourant une frise végétale. Ces fonts sont de plus intéressants à un deuxième titre : ils sont un

des 4 fonts baptismaux du XIV^e siècle à conserver les armoiries de leurs commanditaires, la famille de Tinténiac, pratique qui deviendra plus courante au siècle suivant.



Fig. 38 – Fonts baptismaux à réserve d'eau bénite, fin XIV^e siècle-début XV^e siècle, église Saint-Vaast, Nointel (60). David, C. © Inventaire général, ADAGP, 2002.

XV^e siècle²¹

Les fonts baptismaux datés sont un peu plus nombreux : 12 ont été recensés dont 6 datés par une inscription. La moitié des dates portées se rencontrent sur des cuves conservées en Bretagne.

En Alsace, où a été relevée la date de 1423 sur les fonts de [Bergbieten](#) (67), deux fonts baptismaux sont attribués à des auteurs précis : ceux, réalisés en 1470-1471 par Maître Ulrich, tailleur de pierre de la ville de Haguenau, conservés au musée historique d'Haguenau (67) et ceux de la cathédrale de [Strasbourg](#) (1453) attribués à J. Dotzinger ([fig. 39](#)).



Fig. 39 – Fonts baptismaux, 1453, attribués à J. Dotzinger, cathédrale de Strasbourg (67).

Certains commanditaires sont identifiables grâce à la présence de leurs armoiries sculptées ou peintes sur l'œuvre: 35 fonts sont encore ornés d'armoiries comme celles des familles Landujan et Yvignac à La Chapelle-Blanche (22), celles des Lelong de Keranroux à Pluduno (22) ou celles des seigneurs de Rohan et Clisson à La Chèze (22) ; mais beaucoup sont aujourd'hui devenues peu lisibles : à Franchesse et Saint-Hilaire (03), à Dalou (09) à Welles-Pérennes (60) ou encore à Sablonnières (77). La présence d'armoiries est plus fréquente en Bretagne (9 références) et en Alsace (6 références), dans les autres régions seules deux références sont en général relevées.

La forme octogonale de la cuve, déjà rencontrée au siècle précédent, devient pratiquement systématique, les cuves cylindriques devenant rares.

La cuve est volontiers resserrée dans le bas, elle est posée sur un pied dont la base s'élargit pour assurer la solidité à l'ensemble qui prend l'aspect d'un calice monumental (fig. 40). La mise en place d'une moulure, plus ou moins accentuée, à la jonction de la cuve et du pied, rappelant le nœud des calices (fig. 41), confirme ce rapprochement qui existe d'ailleurs dans la symbolique chrétienne : l'eau du baptême et le sang du Christ donnant accès à la Résurrection (fig. 42).



Fig. 40 – Fonts baptismaux, 1475, château supérieur (Oberhof), Saverne (67). Erfurth, J. © Inventaire général, ADAGP, 1971. Notice Palissy [IM67004398](#).



Fig. 41 – Calice, XVe siècle, église Saint-Dalmas-du-Plan, Valdeblorre (06). Robert, Paul © Archives photographiques (Médiathèque de l'architecture et du patrimoine) © CMN. Notice Palissy [PM06001200](#).



Fig. 42 – Pontifical à l'usage de Sens, 3e quart XIVe siècle © bibliothèque municipale d'Arras, ms 0986, f° 003.

Les fonts à deux cuves accolées, de dimensions différentes, portées par des supports séparés, sont particulièrement fréquents en Bretagne notamment dans les Côtes d'Armor. La forme des cuves peut être différente mais elle est en accord avec leur support respectif comme à [Glomel](#) (22) ou à Calanhel (fonts non précisément datés).

Les éléments décoratifs se résument à une abondance de moulures prismatiques, d'arcatures, à la présence de guirlandes de feuillage et parfois de mascarons sur les faces de la cuve comme à [Ploumagoar](#) (22). La cuve hexagonale de [Cléguer](#) (56) ornée de bustes humains en ronde-bosse sur chacune de ses faces fait figure d'exception.

Table des illustrations

Fig. 1 – Cuve baptismale, église Saint-Marc-Sainte-Agathe, Saint-Marc-à-Loubaud (23). Graveron © Inventaire général, ADAGP, 1977. Notice Palissy [IM23000840](#).

Fig. 2 – Ancienne baignoire romaine en porphyre utilisée comme cuve baptismale, cathédrale de Metz (57). © Monuments historiques. Notice Palissy [PM57000152](#).

Fig. 3 – Cuve baptismale creusée dans une colonne gallo-romaine, église Saint-Maurice, Barrou (37). Malnoury, R. © Inventaire général, ADAGP, 1988. Notice Palissy [IM37000716](#).

Fig. 4 – Cuve baptismale, XIe siècle, église Saint-Denis, Hodenc-en-Bray (60). Corbel, P.-Y. © Monuments historiques, 2005. Notice Palissy [PM60000921](#).

Fig. 5 – Cuve baptismale, XIe siècle, église Sainte-Eusoye, Sainte-Eusoye (60). David, C. © Inventaire général, ADAGP, 2002. Notice Palissy [PM60001415](#).

Fig. 6 – Cuve baptismale en grès rose, 1140, provenant de l'église Saint-Martin à Zellwiller (67). © Musée de l'Œuvre Notre-Dame, Strasbourg.

- Fig. 7 – Cuve baptismale en grès, église Sainte-Marie, Wittenheim (68). © Inventaire général, ADAGP, 1986. Notice Palissy [IM68000684](#).
- Fig. 8 – Cuve baptismale, XIIe siècle, provenant de l'église Sainte-Aurélie de Bischoffsheim (67). © Musée de l'Œuvre Notre-Dame, Strasbourg.
- Fig. 9 – Cuve baptismale à immersion, XIIe siècle, église Saint-Julien-de-Lescar, Sedze-Maubecq (64). Chabot, B., Dubau, M. © Inventaire général, ADAGP, 1979. Notice Palissy [IM64000340](#).
- Fig. 10 – Cuve baptismale posée sur des pieds modernes, XIIe siècle, église Saint-Cosme-Saint-Damien, Lanteuil (19). Rivière, P. © Inventaire général, ADAGP, 1998. Notice Palissy [IM19000220](#)
- Fig. 11 – Cuve baptismale en grès, XIIe siècle, collégiale Saint-Martin-de-Brive, Brive-la-Gaillarde (19). Rivière, P. © Inventaire général, ADAGP, 1996. Notice Palissy [IM19001140](#).
- Fig. 12 – Cuve baptismale en calcaire, XIIe siècle (?), église Saint-Maclou, Ars (16). Hermanowicz, M. © Inventaire général, ADAGP, 1988. Notice Palissy [IM16002741](#).
- Fig. 13 – Fonts baptismaux en calcaire, 2e moitié XIIe siècle, église Saint-Martin, Carly (62). Caudroit, Ph. © Inventaire général, ADAGP, 1979. Notice Palissy [IM62000670](#).
- Fig. 14 – Fonts baptismaux en marbre noir, 2e moitié XIIe siècle, cathédrale Notre-Dame, Laon (02). Lefébure, T. © Inventaire général, ADAGP, 1991. Notice Palissy [IM02000163](#).
- Fig. 15 – Fonts baptismaux en calcaire, 2e moitié XIIe siècle, église Saint-Martin, Dannes (62). Caudroit, P., Dessert, E. © Inventaire général, ADAGP, 1981. Notice Palissy [IM62000711](#).
- Fig. 16 – Fonts baptismaux en pierre de Tournai, 2e moitié XIIe siècle, église Saint-Martin, Jeantes (02). Lefébure, T. © Inventaire général, ADAGP, 1998. Notice Palissy [IM02001609](#).
- Fig. 17 – Cuve baptismale, vers 1147-1150, illustration de la Résurrection de smorts, cathédrale Saint-Etienne, Châlons-en-Champagne (51). Philippot, J. © Inventaire général, ADAGP, 2001.
- Fig. 18 – Fonts baptismaux en pierre d'Ecaussines, XIIe siècle, église Saint-Vaast, Chéreng (59). Mieusement, M. © Archives photographiques (Médiathèque de l'architecture et du patrimoine) © CMN. Notice Palissy [PM59000305](#).
- Fig. 19 – Détail des fonts baptismaux, fin XIIe siècle, église Saint-Jean-Baptiste, Martigny (02). Jumel, L. © Inventaire général, ADAGP, 1998. Notice Palissy [IM02001577](#).
- Fig. 20 – Statuettes zoomorphes supportant la cuve baptismale, XIIe siècle, église Saint-Etienne, Altillac (19). Rivière, P. © Inventaire général, ADAGP, 1998. Notice Palissy [PM19000498](#).
- Fig. 21 – Cuve baptismale en plomb, XIIe siècle, posée sur un socle en pierre du XIIIe siècle, Saint-Evroult-de-Montfort (61). © CAO de l'Orne.
- Fig. 22 – Cuve baptismale en plomb, 1ère moitié XIIe siècle, église Saint-Martin, Espaubourg (60). © Monuments historiques. Notice Palissy [PM60000735](#).
- Fig. 23 – Cuve baptismale, 1er quart XIIIe siècle, église Saint-Christophe, Wacquemoulin (60). David, C. © Inventaire général, ADAGP, 2003. Notice Palissy [PM60001742](#).
- Fig. 24 – Cuve baptismale en granite, XIIIe siècle, église Saint-Pardoux, Bugeat (19). Chambaretaud, A. © Inventaire général, ADAGP, 1977. Notice Palissy [IM19000662](#).
- Fig. 25 – Fonts baptismaux, XIIIe siècle, église Saint-Léger, Agnetz (60). David, C. © Inventaire général, ADAGP, 1994. Notice Palissy [PM60000004](#).
- Fig. 26 – Fonts baptismaux, XIIIe siècle, église Saint-Martin, Gilocourt (60). David, C. © Inventaire général, ADAGP, 1994. Notice Palissy [PM60000864](#).
- Fig. 27 – Fonts baptismaux, milieu XIIIe siècle, église Notre-Dame-de-la-Nativité, Canechancourt (60). David, C. © Inventaire général, ADAGP, 1996. Notice Palissy [PM60000440](#).
- Fig. 28 – Fonts baptismaux, fin XIIIe siècle, église de Boussens (31). Estève, Georges © Archives photographiques (Médiathèque de l'architecture et du patrimoine) © CMN. Notice Palissy [PM31000076](#).
- Fig. 29 – Fonts baptismaux en pierre, 4e quart XIIIe siècle, église Saint-Omer, Louches (62). Gates © Archives photographiques (Médiathèque de l'architecture et du patrimoine) © CMN. Notice Palissy [PM62001006](#).
- Fig. 30 – Cuve baptismale en plomb, XIIIe siècle, église de Verdun-sur-Garonne (82). Estève, Georges - Archives photographiques (Médiathèque de l'Architecture et du Patrimoine) © CMN. Notice Palissy

[PM82000239](#).

Fig. 31 – Cuve baptismale en pierre taillée dans un ancien chapiteau, XIIIe siècle, église Saint-Maur, Maresville (62). Gates © Archives photographiques (Médiathèque de l'architecture et du patrimoine) © CMN. Notice Palissy [PM62001034](#).

Fig. 32 – Pied de la cuve baptismale portant la date de 1320, église de Cazères (31). Estève, Georges - Archives photographiques (Médiathèque de l'architecture et du patrimoine) © CMN.

Fig. 33 – Cuve ovale des fonts baptismaux, XIVE siècle, église Saint-Gervais, Courteuil (60). David, C. © Inventaire général, ADAGP, 1993.

Fig. 34 – Cuve des fonts baptismaux en forme de navette, XIVE siècle, église Saint-Jean-Baptiste, Montépilloy (60). David, C. © Inventaire général, ADAGP, 1993.

Fig. 35 – Cuve des fonts baptismaux en forme d'amande, XIVE siècle, provenant de l'église Saint-Paul et conservé en l'église Saint-Germain-de-Paris, Médan (78). Vialles, J.-B. © Inventaire général, ADAGP, 1993.

Fig. 36 – *Dessin Arcis de Caumont*.

Fig. 37 – Fonts baptismaux à structure carrée à colonnettes, église Saint-Léger, Chepoix (60). David, C. © Inventaire général, ADAGP, 1993.

Fig. 38 – Fonts baptismaux à réserve d'eau bénite, fin XIVE siècle-début XVE siècle, église Saint-Vaast, Nointel (60). David, C. © Inventaire général, ADAGP, 2002.

Fig. 39 – Fonts baptismaux, 1453, attribués à J. Dotzinger, cathédrale de Strasbourg (67).

Fig. 40 – Fonts baptismaux, 1475, château supérieur (Oberhof), Saverne (67). Erfurth, J. © Inventaire général, ADAGP, 1971. Notice Palissy [IM67004398](#).

Fig. 41 – Calice, XVE siècle, église Saint-Dalmas-du-Plan, Valdeblorre (06). Robert, Paul © Archives photographiques (Médiathèque de l'architecture et du patrimoine) © CMN. Notice Palissy [PM06001200](#).

Fig. 42 – *Pontifical à l'usage de Sens*, 3e quart XIVE siècle © bibliothèque municipale d'Arras, ms 0986, f° 003.

Notes

1 - Martigny, 1865, p. 84 ; Corblet, 1878, p. 39-40.

2 - Posée sur 2 lions, elle fut utilisée vers 1930 comme bénitier. Duret, 1932, p. 117.

3 - Information aimablement communiquée par M. P.-E. Wagner, médiathèque de Metz.

4 - Grézieu-la-Varenne (69), Ur (66) et Saint-Benoît-du-Sault (36).

5 - 46 sont protégées : 42 sont classées, 4 sont inscrites au titre objet.

6 - Plus de 300 fonts baptismaux datant du XIIe siècle ou comportant des éléments du XIIe sont référencés dans Palissy.

7 - Voir Itinéraire du patrimoine, n°153 : *Cognac (Charente)*, p. 54-55.

8 - Alors que celles des ateliers mosans seraient plus volontiers circulaires.

9 - Cf. les lithographies de Jules-Léandre Papillon, *Album du Journal de Vervins*, 1864.

10 - Catalogue des *Sculptures romanes et gothiques du nord de la France*, musée des Beaux-arts de Lille, 1978, n° 42.

11 - Conservée au musée historique de Mulhouse.

12 - Supportée par un pied en calcaire.

13 - Duret, 1932, p. 117.

14 - 200 cuves référencées dans la base Palissy dont la moitié sont conservées en Picardie.

15 - Corblet, 1878, p. 35.

16 - Duret, 1932, p. 189.

17 - Duret, 1932, p. 190.

18 - À Aubin (12), Saiguède et Cintegabelle (31), Lombez, Puycasquier et Pébées (32), Bourret et Verdun-sur-Garonne (82) auxquelles il faut ajouter celle de Lasserre (31), fondue en 1944 par le curé pour en faire du plomb de chasse.

19 - 170 fonts baptismaux relevant du XIVE siècle sont référencés dans la base Palissy.

20 - Barbier de Montault, 1887, p. 244

21 - Près de 400 fonts référencés dans la base Palissy sont au moins partiellement attribuables au XVE siècle.

Cuves baptismales et fonts baptismaux : évolution formelle au XVIe siècle

XVIe siècle

Sur les 890 fonts baptismaux, comportant des éléments du XVIe siècle, référencés dans la base Palissy, 72 portent une inscription de datation et 65 sont ornés des armoiries de leurs commanditaires. Bourgogne, Bretagne et Haute-Normandie concentrent plus du tiers des fonts baptismaux du XVIe siècle actuellement recensés¹. Onze écus armoriés ont été repérés en Bretagne, 7 en Haute-Normandie (fig. 1).



Fig. 1 – Gallardon (28), église, cuve armoriée, XVIe siècle.
Martin-Sabon Félix - Archives photographiques (Médiathèque
de l'architecture et du patrimoine) © CMN.

Beaucoup d'armoiries sont devenues illisibles [à [Val-des-Prés](#) (05), à [Atur](#) (24), à [Louye](#) (27) ou [Locronan](#) (29)], mais celles qui sont bien conservées permettent d'identifier des seigneurs locaux (armoiries de Claude d'Estampes et d'Anne Robertet à [Yvoy-le-Marron](#) (41), des familles aristocratiques et leurs alliances (armoiries de France et de Jacques de Savoie, duc de Nemours, à [Bray-sur-Seine](#) (77), ou plus simplement le curé de la paroisse, comme à [Rubercy](#) (14).

Les auteurs sont plus rarement identifiés, seuls deux d'entre eux ont apposé leur signature, le sculpteur Hans Bildhauer sur les fonts de [Hombourg-Budange](#) (57) et Antoine Rouard sur ceux de [Beaumont-Sardolles](#) (58).

A l'exception de la cuve en terre cuite de [Conlie](#) (72) datée de 1574, et de celle en plomb de [Beaumont-de-Lomagne](#) (82) datant de 1585, les fonts baptismaux du XVIe siècle sont en pierre, principalement en calcaire². Ils sont tous destinés au baptême par infusion.

Les fonts baptismaux du premier quart du siècle sont proches de ceux du siècle précédent : les cuves polygonales sont nombreuses, elles reposent sur un socle à redents et moulures prismatiques. Si à [Neuvy-Sautour](#) (89), le pied est bien marqué et porte des écus armoriés, à [Fontenay-Trésigny](#) (77), la cuve ovale se distingue à peine de son socle imposant.

Ce n'est que vers 1525 que le pied s'affine et que l'ensemble prend l'allure d'un calice monumental. La forme et le décor -qui se résume en une succession de moulures- des fonts de [Cousolre](#) (59)³ ont sans doute servi de modèle à plusieurs fonts baptismaux du Pas-de-Calais, réalisés de 1530 (à Etaing, [fig. 2](#)) à 1575 (à [Sauchy-Lestrée](#)), en passant par [Saudemont](#) (1532), [Récourt](#) (1537), [Éterpigny](#) (1540), [Gouy-sous-Bellonne](#) (1541) [Noyelles-sous-Bellonne](#) (œuvre mutilée), et Sauchy-Cauchy (1567).



Fig. 2 – Etaing (62), église Notre-Dame, fonts baptismaux, 1530 (notice Palissy [PM62000638](#)). Gates - Archives photographiques (Médiathèque de l'architecture et du patrimoine) © CMN.

Les fonts de [Crécy-la Chapelle](#) (77), datés de 1531, surprennent par leur forme imposante liée à la réunion des deux cuves et de leur support respectif ; ceux de [Plessis-de-Roye](#) (60), datés de 1534, et de [Davenescourt](#) (80)⁴ datés de 1559 témoignent un certain archaïsme par leur support central cantonné de colonnettes, comme au siècle précédent.

Des cuves polygonales sont réalisées durant tout le siècle. Leurs faces peuvent rester lisses comme à [Saint-Christophe des-Bois](#) (35) (fig. 3) ou recevoir écus armoriés ou médaillons comme à l'église Saint-Taurin d'Évreux (27) (fig. 4). On y représente aussi volontiers les évangélistes à Manonviller (54) en 1537 et à [Saint-Étienne](#) (42) en 1595, ou leurs symboles à [Hombourg-Budange](#) (57) en 1566. Plusieurs cuves sont ornées de scènes sculptées en haut-relief : à [Bérulle](#) (10) en 1550 sont représentés le *Baptême du Christ*, celui de Clovis, la *Pentecôte* et le *Massacre des saints Innocents*. A [Fontenoy-le-Château](#) (88), en 1557, les arêtes de la cuve polygonale sont ornées de têtes d'anges et d'animaux, et des coquilles forment un dais au-dessus des huit statues d'apôtres placées sur les faces du pied. A [Sarcus](#) (60), trois faces de la cuve octogonale de 1552 illustrent respectivement l'*Annonciation*, le *Baptême du Christ*, la *Trinité*, la quatrième est ornée de pampres ; des rinceaux végétaux occupent les 4 autres faces.



Fig. 3 – Saint-Christophe-des-Bois (35),
église Saint-Christophe, fonts
baptismaux, 1^{ère} moitié XVI^e siècle
(notice Palissy [IM35001851](#)). Artur Guy,
Lambart Norbert, 1980 © Inventaire
général, ADAGP.



Fig. 4 – Evreux (27), église Saint-Taurin,
fonts baptismaux, XVI^e siècle.
Martin-Sabon Félix - Archives
photographiques (Médiathèque de
l'architecture et du patrimoine) © CMN.

Les scènes choisies sont liées au Baptême du Christ, il est rare que des figures hagiographiques soient ajoutées telles la *Charité de saint Martin* (patron de la paroisse) à [Plailly](#) (60), ou *saint Adrien* présent aux côtés des évangélistes à [Villers-lès-Luxeuil](#) (70) (fig. 5).



Fig. 5 – Villers-lès-Luxeuil (70), église, fonts baptismaux, 1541 (notice Palissy [PM70001634](#)). Barrod A., 2000 © Monuments historiques.

Le décor de la cuve peut être essentiellement végétal, composé de rinceaux et guirlandes habitées de têtes d'anges ou d'animaux fantastiques, décor qui se prolonge sur le pied et le socle. A [Croissy-sur-Celle](#) (60), la cuve de 1551 est décorée de bustes d'anges, de guirlandes de fleurs et de masques humains. Certaines présentent des traces de polychromie.

Tout au long du siècle, la Bretagne reste fidèle aux cuves monolithiques, aux formes polygonales et aux surfaces lisses comme à [Andouillé-Neuville](#) (35) ou à Gahard ([fig. 6](#)). Alors qu'en Ile-de-France, et dans les régions voisines, la cuve adopte volontiers, au cours du 3e quart du XVIe siècle, la forme d'une vasque ovale reposant sur un pied unique comme à Saint-Pierre-de-Montmartre en 1557.

Plusieurs cuves ovales ([fig. 7](#)) sont conservées en Picardie dont 8 dans le seul département de l'Oise (à [Saint-Leu-d'Esserent](#) , [Verneuil-en-Halatte](#) , [Chambly](#) , etc.). Les godrons sont l'élément décoratif le plus fréquent des cuves circulaires ou ovales, associés ou non à des cartouches et écus armoriés comme à [Liancourt](#) (60) en 1553. Les ferronneries ou cuirs découpés de la cuve de [Plailly](#) (60), empruntés au vocabulaire décoratif de la Renaissance, sont plus rares ainsi que les cannelures qui couvrent la cuve et le pied des fonts de Saint-Nicolas-d'Attez (27) en 1577.



Fig. 6 – Gahard (35), église Saint-Exupère, fonts baptismaux, XVI^e siècle (notice Palissy [IM35017282](#)). Dagorn Alain, 2005 © Inventaire général, ADAGP.



Fig. 7 – Montagny-Sainte-Félicité (60), église Saint-Félicité, cuve baptismale ovale. David C., 1996 © Inventaire général, ADAGP.

Au cours du siècle, le pied devient plus élancé. Sa forme et son décor sont en lien direct avec ceux de la cuve, il peut donc recevoir cannelures ou godrons, et même être cantonné de consoles (comme à [Ablis](#) (78)) pour mieux correspondre à la forme ovale de la cuve.

Le socle est souvent agrémenté d'animaux qui prennent plus ou moins d'importance. Si certains sont couchés à [Chevaigné](#) (35) ([fig. 8](#)), d'autres sont traités au naturel et servent véritablement de supports tels les trois grands lions de Beaufay (72) ([fig. 9](#)). On voit aussi 4 têtes de dauphins à [Bourbon-l'Archambault](#) (03) sur des fonts datant de 1500, et deux grenouilles à [Avesnelles](#) (59) en 1535 qui évoquent les vertus purificatrices et exorcisantes de l'eau du baptême.



Fig. 8 – Chevaigné (35), église, fonts baptismaux, milieu XVI^e siècle (notice Palissy [IM35017675](#)). Dagorn Alain, 2005 © Inventaire général, ADAGP.



Fig. 9 – Beaufay (72), église, fonts baptismaux, XVI^e siècle (notice Palissy [PM72000037](#)). Lasa François, 1969 © Inventaire général, ADAGP.

Certains fonts du XVI^e siècle sont couronnés d'un baldaquin⁵, parfois haut et élégant, orné de statues, dont plusieurs sont conservés à Bodilis (29), Bretagnolles (27) ou Magny-en-Vexin (60). Voir dans Environnement des fonts, le chapitre qui leur est consacré.

Table des illustrations

Fig. 1 – Gallardon (28), église, cuve armoriée, XVI^e siècle. Martin-Sabon Félix - Archives photographiques (Médiathèque de l'architecture et du patrimoine) © CMN.

Fig. 2 – Etaing (62), église Notre-Dame, fonts baptismaux, 1530 (notice Palissy [PM62000638](#)). Gates - Archives photographiques (Médiathèque de l'architecture et du patrimoine) © CMN.

Fig. 3 – Saint-Christophe-des-Bois (35), église Saint-Christophe, fonts baptismaux, 1^{ère} moitié XVI^e siècle (notice Palissy [IM35001851](#)). Artur Guy, Lambart Norbert, 1980 © Inventaire général, ADAGP.

Fig. 4 – Evreux (27), église Saint-Taurin, fonts baptismaux, XVI^e siècle. Martin-Sabon Félix - Archives photographiques (Médiathèque de l'architecture et du patrimoine) © CMN.

Fig. 5 – Villers-lès-Luxeuil (70), église, fonts baptismaux, 1541 (notice Palissy [PM70001634](#)). Barrod A., 2000 © Monuments historiques.

Fig. 6 – Gahard (35), église Saint-Exupère, fonts baptismaux, XVI^e siècle (notice Palissy [IM35017282](#)). Dagorn Alain, 2005 © Inventaire général, ADAGP.

Fig. 7 – Montagny-Sainte-Félicité (60), église Saint-Félicité, cuve baptismale ovale. David C., 1996 © Inventaire général, ADAGP.

Fig. 8 – Chevaigné (35), église, fonts baptismaux, milieu XVI^e siècle (notice Palissy [IM35017675](#)). Dagorn Alain, 2005 © Inventaire général, ADAGP.

Fig. 9 – Beaufay (72), église, fonts baptismaux, XVI^e siècle (notice Palissy [PM72000037](#)). Lasa François, 1969 © Inventaire général, ADAGP.

Notes

1 - 100 en Bourgogne, 121 en Bretagne et 130 en Haute-Normandie.

2 - 37 sont en marbre, 136 en granite, 69 en grès.

3 - Où un bénitier a été réalisé sur le même modèle au XVIe siècle.

4 - Ceux actuellement en place sont une restitution à l'identique de 1935 d'après une maquette des fonts disparus durant la Première Guerre mondiale.

5 - *Thésaurus Objets mobiliers*, p. 77 : "structure en forme de dais portée par 4 supports verticaux ou plus, placée au-dessus des fonts baptismaux pour les protéger".

Evolution formelle au XVIe siècle : catalogue d'œuvres datées



1500



1504-1512



1511



1518



1521



1525



1530



1531



1532



1534



1536



1537



1537



1541



1544



1546



1550



1552



1554



1559

Catalogue des fonts baptismaux datés



1566



1567



1570



1570



1572



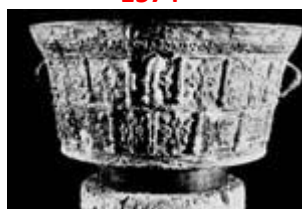
1574



1575



1577



1585



1586



1590



1593

Evolution formelle au XVIe siècle : catalogue d'œuvres datées



Localisation : Neuvy-Sautour (89), église

Date : **1500**

Auteur de la photo : Neurdein (frères)

Droits : Archives photographiques (Médiathèque de l'architecture et du patrimoine) © CMN

Ref. Palissy : [PM89000841](#)



Localisation : Avignon (84), cathédrale Notre-Dame-des-Doms

Date : **1504-1512**

Auteur de la photo : Perrin Joel

Droits : © Inventaire général, ADAGP

Ref. Palissy : [PM84000114](#)



Localisation : Moulins-Engilbert (58), église

Date : **1511**

Auteur de la photo : Heuzé

Droits : Archives photographiques (Médiathèque de l'architecture et du patrimoine) © CMN

Ref. Palissy : [PM58000323](#)



Localisation : Boulay-Moselle (57), église

Date : **1518**

Auteur de la photo : Morin

Droits : © Inventaire général, ADAGP

Ref. Palissy : [PM57000029](#)



Localisation : Fontenay-Trésigny (77), église

Date : **1521**

Auteur de la photo : CAO A 77

Droits : © CAO A 77

Ref. Palissy : [PM77000695](#)



Localisation : Cousolre (59), église Saint-Martin

Date : **1525**

Auteur de la photo : Dessert Eric, Périn Jean-Michel, 1981

Droits : © Inventaire général, ADAGP

Ref. Palissy : [IM59001723](#)



Localisation : Etaing (62), église Notre-Dame

Date : **1530**

Auteur de la photo : Gates

Droits : Archives photographiques (Médiathèque de l'architecture et du patrimoine) © CMN

Ref. Palissy : [PM62000638](#)



Localisation : Crécy-la-Chapelle (77), église

Date : **1531**

Auteur de la photo : MH 94.938

Droits : © Monuments historiques

Ref. Palissy : [PM77000303](#)



Localisation : Saudemont (62), église Saint-léger

Date : **1532**

Auteur de la photo : Gates

Droits : Archives photographiques (Médiathèque de l'architecture et du patrimoine) © CMN

Ref. Palissy : [PM62001508](#)



Localisation : Plessis-de-Roye (60), église Saint-Jean-Baptiste

Date : **1534**

Auteur de la photo : David C., 1996

Droits : © Inventaire général, ADAGP

Ref. Palissy : [PM60001282](#)



Localisation : Bouvresse (60), église Saint-Sauveur

Date : **1536**

Auteur de la photo : David C., 1993

Droits : © Inventaire général, ADAGP

Ref. Palissy : [PM60000375](#)



Localisation : Manonviller (54)

Date : **1537**

Auteur de la photo : Jacobs M.-F., 1978

Droits : © Inventaire général, ADAGP

Catalogue des fonts baptismaux datés



Localisation : Récourt (62), église Notre-Dame

Date : **1537**

Auteur de la photo : Gates

Droits : Archives photographiques (Médiathèque de l'architecture et du patrimoine) © CMN

Ref. Palissy : [PM62001236](#)



Localisation : Gouy-sous-Bellonne (62), église Saint-Georges

Date : **1541**

Auteur de la photo : Gates

Droits : Archives photographiques (Médiathèque de l'architecture et du patrimoine) © CMN

Ref. Palissy : [PM62000744](#)



Localisation : Lorges (41), église

Date : **1544**

Auteur de la photo :

Droits : © Monuments historiques

Ref. Palissy : [PM41000233](#)



Localisation : Bourg-en-Bresse, église de Brou

Date : **1546**

Auteur de la photo :

Droits : © Inventaire général, ADAGP



Localisation : Bérulle (10), église de la Nativité-de-la-Vierge

Date : **1550**

Auteur de la photo : Robert Paul

Droits : Archives photographiques (Médiathèque de l'architecture et du patrimoine © CMN

Ref. Palissy : [PM10000260](#)



Localisation : Liancourt (60), église Saint-Martin

Date : **1553**

Auteur de la photo : David C., 2002

Droits : © Inventaire général, ADAGP

Ref. Palissy : [PM60000969](#)



Localisation : Cornillé (35), église Sainte-Méline

Date : **1554**

Auteur de la photo : Artur Guy, Lambart Norbert, 1995

Droits : © Inventaire général, ADAGP

Ref. Palissy : [IM35002119](#)



Localisation : Davenescourt (80), église

Date : **1559**

Auteur de la photo : Donis S., 1994

Droits : © Inventaire général, ADAGP

Ref. Palissy : [PM80000533](#)



Localisation : Hombourg-Budange (57), église Saint-Antoine-de-Padoue

Date : **1566**

Auteur de la photo : Malinverno Bruno, 1984

Droits : © Inventaire général, ADAGP

Ref. Palissy : [IM57000776](#)



Localisation : Kerlaz (29), église Saint-Germain

Date : **1567**

Auteur de la photo : Samson-Chevalier, 1969

Droits : © Inventaire général, ADAGP

Ref. Palissy : [IM29001209](#)



Localisation : Ablis (78), église Saint-Pierre-Saint-Paul

Date : **1570**

Auteur de la photo : Guillou, 1983

Droits : © Inventaire général, ADAGP

Ref. Palissy : [IM78001003](#)



Localisation : Plailly (60), église Saint-Martin

Date : **1570**

Auteur de la photo : David C., 1993

Droits : © Inventaire général, ADAGP

Ref. Palissy : [PM60001281](#)



Localisation : Provençy (89), église Saint-Symphorien
Date : **1572**
Auteur de la photo : Duthu Jean-Luc, 1973
Droits : © Inventaire général, ADAGP
Ref. Palissy : [IM89000831](#)



Localisation : Conlie (72), église
Date : **1574**
Auteur de la photo : Lasa François, 1969
Droits : © Inventaire général, ADAGP
Ref. Palissy : [PM72000179](#)



Localisation : Sauchy-Lestrée (62), église
Date : **1575**
Auteur de la photo : Gates
Droits : Archives photographiques (Médiathèque de l'architecture et du patrimoine) © CMN
Ref. Palissy : [PM62001506](#)



Localisation : Rumaucourt (62), église Saint-Amand

Date : **1576**

Auteur de la photo : Gates

Droits : Archives photographiques (Médiathèque de l'architecture et du patrimoine © CMN

Ref. Palissy : [PM62001271](#)



Localisation : Saint-Nicolas-d'Attez (27), église Saint-Nicolas

Date : **1577**

Auteur de la photo :

Droits : © Inventaire général, ADAGP

Ref. Palissy : [IM27017045](#)



Localisation : Beaumont-de-Lomagne (82), église de l'Assomption

Date : **1585**

Auteur de la photo : Decottignies Sylvie, 1977

Droits : © Inventaire général, ADAGP

Ref. Palissy : [IM82000909](#)

Catalogue des fonts baptismaux datés



Localisation : Gallardon (28)

Date : **1586**

Auteur de la photo : Monuments historiques

Droits : © Monuments historiques



Localisation : Châtillon-sur-Seine (21), église Saint-Jean-Baptiste

Date : **1590**

Auteur de la photo : Rosso Michel, 1993

Droits : © Inventaire général, ADAGP

Ref. Palissy : [IM21003567](#)



Localisation : Lambres (62), église Saint-lambert

Date : **1593**

Auteur de la photo : Gates

Droits : Archives photographiques (Médiathèque de l'architecture et du patrimoine) © Inventaire général, ADAGP

Ref. Palissy : [PM62000928](#)

Cuves baptismales et fonts baptismaux : évolution formelle au XVIIe siècle

XVIIe siècle

Les fonts baptismaux entièrement réalisés ou partiellement modifiés durant ce siècle sont un peu moins nombreux¹ qu'au siècle précédent. Près du quart d'entre eux portent une inscription de datation.



Fig. 1 – Boulogne-sur-Mer (62), église Saint-Nicolas, anciens fonts baptismaux datés dont la cuve est actuellement utilisée en bénitier (notice Palissy [IM62001248](#)). Dapvriil Philippe, 1996 © Inventaire général, ADAGP.

La présence d'armoiries (fig. 1, 3), sur seulement 5% de l'ensemble du corpus ou celle d'une inscription permet d'identifier quelques donateurs². Ceux-ci peuvent être le curé de la paroisse (fig. 4) comme Nicolas Lhoste à [Sainte-Savine](#) (10) en 1640, ou Charles Michard à l'église parisienne [Sainte-Elisabeth](#) en 1654 (fig. 2), ou des paroissiens comme Denis Guiol et Barbe Bricard mentionnés sur la cuve de [Colombes](#) (92) en 1676, ou Honorat Gomar dont le nom est gravé sur celle de [Montmirail](#) (72) en 1690, etc.



Fig. 2 – Paris, église Sainte-Elisabeth, détail des inscriptions figurant sur les fonts datés de 1654 donnés par le curé de la paroisse (notice Palissy [PM75000570](#)). Davoigneau Jean, 2007 © Inventaire général, ADAGP.

Des armoiries témoignant de donations aristocratiques se voient notamment à [Jouy-le-Potier](#) (45) en 1607, à [Grignan](#) (26) en 1687 et 1691, à [Attin](#) (62) en 1690.

Plus rares sont les noms des sculpteurs ou tailleurs de pierre (**fig. 5**) parvenus jusqu'à nous. Seule une dizaine d'entre eux ont été identifiés³. Des initiales non attribuées à ce jour sont peut-être celles d'artistes restés dans l'ombre (dans le Bas-Rhin à [Hindisheim](#) en 1616 et à [Matzenheim](#) en 1617, dans les Hautes-Alpes à [Puy-Saint-Pierre](#) en 1669).



Fig. 3 – Gravelines (59), église Saint-Willibrod, détail des armoiries de la cuve. Caudroit Philippe, 1981 © Inventaire général, ADAGP.

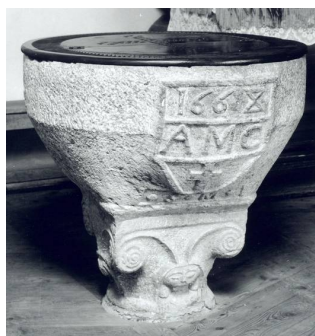


Fig. 4 – Ceillac (05), église Saint-Sébastien, cuve datée de 1668, posée sur un chapiteau plus ancien. Les initiales sont peut-être celles du curé donateur, Antoine Magnan. Roucaute Gérard, 1999 © Inventaire général, ADAGP.



Fig. 5- Folles (87), église Saint-Blaise, cuve en granite datée de 1684, portant le nom de Martin, tailleur de pierre (notice Palissy [PM87000976](#)). Lefèvre S., 2000 © Inventaire général, ADAGP.

A l'exception de la cuve de Saint-Seurin de [Bordeaux](#) réalisée en 1659 qui est en bronze, toutes les cuves de ce siècle repérées sont en pierre. En Ile-de-France, dans le Nord-Pas-de-Calais, les Pays de la Loire et la Provence-Côte d'Azur, la moitié des fonts baptismaux référencés sont en marbre. Trois régions, l'Alsace, la Bretagne et le Limousin restent fidèles aux ressources locales : le grès est utilisé pour la quasi-totalité des fonts baptismaux alsaciens⁴ et le granite est privilégié dans les deux autres régions.

Les cuves sont polygonales ou circulaires et portées par un unique pied central dont la forme est liée à celle de la cuve qu'il supporte. En Alsace, dans le Bas-Rhin, la forme octogonale est nettement privilégiée, elle affecte plus des trois-quarts des cuves étudiées⁵.

Les cuves ovales⁶ sont plus nombreuses qu'au siècle précédent et se rencontrent dans toute la France. Elles font écho à la mode parisienne, les églises [Saint-Nicolas-des-Champs](#) et [Sainte-Elisabeth](#) étant respectivement dotées d'une cuve ovale en 1648 et 1654 ainsi que l'église [Saint-Médard](#) dont les fonts ne sont pas datés.

Quelques cuves rectangulaires, ayant la forme d'un tombeau, datant de la dernière décennie, ont été recensées à [Juillac-le-Coq](#) (16), [Fercé-sur-Sarthe](#) (72), [Antoigny](#) (61) et respectivement datées de 1600, 1691 et 1697.

La face extérieure de la cuve est ornée d'un décor stylisé de palmettes, de cannelures comme à [Fouchécourt](#) (88) en 1616, de canaux feuillagés (à Paris, église [Sainte-Élisabeth](#), 1654, [fig. 6](#)). Mais on trouve aussi des volutes en Alsace (à [Spechbac-le-Bas](#) [fig. 7](#)) et à [Willer](#) dans le Haut-Rhin) ou des draperies dans les églises des grandes villes (notamment à [Saint-Nicolas-des-Champs](#) à Paris).



Fig. 6 – Paris, église Sainte-Elisabeth, fonts baptismaux, datés de 1654 (notice Palissy [PM75000570](#)). Davoigneau Jean, 2007 © Inventaire général, ADAGP.



Fig. 7 – Spechbac-le-Bas (68), église Saint-Augustin, fonts baptismaux datés de 1624 (notice Palissy [IM68008798](#)). Jordan B., Mengus S., 1999 © Inventaire général, ADAGP.

Les godrons sont plus présents qu'au XVIe siècle, ils ornent 42 cuves sur 748 soit près de 6% dont font partie les cuves de [Fourques](#) (30) en 1618, de [Dompierre-sur-Helpe](#) (59) en 1675, et de Vauchelles (88) (**fig. 8**).



Fig. 8 – Vauchelles (80), église Saint-Nicolas-Saint-Fiacre, fonts baptismaux du XVIIe siècle (notice Palissy [IM60000276](#)).
Plouvier Martine, 1983 © Inventaire général, ADAGP.

Des angelots sont sculptés sur une dizaine de cuves (comme à [Orschwihr](#) (68) en 1669), alors que figures d' évangélistes et scènes bibliques sont peu présentes.

Les anges aux ailes déployées des fonts à double cuve de [Juillac-le-Coq](#) (16) réalisés en 1600 font figure d'exception.

La plupart des cuves présente deux compartiments intérieurs, mais quelques unes sont encore composées de deux cuves accolées comme à Bédée (35) (**fig. 9**) ou à Rumengol (29), commune du [Faou](#) , en 1660, plus rarement de trois (à [Bellême](#) (61) en 1684).



Fig. 9 – Bédée (35), église Saint-Pierre-Saint-Louis, double cuve baptismale datant de 1631 (notice Palissy [IM35015218](#)). Bègne Bernard, 2004 © Inventaire général, ADAGP.

C'est de ce siècle que date la mise en place **des baldaquins** reprenant l'usage ancien d'abriter les cuves baptismales. Les plus remarquables se voient en Bretagne⁷. Voir à ce sujet la rubrique *environnement des fonts*.

Un couvercle en bois de forme pyramidale peut surmonter une cuve polygonale ou circulaire dont plusieurs exemples sont bien conservés dans les Hautes-Alpes : à [Névache](#) (1617), à [Puy-Saint-Pierre](#) (1669). Dans ces couvercles-armoires, un panneau de bois ouvre pour donner accès à la cuve comme à [Grignan](#) (26) en 1687.

En 1692, à [La Ferté-Bernard](#) (72), le couvercle en bois est plat et surmonté d'une sorte de dais en marbre ([fig. 10](#)) supportant une croix.



Fig. 10 – La Ferté-Bernard (72), église Notre-Dame-des-Marais, couvercle en bois (notice Palissy [IM72003613](#)). Lasa François, 1975 © Inventaire général, ADAGP.

Les cuves ovales sont fermées par un couvercle plat à charnières à deux trappes donnant indépendamment accès à chacun des compartiments de la cuve. Certains couvercles en bronze portent un décor figuratif de grande qualité comme à [Colombes](#) (92) en 1676 (fig. 11, 12).



Fig. 11 – Colombes (92), église Saint-Pierre-Saint-Paul, détail du couvercle en bronze (notice Palissy [IM92000186](#)). Vialles Jean-Bernard, 1991 © Inventaire général, ADAGP.



Fig. 12 - Colombes (92), église Saint-Pierre-Saint-Paul, couvercle en bronze (notice Palissy [IM92000186](#)). Vialles Jean-Bernard, 1991 © Inventaire général, ADAGP.

La clôture de la chapelle des fonts peut prendre différentes formes, celle d' [Ars-en-Ré](#) réalisée entre 1625 et 1627, en bois, est d'une taille particulièrement importante. Voir autres exemples dans la rubrique *environnement des fonts*.

Table des illustrations

Fig. 1 – Boulogne-sur-Mer (62), église Saint-Nicolas, anciens fonts baptismaux datés dont la cuve est actuellement utilisée en bénitier (notice Palissy [IM62001248](#)). Dapvril Philippe, 1996 © Inventaire général, ADAGP.

Fig. 2 – Paris, église Sainte-Elisabeth, détail des inscriptions figurant sur les fonts datés de 1654 donnés par le curé de la paroisse (notice Palissy [PM75000570](#)). Davoigneau Jean, 2007 © Inventaire général, ADAGP.

Fig. 3 – Gravelines (59), église Saint-Willibrod, détail des armoiries de la cuve. Caudroit Philippe, 1981 © Inventaire général, ADAGP.

Fig. 4 – Ceillac (05), église Saint-Sébastien, cuve datée de 1668, posée sur un chapiteau plus ancien. Les initiales sont peut-être celles du curé donateur, Antoine Magnan. Roucaute Gérard, 1999 © Inventaire général, ADAGP.

Fig. 5- Folles (87), église Saint-Blaise, cuve en granite datée de 1684, portant le nom de Martin, tailleur de pierre (notice Palissy [PM87000976](#)). Lefèvre S., 2000 © Inventaire général, ADAGP.

Fig. 6 – Paris, église Sainte-Elisabeth, fonts baptismaux, datés de 1654 (notice Palissy [PM75000570](#)). Davoigneau Jean, 2007 © Inventaire général, ADAGP.

Fig. 7 – Spechbac-le-Bas (68), église Saint-Augustin, fonts baptismaux datés de 1624 (notice Palissy [IM68008798](#)). Jordan B., Mengus S., 1999 © Inventaire général, ADAGP.

Fig. 8 – Vauchelles (80), église Saint-Nicolas-Saint-Fiacre, fonts baptismaux du XVIIIe siècle (notice Palissy [IM60000276](#)). Plouvier Martine, 1983 © Inventaire général, ADAGP.

Fig. 9 – Bédée (35), église Saint-Pierre-Saint-Louis, double cuve baptismale datant de 1631 (notice Palissy [IM35015218](#)). Bègne Bernard, 2004 © Inventaire général, ADAGP.

Fig. 10 – La Ferté-Bernard (72), église Notre-Dame-des-Marais, couvercle en bois (notice Palissy [IM72003613](#)). Lasa François, 1975 © Inventaire général, ADAGP.

Fig. 11 – Colombes (92), église Saint-Pierre-Saint-Paul, détail du couvercle en bronze (notice Palissy [IM92000186](#)). Vialles Jean-Bernard, 1991 © Inventaire général, ADAGP.

Fig. 12 - Colombes (92), église Saint-Pierre-Saint-Paul, couvercle en bronze (notice Palissy [IM92000186](#)). Vialles Jean-Bernard, 1991 © Inventaire général, ADAGP.

Notes

1 - 748 fonts baptismaux référencés. Il faut ajouter à ce chiffre une vingtaine de fonts précisément datés par la documentation des années 1930 dont l'existence n'a pas été vérifiée sur place.

2 - Seules 14 inscriptions concernant le commanditaire sont bien conservées.

3 - G. Hammerbert à Saint-Claude-de-Diray (41) en 1625, L. Rigaud à Noirétable (42) en 1627, N. Herluison à Noë-près-Troyes (10) en 1654, Y. Picard et Y. Tanguy à Guiclan (29) en 1658, L. Hervé à Bordeaux (33) en 1659, I. Tifon à Saint-Savinien (17) en 1684, G. Lerrel et A. Castel à Roscoff (29) en 1690.

4 - 99 fonts baptismaux en grès sur 105.

5 - 40 sur 50 étudiées dont 35 sont datées.

6 - 45 sont référencés dans Palissy dont une dizaine précisément datée.

7 - « 24 sur 52 datent du XVIIIe siècle et sont conservés en Bretagne », Enlart, 1927, I, 2, p. 880. La base Palissy recense 16 exemplaires bretons du XVIIIe s.

Evolution formelle au XVIIe siècle : catalogue d'œuvres datées



1600-1603



1600



1609



1609



1615



1616



1617



1620



1620



1621



1622



1624



1624



1626



1628



1630



1630



1634



1648



1653

Catalogue des fonts baptismaux datés



1654



1659



1660



1666



1669



1669



1672



1672



1672



1673



1676



1676



1678



1678



1678



1683

Catalogue des fonts baptismaux datés



1684



1684



1685



1687



1690



1691



1692



1696



1697

Evolution formelle au XVIIe siècle : catalogue d'œuvres datées



Localisation : Fauguerolles (47), église Saint-Martin

Date : **1600-1603**

Auteur de la photo : Chabot Bernard, Dubau Michel, 1986

Droits : © Inventaire général, ADAGP

Ref. Palissy : [IM47000063](#)



Localisation : Juillac-le-Coq (16), église Saint-Martin

Date : **1600**

Auteur de la photo : Dessert Eric, 1985

Droits : © Inventaire général, ADAGP

Ref. Palissy : [IM16000562](#)



Localisation : Montliot-et-Courcelles (21), église Saint-Didier

Date : **1609**

Auteur de la photo : Thierry Michel, 1974

Droits : © Inventaire général, ADAGP

Ref. Palissy : [IM21006795](#)



Localisation : Joeuf (54), église de l'Exaltation-de-la-Sainte-Croix

Date : **1609**

Auteur de la photo : Guillaume J., 1979

Droits : © Inventaire général, ADAGP

Ref. Palissy : [IM54001653](#)

*



Localisation : Saverne (67), église Notre-Dame-de-la-Nativité

Date : **1615**

Auteur de la photo : Stamm Jean-Claude, 1966

Droits : © Inventaire général, ADAGP

Ref. Palissy : [IM67004291](#)



Localisation : Fouchécourt (88), église

Date : **1616**

Auteur de la photo : Albizier

Droits : © Inventaire général, ADAGP

Ref. Palissy : [PM88000366](#)



Localisation : Névache (05), église Saint-Marcellin-et-Saint-Antoine

Date : **1617**

Auteur de la photo : Roucaute Gérard, Heller Marc, 1975

Droits : © Inventaire général, ADAGP

Ref. Palissy : [IM05003515](#)



Localisation : Riupeyrous (64), église Sainte-Madeleine

Date : **1620**

Auteur de la photo : Chabot Bernard, Dubau Michel, 1977

Droits : © Inventaire général, ADAGP

Ref. Palissy : [IM64000679](#)



Localisation : Nordhouse (67), église Saint-Michel

Date : **1620**

Auteur de la photo : Erfurth Jean, 1981

Droits : © Inventaire général, ADAGP

Ref. Palissy : [IM67000492](#)



Localisation : Benfeld (67), église Saint-Laurent

Date : **1621**

Auteur de la photo : Erfurth Jean, 1982

Droits : © Inventaire général, ADAGP

Ref. Palissy : [IM67000674](#)



Localisation : Ambrus (47), église Notre-Dame

Date : **1622**

Auteur de la photo : Maisonnave J.-P., 1997

Droits : © Inventaire général, ADAGP

Ref. Palissy : [IM47001208](#)



Localisation : Molsheim (67), église de jésuites

Date : **1624**

Auteur de la photo : Couturier Bernard, 1996

Droits : © Inventaire général, ADAGP

Ref. Palissy : [IM67009671](#)



Localisation : Spechbas-le-Bas (68), église Saint-Augustin
Date : **1624**
Auteur de la photo : Jordan Benoît, Mengus Sylvie, 1999
Droits : © Inventaire général, ADAGP
Ref. Palissy : [IM68008798](#)



Localisation : Steinbrunn-le-Haut (68), église Saint-Maurice
Date : **1626**
Auteur de la photo : Couturier Bernard, 1993
Droits : © Inventaire général, ADAGP
Ref. Palissy : [IM68004641](#)



Localisation : Saint-Martin-Rivière (02), église Saint-Martin
Date : **1628**
Auteur de la photo : Lefébure Thierry, 1991
Droits : © Inventaire général, ADAGP
Ref. Palissy : [IM02000059](#)



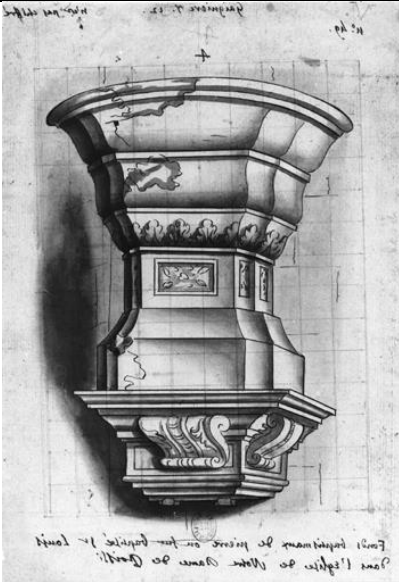
Localisation : Divion (62), église Saint-Martin

Date : **1630**

Auteur de la photo : Monuments historiques, 1992

Droits : © Monuments historiques

Ref. Palissy : [PM62000570](#)



Localisation : Poissy (78), collégiale Notre-Dame

Date : **1630**

Auteur de la photo : Vialles Jean-Bernard, 1980

Droits : © Inventaire général, ADAGP

Ref. Palissy : [IM78002239](#)



Localisation : Gravelines (59), église Saint-Willibrord

Date : **1634**

Auteur de la photo : Dapvril Philippe, 1992

Droits : © Inventaire général, ADAGP

Ref. Palissy : [IM59000095](#)



Localisation : Paris 3e, église Saint-Nicolas-de-Champs
Date : **1648**
Auteur de la photo : Monuments historiques, 1994
Droits : © Monuments historiques
Ref. Palissy : [PM75000617](#)



Localisation : Vendevre-sur-Barse (10), église
Date : **1653**
Auteur de la photo : Griot F.
Droits : © Région Champagne-Ardenne, département de l'Aube
Ref. Palissy : [PM10002762](#)



Localisation : Saint-Pastour (47), église Saint-Pastour
Date : **1654**
Auteur de la photo : Dubau Michel, 2002
Droits : © Inventaire général, ADAGP
Ref. Palissy : [IM47002924](#)



Localisation : Bordeaux (33), église Saint-Seurin

Date : **1659**

Auteur de la photo : Monuments historiques

Droits : © Monuments historiques

Ref. Palissy : [PM33000360](#)



Localisation : Le Faou (29), église Notre-Dame

Date : **1660**

Auteur de la photo : Artur Guy, Lambart Norbert, 1997

Droits : © Inventaire général, ADAGP

Ref. Palissy : [IM29003581](#)



Localisation : Mommenheim (67), église Saint-Maurice

Date : **1666**

Auteur de la photo : Menninger Claude, 1992

Droits : © Inventaire général, ADAGP

Ref. Palissy : [IM67007165](#)



Localisation : Ceillac (05), église Saint-Sébastien

Date : **1668**

Auteur de la photo : Roucaute Gérard, 1999

Droits : © Inventaire général, ADAGP

Ref. Palissy : [IM05002077](#)



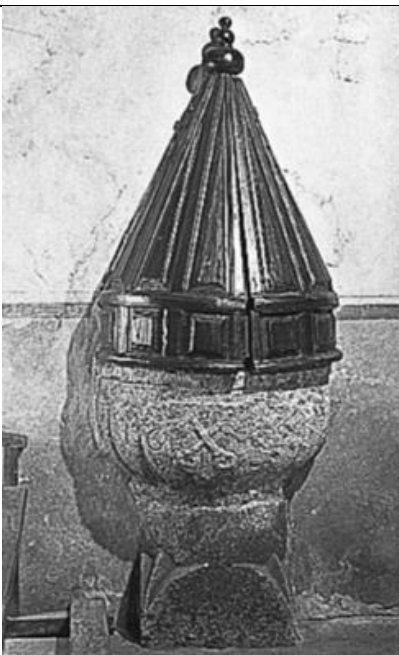
Localisation : Orschwihr (68), église Saint-Nicolas

Date : **1669**

Auteur de la photo : Stamm Jean-Claude, 1970

Droits : © Inventaire général, ADAGP

Ref. Palissy : [IM68000516](#)



Localisation : Puy-Saint-Pierre (05), église Saint-Pierre

Date : **1669**

Auteur de la photo : Roucaute Gérard, Heller Marc, 1977

Droits : © Inventaire général, ADAGP

Ref. Palissy : [IM05003371](#)

Catalogue des fonts baptismaux datés



Localisation : Locunolé (29), église Saint-Guénoé

Date : **1672**

Auteur de la photo : Bègne Bernard, 2004

Droits : © Inventaire général, ADAGP

Ref. Palissy : [IM29004891](#)



Localisation : Bretteville-le-Rabet (14), église Saint-Lo

Date : **1672**

Auteur de la photo : Corbierre Pascal, 1986

Droits : © Inventaire général, ADAGP

Ref. Palissy : [IM14000992](#)



Localisation : Saint-Georges-sur-l'Aa (59), église Saint-Georges

Date : **1673**

Auteur de la photo : Dapvril Philippe, 1990

Droits : © Inventaire général, ADAGP

Ref. Palissy : [IM59000132](#)



Localisation : Colombes (92), église Saint-Pierre-Saint-Paul

Date : **1676**

Auteur de la photo : Vialles, Jean-Bernard, 1991

Droits : © Inventaire général, ADAGP

Ref. Palissy : [IM92000186](#)



Localisation : Esquibier (29), église Saint-Onneau

Date : **1676**

Auteur de la photo : Dagorn, François, 1978

Droits : © Inventaire général, ADAGP

Ref. Palissy : [IM29002277](#)



Localisation : Chamblanc (21), église de la Nativité-de-la-Vierge

Date : **1678**

Auteur de la photo : Rosso, Michel, 1985

Droits : © Inventaire général, ADAGP

Ref. Palissy : [IM21000179](#)



Localisation : Beaurains-lès-Noyon (60), église Saint-Germain

Date : **1678**

Auteur de la photo : Périn, Jean-Michel, 1984

Droits : © Inventaire général, ADAGP

Ref. Palissy : [IM6000012](#)



Localisation : Saint-Coulitz (29), église Saint-Coulitz

Date : **1678**

Auteur de la photo : Dagorn, François, 1972

Droits : © Inventaire général, ADAGP

Ref. Palissy : [IM29001701](#)



Localisation : Arçon (25), église de l'Assomption

Date : **1683**

Auteur de la photo : Sancey, Yves, 1973

Droits : © Inventaire général, ADAGP

Ref. Palissy : [IM25000398](#)



Localisation : Bellême (61), église Saint-Sauveur
Date : **1684**
Auteur de la photo :
Droits : © Inventaire général, ADAGP
Ref. Palissy : [IM61000766](#)



Localisation : Folles (87), église Saint-Blaise
Date : **1684**
Auteur de la photo : Lefèvre, S., 2000
Droits : © Inventaire général, ADAGP
Ref. Palissy : [PM87000976](#)



Localisation : Lupstein (67), église Saint-Quentin
Date : **1685**
Auteur de la photo : Erfurth, Jean, 1974
Droits : © Inventaire général, ADAGP
Ref. Palissy : [IM67003493](#)



Localisation : Grignan (26), collégiale Saint-Sauveur
Date : **1687**
Auteur de la photo :
Droits : © Inventaire général, ADAGP
Ref. Palissy : [IM26000588](#)



Localisation : Altenheim (67), église Saint-Lambert
Date : **1690**
Auteur de la photo : Erfurth, Jean, 1974
Droits : © Inventaire général, ADAGP
Ref. Palissy : [IM67003418](#)



Localisation : Fercé-sur-Sarthe (72), église
Date : **1691**
Auteur de la photo : Lasa, François, 1968
Droits : © Inventaire général, ADAGP
Ref. Palissy : [PM72000292](#)



Localisation : Joppécourt (54), église Saint-Martin

Date : **1692**

Auteur de la photo : Carel, J., 1977

Droits : © Inventaire général, ADAGP

Ref. Palissy : [IM54000510](#)



Localisation : Montmain (21), église Saint-Laurent

Date : **1696**

Auteur de la photo : Thierry, Michel, 1985

Droits : © Inventaire général, ADAGP

Ref. Palissy : [IM21000498](#)



Localisation : Arpajon (91), église Saint-Clément

Date : **1697**

Auteur de la photo : Aurault, Philippe, 2000

Droits : © Inventaire général, ADAGP

Ref. Palissy : [IM91001304](#)

Cuves baptismales et fonts baptismaux : évolution formelle au XVIIIe siècle

XVIIIe siècle

Les fonts baptismaux sont de plus en plus nombreux : près d'un millier ont été réalisés ou modifiés durant ce siècle¹. Inscriptions et armoiries permettent d'identifier des curés donateurs comme à [Assé-le-Béranger](#) (53) en 1701 ou à la collégiale de [Poissy](#) (78) (fig. 1) dont le couvercle des fonts porte l'écusson de la ville entouré des noms du curé et des marguilliers de l'église en 1714.



Fig. 1 – Collégiale de Poissy (78), couvercle des fonts baptismaux (notice Palissy [IM78002240](#)). Vialles Jean-Bernard, 1996 © Inventaire général, ADAGP.

Les armoiries de la maison de Savoie figurent sur le piédestal des fonts de l'église de [Tende](#) (06) réalisés en 1723, celles de la famille de Fresnoye ont été apposées en 1741 sur les fonts d'[Ambleteuse](#) (62).

D'autres donateurs sont identifiés par des documents d'archives comme Mgr de Loménie, archevêque de Toulouse, qui offrit la cuve de [Brienne-le-Château](#) (10) en 1768.

Quelques noms de sculpteurs marbriers nous sont parvenus comme Pierre Rogier, Étienne Duval et André-Joseph Queva, auteur respectif des fonts de Pézenas (34), [Louvigné-de-Bais](#) (35) en 1744 et [Barsac](#) (33) en 1788. Des analogies stylistiques permettent aussi quelques attributions comme les fonts d' [Andrest](#) (65) attribués à Dominique Ferrère par comparaison avec les oeuvres qu'il réalisa en Midi-Pyrénées.

Plus du quart des cuves référencées sont en marbre. Les couleurs les plus recherchées sont le noir et le rouge veinés de blanc (fig. 2) mais dans les paroisses de la Sarthe actuelle on leur a préféré le marbre noir lisse et uni. Les marbres des Pyrénées, notamment ceux de Caunes-Minervois, de Lourdes, de Hèches et de Campan sont bien évidemment très prisés dans le sud de la France. Comme au siècle précédent, l'Alsace reste fidèle au grès, utilisé pour 116 fonts baptismaux sur les 144 du XVIIIe siècle recensés dans la région, alors que les fonts en marbre ne se rencontrent que dans trois églises (à [Mittelbergheim](#) , [Heimsbrunn](#) et [Hirsingue](#)). Dans le Limousin, le marbre n'est pas utilisé au profit du granite toujours privilégié (12 des 16 fonts baptismaux référencés). En Bretagne, si le granite est encore présent (12 cuves), le marbre lui a été préféré pour une trentaine de fonts soit près de la moitié de ceux réalisés ou complétés durant ce siècle.



Fig. 2 – Ars-en-Ré (17), fonts baptismaux vers 1771 (notice Palissy [IM17000191](#)). Maulny Alain, 1976 © Inventaire général, ADAGP.

Les cuves sont généralement ovales. Cette forme affecte 15% des cuves décrites dans la base Palissy ; les plus nombreuses se rencontrent en Pays de la Loire (à [Sablé-sur-Sarthe](#) (72) en 1738, [Châtres-la-Forêt](#) (53) en 1742, La Flèche (72) en [1745](#) et [1768](#) , [Souvigné-sur-Sarthe](#) (72) en 1767) et en Ile-de-France (à [Athis-Mons](#) (91), à [Allainville](#) et [Marly-le-Roi](#) (78), etc.).

Les trois-quarts des pieds décrits ont la forme d'un balustre, lisse, plus ou moins élancé ou renflé, de section circulaire ou carrée. Ils sont particulièrement appréciés dans la Sarthe et la Mayenne. Certaines cuves ovales de grandes dimensions, comme à [Compiègne](#) (60) en 1733

ou à [Fromont](#) (77) en 1758 ou à [Athis-Mons](#) (91) ([fig. 3](#)) sont supportées par un pied ovale dont le diamètre du bord supérieur épouse la forme de la cuve.



Fig. 3 – Athis-Mons (78), fonts baptismaux (notice Palissy [IM91001320](#)). Atrault P., 2001 © Inventaire général, ADAGP.

Environ 10% des cuves du XVIIIe siècle porte un décor extérieur de godrons, quelques autres sont ornées de canaux. Les éléments végétaux, feuilles d'acanthé et palmettes, sont de moins en moins présents. Les scènes sculptées et les têtes d'anges ont pratiquement disparu sauf en Alsace où des angelots ornent encore une douzaine de cuves dont celles de [Huttenheim](#) (67), [Neuf-Brisach](#) ([fig. 5](#)), [Bouxwiller](#) et [Steinbrunn-le-Bas](#) (68).



Fig. 4 - Auvers-le-Hamon (72), fonts baptismaux à décor de godrons (notice Palissy [IM72000061](#)). Giraud P., 1977 © Inventaire général ADAGP.



Fig. 5 – Neuf-Brisach (68), église Saint-Louis, fonts baptismaux (notice Palissy [IM68008659](#)). Jordan B., Mengus S., 1999 © Inventaire général, ADAGP.

À [Igé](#) (61) ([fig. 6](#)) et à [La Celle](#) (18) ([fig. 7](#)) et à [Plogoff](#) (29) en 1767 se voit encore le système archaïque des cuves doubles de taille différente, disposées à proximité l'une de l'autre. La plus petite servant de réserve à eau bénite et la plus grande présentant seule un conduit d'évacuation.



Fig. 7 – La Celle (18), église Saint-Blaise, fonts à double cuve (notice Palissy [IM18000255](#)). Malnoury Robert, 1982 © Inventaire général, ADAGP.



Fig. 6 - Igé (61), église Saint-Martin, fonts baptismaux et bénitiers jumelés (notice Palissy [IM61000660](#)).
Corbierre Pascal, 1987 © inventaire général, ADAGP.

Ces exemples sont bien éloignés des modèles que propose le dessinateur graveur Johann Thomas Hauer (1747-1820) (fig. 8, 9 et 10) dans la seconde moitié » du XVIIIe siècle, à sa clientèle parisienne.



Fig. 8 – Modèle de fonts baptismaux dessiné par Johann Hauer, extrait du III^e cahier des Sculpteurs et Tailleurs de Pierre, 2^e moitié du XVIII^e siècle, est. n° 1821. Collection Lesoufaché © Ecole nationale supérieure des beaux-arts, Paris.



Fig. 9 – Modèle de fonts baptismaux dessiné par Johan Hauer, extrait du III^e cahier des Sculpteurs et Tailleurs de Pierre, 2^e moitié du XVIII^e siècle, est. n° 1822. Collection Lesoufaché © Ecole nationale supérieure des beaux-arts, Paris.

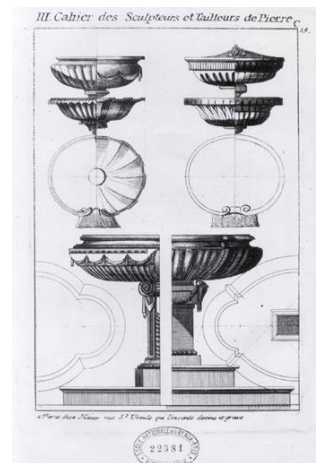


Fig. 10 - Modèle de fonts baptismaux dessiné par Johan Hauer, extrait du III^e cahier des Sculpteurs et Tailleurs de Pierre, 2^e moitié du XVIII^e siècle, est. n° 1823. Collection Lesoufaché © Ecole nationale supérieure des beaux-arts, Paris.

Au XVIII^e siècle, le couvercle pyramidal en bois reste une spécificité méridionale. Plusieurs beaux exemples sont référencés au Monétier-les-Bains dans les Hautes-Alpes : certains sont contemporains de la cuve qu'ils abritent respectivement datée 1707 et 1717 , mais un autre « en forme de dôme », réalisé en 1727 par les menuisiers J. Merlin et J. Albert, couronne une cuve semblant datée du XVe siècle. A [Anoye](#) (64) (fig. 11), le menuisier Menjourrat recouvre en 1762-1765 une cuve de 1620. Un couvercle à deux trappes, peint et sculpté en 1700 coiffe la cuve médiévale de marbre noir d' [Altillac](#) (19) (fig. 12).



Fig. 11 – Anoye (64), église Notre-Dame, couvercle réalisé par le menuisier Menjourrat pour recouvrir une cuve datée de 1620 (notice Palissy [IM64002082](#)). © Inventaire général, ADAGP.



Fig. 12 – Altillac (19), église Saint-Etienne, couvercle peint et sculpté en 1700 (notice Palissy [PM19000828](#)). Rivière Philippe, 1998 © Inventaire général, ADAGP.

Mais ailleurs les couvercles plats, en bois ou en cuivre, à charnières, sont les plus nombreux. Certains sont ornés d'armoiries, comme à Poissy (78) en 1714, d'inscription ou de motifs végétaux.

Si les baldaquins conservés en Bretagne² sont moins nombreux qu'au siècle précédent, d'autres régions comme la Lorraine³, Midi-Pyrénées, Languedoc-Roussillon, Corse et Provence-Alpes-Côte d'Azur en gardent quelques témoignages. Voir la rubrique *Environnement des fonts*.

Table des illustrations

Fig. 1 – Collégiale de Poissy (78), couvercle des fonts baptismaux (notice Palissy [IM78002240](#)). Vialles Jean-Bernard, 1996 © Inventaire général, ADAGP.

Fig. 2 – Ars-en-Ré (17), fonts baptismaux vers 1771 (notice Palissy [IM17000191](#)). Maulny Alain, 1976 © Inventaire général, ADAGP.

Fig. 3 – Athis-Mons (78), fonts baptismaux (notice Palissy [IM91001320](#)). Atrault P., 2001 © Inventaire général, ADAGP.

Fig. 4 - Auvers-le-Hamon (72), fonts baptismaux à décor de godrons (notice Palissy [IM72000061](#)). Giraud P., 1977 © Inventaire général ADAGP.

Fig. 5 – Neuf-Brisach (68), église Saint-Louis, fonts baptismaux (notice Palissy [IM68008659](#)). Jordan B., Mengus S., 1999 © Inventaire général, ADAGP.

Fig. 6 - Igé (61), église Saint-Martin, fonts baptismaux et bénitiers jumelés (notice Palissy [IM61000660](#)). Corbier Pascal, 1987 © inventaire général, ADAGP.

Fig. 7 – La Celle (18), église Saint-Blaise, fonts à double cuve (notice Palissy [IM18000255](#)). Malnoury Robert, 1982 © Inventaire général, ADAGP.

Fig. 8 – Modèle de fonts baptismaux dessiné par Johann Hauer, extrait du *IIIe cahier des Sculpteurs et Tailleurs de Pierre*, 2e moitié du XVIIIe siècle, est. n° 1821. Collection Lesoufaché © Ecole nationale supérieure des beaux-arts, Paris.

Fig. 9 – Modèle de fonts baptismaux dessiné par Johan Hauer, extrait du *IIIe cahier des Sculpteurs et Tailleurs de Pierre*, 2e moitié du XVIIIe siècle, est. n° 1822. Collection Lesoufaché © Ecole nationale supérieure des beaux-arts, Paris.

Fig. 10 - Modèle de fonts baptismaux dessiné par Johan Hauer, extrait du *IIIe cahier des Sculpteurs et Tailleurs de Pierre*, 2e moitié du XVIIIe siècle, est. n° 1823. Collection Lesoufaché © Ecole nationale supérieure des beaux-arts, Paris.

Fig. 11 – Anoye (64), église Notre-Dame, couvercle réalisé par le menuisier Menjourrat pour recouvrir une cuve datée de 1620 (notice Palissy [IM64002082](#)). © Inventaire général, ADAGP.

Fig. 12 – Atiliac (19), église Saint-Etienne, couvercle peint et sculpté en 1700 (notice Palissy [PM19000828](#)). Rivière Philippe, 1998 © Inventaire général, ADAGP.

Notes

1 - 978 fonts baptismaux du XVIIIe siècle sont référencés dans Palissy.

2 - A Ploudiry (29) où il surmonte des fonts du XVIe siècle, à Trémaouzan (29), et dans l'Ille-et-Vilaine à La Chapelle-Janson, à Cornillé dont les peintures sont datées de 1709, à Fougères (1770) et à Saint-Malo dont les colonnes sont en marbre.

3 - Un dais daté de 1769 est aussi conservé à Grignoncourt.

Evolution formelle au XVIIIe siècle : catalogue d'œuvres datées



1701



1703



1704



1707



1714



1716



1720



1721



1737



1738



1740



1741



1742



1745



1753



1756

Catalogue des fonts baptismaux datés



1758



1764



1767



1767



1767



1767



1768



1770



1770



1771



1771



1774



1774



1777



1781



1786



1788



1788



1790



1794

Evolution formelle au XVIIIe siècle : catalogue d'œuvres datées



Localisation : Assé-le-Bérenger (53), église
Date : **1701**
Auteur de la photo : Lasa François, 1978
Droits : © Inventaire général, ADAGP
Ref. Palissy : [IM53000795](#)



Localisation : La Flèche (72), église Saint-Thomas
Date : **1703**
Auteur de la photo : Giraud Patrice, 1993
Droits : © Inventaire général, ADAGP
Ref. Palissy : [IM72000885](#)



Localisation : Bourlens (47), église Saint-Pierre
Date : **1706**
Auteur de la photo : Dubau Michel, 2004
Droits : © Inventaire général, ADAGP
Ref. Palissy : [IM47003062](#)

Catalogue des fonts baptismaux datés



Localisation : Le Monétier-les-Bains (05), église du Saint-Esprit et de Saint-Antoine

Date : **1707**

Auteur de la photo : Roucaute Gérard, 1986

Droits : © Inventaire général, ADAGP

Ref. Palissy : [IM05002724](#)



Localisation : Poissy (78), église Notre-Dame

Date : **1714**

Auteur de la photo : Corbières , 1975

Droits : © Inventaire général, ADAGP

Ref. Palissy : [IM78002240](#)



Localisation : Montlhéry (91), église

Date : **1716**

Auteur de la photo : Ayrault Philippe; 1997

Droits : © Inventaire général, ADAGP

Ref. Palissy : [IM91001170](#)

Catalogue des fonts baptismaux datés



Localisation : Vendenheim (67), église Saint-Lambert

Date : **1720**

Auteur de la photo : Menninger Claude, 1992

Droits : © Inventaire général, ADAGP

Ref. Palissy : [IM67006553](#)



Localisation : Notre-Dame-du-Pé (72), église Notre-Dame

Date : **1721**

Auteur de la photo : Giraud Patrice, 1987

Droits : © Inventaire général, ADAGP

Ref. Palissy : [IM72000192](#)



Localisation : Mercy-le-Haut (54), église Saint-Salvin

Date : **1737**

Auteur de la photo : Bastien, Daniel, 1987

Droits : © Inventaire général, ADAGP

Ref. Palissy : [IM54000785](#)

Catalogue des fonts baptismaux datés



Localisation : Messac (35), église Saint-Abdon et Saint-Sennen

Date : **1738**

Auteur de la photo : Artur, Guy, 1970

Droits : © Inventaire général, ADAGP

Ref. Palissy : [IM35000046](#)



Localisation : Origny-le-Roux (61), église Saint-Pierre

Date : **1740**

Auteur de la photo : Corbierre, Pascal, 1987

Droits : © Inventaire général, ADAGP

Ref. Palissy : [IM61000620](#)



Localisation : Saint-Paul (04), église

Date : **1741**

Auteur de la photo : Monuments historiques

Droits : © Monuments historiques

Ref. Palissy : [PM04000374](#)

Catalogue des fonts baptismaux datés



Localisation : Châtres-la-Forêt (53), église Saint-Martin

Date : **1742**

Auteur de la photo : Lasa, François, 1974

Droits : © Inventaire général, ADAGP

Ref. Palissy : [IM53000821](#)



Localisation : La Flèche (72), église Saint-Germain

Date : **1745**

Auteur de la photo : Lasa, François, 1992

Droits : © Inventaire général, ADAGP

Ref. Palissy : [IM72001120](#)



Localisation : Sorbo-Ocagnano (2B), église Saint-Côme et Saint-Damien

Date : **1753**

Auteur de la photo : Hauss, Alain, 1998

Droits : © Inventaire général, ADAGP

Ref. Palissy : [IM2B000045](#)

Catalogue des fonts baptismaux datés



Localisation : Beaumont-sur-Sarthe (72), église
Date : **1756**
Auteur de la photo : Lasa, François, 1969
Droits : © Inventaire général, ADAGP

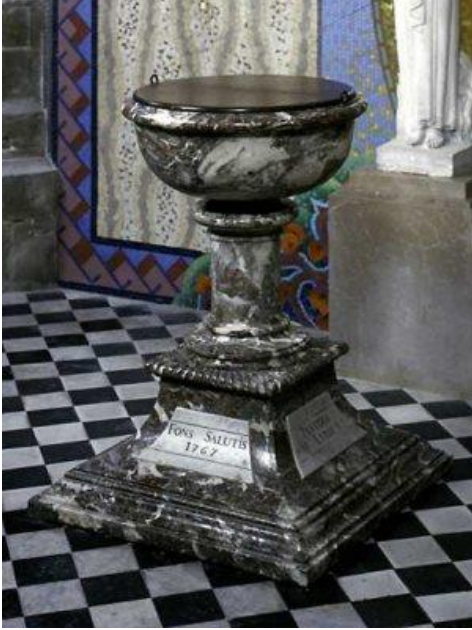


Localisation : Goldbach-Altenbach (68), église Saint-Laurent
Date : **1758**
Auteur de la photo : Menninger, Claude, 1995
Droits : © Inventaire général, ADAGP
Ref. Palissy : [IM68006313](#)



Localisation : Derchigny (76), église Saint-Matthieu
Date : **1764**
Auteur de la photo : Miossec, Yvon, 1989
Droits : © Inventaire général, ADAGP
Ref. Palissy : [IM76001141](#)

Catalogue des fonts baptismaux datés



Localisation : Guise (02), église Saint-Pierre et Saint-Paul

Date : **1767**

Auteur de la photo : Lefébure, Yhierry, 1999

Droits : © Inventaire général, ADAGP

Ref. Palissy : [IM02002095](#)



Localisation : Nambenheim (68), église Saint-Etienne

Date : **1767**

Auteur de la photo : Mengus, S., Jordan, B., 1999

Droits : © Inventaire général, ADAGP

Ref. Palissy : [IM68008580](#)



Localisation : Souvigné-sur-Sarthe (72), église Saint-Maurille

Date : **1767**

Auteur de la photo : Giraud, Patrice, 1987

Droits : © Inventaire général, ADAGP

Ref. Palissy : [IM72000459](#)

Catalogue des fonts baptismaux datés



Localisation : Plogoff (29), église Saint-Collodan

Date : **1767**

Auteur de la photo : Artur, Guy, 1978

Droits : © Inventaire général, ADAGP

Ref. Palissy : [IM29002500](#)



Localisation : La Flèche (72), église Sainte-Colombe

Date : **1768**

Auteur de la photo : Lasa, François, 1992

Droits : © Inventaire général, ADAGP

Ref. Palissy : [IM72001093](#)



Localisation : Kutzenhausen (67), église Saint-Georges

Date : **1770**

Auteur de la photo : Erfurth, Jean, 1992

Droits : © Inventaire général, ADAGP

Ref. Palissy : [IM67005212](#)

Catalogue des fonts baptismaux datés



Localisation : Fougères (35), église Saint-Sulpice

Date : **1770**

Auteur de la photo : Artur, Guy, 1978

Droits : © Inventaire général, ADAGP

Ref. Palissy : [IM35000543](#)



Localisation : Oudalle (76), église Saint-Pierre

Date : **1771**

Auteur de la photo : Miossec, Yvon, 1991

Droits : © Inventaire général, ADAGP

Ref. Palissy : [IM76001571](#)



Localisation : Ars-en-Ré (17), église Saint-Etienne

Date : **1771**

Auteur de la photo : Maulny, Alain, 1976

Droits : © Inventaire général, ADAGP

Ref. Palissy : [IM17000191](#)

Catalogue des fonts baptismaux datés



Localisation : Marolles-en-Brie (94), église Saint-Julien-de-Brioude

Date : **1774**

Auteur de la photo : Décamps, Christian, 1983

Droits : © Inventaire général, ADAGP

Ref. Palissy : [IM94000183](#)



Localisation : Saint-Dizier-l'Evêque (90), église Saint-Dizier

Date : **1774**

Auteur de la photo : Sancey, Yves, 1982

Droits : © Inventaire général, ADAGP

Ref. Palissy : [IM90000021](#)



Localisation : Saint-Amand-Montrond (18), église Saint-Amand

Date : **1777-1778**

Auteur de la photo : Hermanowicz Mariuz, 1985

Droits : © Inventaire général, ADAGP

Ref. Palissy : [IM18000321](#)

Catalogue des fonts baptismaux datés



Localisation : Saint-Arnoult-en-Yvelines (78), église Saint-Arnoult Saint-Nicolas

Date : **1781**

Auteur de la photo : Vialles Jean-Bernard, 1983

Droits : © Inventaire général, ADAGP

Ref. Palissy : [IM78001235](#)



Localisation : La Chapelle-Rainsouin (53), église Saint-Sixte

Date : **1786**

Auteur de la photo : Le Callonnec J., 1977

Droits : © Inventaire général, ADAGP

Ref. Palissy : [IM53000563](#)



Localisation : Barsac (33), église Saint-Vincent

Date : **1788**

Auteur de la photo : Dubau Michel, 1997

Droits : © Inventaire général, ADAGP

Ref. Palissy : [IM33000731](#)

Catalogue des fonts baptismaux datés



Localisation : Ancienneville (02), église Saint-Médard

Date : **1788**

Auteur de la photo : Lefébure Thierry, 1992

Droits : © Inventaire général, ADAGP

Ref. Palissy : [IM02000506](#)



Localisation : Champdieu (42), église

Date : **1790**

Auteur de la photo : Monuments historiques

Droits : © Monuments historiques

Ref. Palissy : [PM42000098](#)



Localisation : Boulogne-sur-Mer (62), basilique Notre-Dame-de-l'Immaculée-Conception

Date : **1794**

Auteur de la photo : Périn Jean-Michel, 1987

Droits : © Inventaire général, ADAGP

Ref. Palissy : [IM62000126](#)

Cuves baptismales et fonts baptismaux : évolution formelle au XIXe siècle

XIXe siècle ¹

Les fonts baptismaux des premières décennies du XIXe siècle sont assez semblables à ceux du siècle précédent : cuve ovale en marbre sur pied en balustre comme à [Arcueil](#) (94) en 1830 ou encore dans le département d'Ille-et-Vilaine qui semble avoir conservé cette forme et ce matériau tout au long du siècle à [Domalain](#) en 1826, à [Comblessac](#) au cours de la 1ère moitié du XIXe siècle, mais aussi à [Hirel](#) , [Loutehel](#) , [Saint-Méloir-des-Ondes](#) et [Saint-Séglin](#) durant la 2ème moitié du siècle.



Fig. 1 – Brécé (35), église Saint-Exupère, fonts baptismaux, 1830 (notice Palissy [IM35015465](#)). Bègne, Bernard, 2004 © Inventaire général, ADAGP.



Fig. 2 - Brécé (35), église Saint-Exupère, fonts baptismaux, 1830, détail de la marque du sculpteur Hamel. Bègne, Bernard, 2004 © Inventaire général, ADAGP.

Ailleurs, on fait souvent référence aux siècles passés : en Poitou-Charentes par exemple, des fonts baptismaux sculptés en pierre inspirés du Moyen Age sont commandés à [Cherves-Richemont](#) (fig. 3) et à [Cognac](#) (16) (fig. 4) ; à [Puy-Saint-Vincent](#) (05), on refait en 1834 une cuve en marbre à couvercle pyramidal sur le modèle des anciens fonts du XVIIe siècle conservés dans la région.



Fig. 3 – Cherves-Richemont (16), église Saint-Georges, fonts baptismaux en pierre. Hermanowicz, Mariusz, 1987 © Inventaire général, ADAGP.



Fig. 4 – Cognac (16), église Saint-Léger, fonts baptismaux en pierre. Hermanowicz, Mariusz, 1990 © Inventaire général, ADAGP.

Seule une trentaine de cuves garde le nom ou les armoiries de leur commanditaire ; par contre les noms du sculpteur, du fondeur, de l'architecte auteur du dessin, ou encore du faïencier sont souvent identifiés par les archives ou par une inscription.



Fig. 5 – Balazé (35), église Saint-Martin, fonts baptismaux, 1806 (notice Palissy IM35001649). Artur, Guy, Lambart, Norbert, 1987 © Inventaire général, ADAGP.



Fig. 6 - Balazé (35), église Saint-Martin, fonts baptismaux, détail des armoiries de la famille Hay et d'une famille alliée ajoutées à la fin du XIXe siècle sur la cuve datée de 1806 (notice Palissy [IM35001649](#)). Artur, Guy, Lambart, Norbert, 1987 © Inventaire général, ADAGP.

Durant tout le siècle, les architectes jouent un rôle important dans la mise en place des fonts qu'il s'agisse d'une rénovation de la chapelle des fonts ou de la construction d'une nouvelle église. A la cathédrale de [Viviers](#) (07) en 1848, le marbrier Bouvas inscrit les fonts baptismaux dans une niche architecturale avec armoire dessinée par l'architecte Siméon Boussans. A [Saint-Dizier-l'Evêque](#) (90), l'architecte Aristide Poizat dessine les fonts réalisés en 1855 par le sculpteur Edouard Meigret.

Dans les églises urbaines construites au cours de ce siècle, les dessins du mobilier religieux, et donc des fonts baptismaux sont du ressort de l'architecte. Jacques Ignace Hittorff (1792-1867) dessine ainsi en 1838, les fonts baptismaux de l'église Saint-Vincent-de-Paul fondus par la maison Calla et mis en place en 1844. Composés d'une cuve à quatre couvercles décorée de coquilles, guirlandes et rubans posée sur un pied orné de cerfs, ils sont surmontés d'un saint Jean-Baptiste réalisé par J.-B. de Caunois².



Fig. 7 – Paris, église Saint-Vincent-de-Paul, fonts baptismaux dessinés par Hittorff en 1838, fondus par Calla en 1844. Michot, Emmanuel © Ville de Paris - COARC.

A [Maisons-Laffitte](#) (78) ([fig. 8](#)) en 1872, on doit à Eugène Millet, architecte de l'église Saint-Nicolas (1867-1872), le dessin des fonts dont la cuve est enchâssée entre 4 colonnes

massives à chapiteaux à crochets de façon à s'harmoniser avec le style néo-médiéval de l'édifice.



Fig. 8 – Maisons-Laffitte (78), église Saint-Nicolas, fonts baptismaux. Vialles, Jean-Bernard, 1988 © Inventaire général, ADAGP.

La grande particularité de la seconde moitié du siècle réside essentiellement dans la diffusion des modèles par les innombrables catalogues commerciaux qu'éditent régulièrement les fabriques d'ornement d'églises. Adressés aux diocèses, ces catalogues proposent mobilier, sculptures, autels, chaires à prêcher et fonts de formes variées dont le style fait souvent référence aux siècles passés (roman, gothique et Renaissance) mais certaines fabriques peuvent aussi faire preuve de création (fig. 9, 10). Cette diffusion de modèles entraîne une modification des matériaux. Terre cuite et fonte dominent désormais une production quasi-industrielle. Mais certaines régions, comme l'Auvergne³ et le Limousin, restent fidèles à la pierre et notamment au granite tout au long du siècle.



N° 9
FONTS BAPTISMAUX
GOTHIQUES
Hauteur 1^m88
Largeur 0^m80
Prix en blanc 210 fr.



N° 11
FONTS BAPTISMAUX
ROMANS

Fig. 9 - Deux exemples de fonts baptismaux dans *Bulletin mensuel de l'Union internationale artistique*, Vaucouleurs, juin 1893.

Une quarantaine de fonts en fonte de fer est référencée dans Palissy, la plupart datent de la 2^{ème} moitié du XIXe siècle. Ceux de [Fontenay-sous-Bois](#) (94) seraient parmi les premiers commandés, entre 1800 et 1839.

Trois fonderies réputées semblent avoir été particulièrement sollicitées : celle du Val d'Osne (à Osne-le-Val, 52) dont sont sortis les fonts de [Lorlanges](#) (43) (fig. 11), celle de Saint-Eve et Maillard-Salin de Besançon (25) à laquelle on doit les fonts de [Villers-sous-Montrond](#) (25) (fig. 12) et de [Guyans-Durnes](#) (25), enfin la fonderie parisienne de J.-J. Ducel a réalisé les fonts du [Nouvion-en-Thiérache](#) (02).



Fig. 10 – Planche de fonts baptismaux datés de 1867. Société anonyme des Hauts-Fourneaux et fonderies du Val-d'Osne, catalogue sans date.



Fig. 11 – Lorlanges (43), église Saint-Clair, fonts baptismaux. Choplain, Roger, Maston, Roland, 1983 © Inventaire général, ADAGP.



Fig. 12 – Villers-sous-Montrond (25), église Saint-Didier, fonts baptismaux. Humbert, D., 1976 © Inventaire général, ADAGP.

Quelques fonts en fonte de fer sont réalisés par des fondeurs de cloches dont le nom est parfois connu : ainsi le fondeur Gandillot, auteur du bénitier et des fonts de l'église de [Montlebon](#) (25).

Certains fonts, qui ne portent malheureusement ni date ni marque de fondeur, offrent des formes néo-gothiques à [Iviers](#) (02) ([fig. 13](#)), néo-romanes à [Montcornet](#) (02) ou néo-renaissance à [Renneval](#) (02).



Fig. 13 – Iviers (02), église Sainte-Marie-Madeleine, cuve baptismale de style néo-gothique. Jumel, Laurent © Inventaire général, ADAGP.

Les fonts en fonte peuvent être peints en blanc ([La Roussière](#), 27), en doré ([Arlay](#), 39) ou en faux-marbre (Morainville-Jouveaux, 28).

Une trentaine de fonts entièrement réalisés **en terre cuite** ont été recensés à travers toute la France⁴, mais ils semblent particulièrement prisés dans les départements du sud et notamment dans le Lot-et-Garonne ([Port-Sainte-Marie](#), [Penne-d'Agenais](#), [Puch d'Agenais](#), [Hautefage-la-Tour](#) (fig. 14), [Allez-et-Cazeneuve](#)).



Fig. 14 – Hautefarge-la-Tour (47), église Saint-Juste, fonts baptismaux en terre cuite. Maisonnave, J.-P., 2003 © Inventaire général, ADAGP.



Fig. 15 - Penne d' Agenais (47), fonts baptismaux en terre cuite réalisés par les ateliers toulousains Virebent Frères et Fils, 2e moitié du XIXe siècle. Maisonnave, J.-P., 2003 © Inventaire général, ADAGP.

Dans les églises du département de la Nièvre, la moitié des fonts baptismaux rénovés ou entièrement réalisés au XIXe siècle ou au début du XXe siècle, présente une cuve en pierre dans laquelle est placée une cuvette en faïence de Nevers⁵ avec décor signé par les faïenciers **Montagnon**. Une vingtaine de cuvettes réalisées entre 1889 et 1899 porte la signature d'Antoine Montagnon qu'il orne en général du *Baptême du Christ* et de l'effigie d'une sainte ou d'un saint, souvent le saint patron de l'édifice⁶. Au XXe siècle les signatures de Gabriel puis Jean Montagnon succèdent à celle d'Antoine. Certaines ont gardé leurs couvercles comme celle de [Châtillon-en Bazois](#) (fig. 16).



Fig. 16 – Châtillon-en-Bazois (58), église Saint-Jean-Baptiste, cuvette en faïence réalisée entre 1889 et 1899 par Antoine Montagnon à Nevers. Duthu, J.-L., 1975 © Inventaire général, ADAGP.

A côté de **couvertres** en bronze ciselé comme à [Argentré-du-Plessis](#) (35) en 1838 (**fig. 17**), assez proches de ce qui se faisait au siècle précédent, certains couvercles de fonts baptismaux se font remarquer par leur taille, leur forme et leur matériau.



Fig. 17 – Argentré-du-Plessis (35), église Notre-Dame, couvercle des fonts baptismaux en bronze ciselé, 1838. Bègne, Bernard, 2002 © Inventaire général, ADAGP.

Dans l'église parisienne Saint-Roch (**fig. 18**), ont été placés en 1845, à côté du groupe sculpté de Le Moyne (1731), de nouveaux fonts baptismaux en marbre blanc, dessinés par l'architecte Desplans. Le décor du pied (coquilles), de la cuve (guirlandes et têtes d'angelots) et celui du couvercle pyramidal en bois de cèdre (arabesques et têtes d'angelots) ont été réalisés en bronze. Le choix des matériaux et l'exubérance des décors, notamment celui du couvercle dont la taille est remarquable, contribuent à la richesse ornementale de cet ensemble.



Fig. 18 – Paris, église Saint-Roch, couvercle pyramidal en bois de cèdre avec angelots et arabesques en bronze. Fortin, Philippe, 2005 © Inventaire général, ADAGP.

Dans les églises [Saint-André](#) (fig. 19), [Saint-Maurice](#) , et [Sainte-Catherine](#) de Lille (59), de hauts couvercles à ressauts en cuivre en forme de dôme orné de godrons ont été placés respectivement vers 1850, en 1874 et en 1895 sur des cuves circulaires en marbre du XVIIIe siècle. Par leur forme, ces couvercles sont -dans l'état actuel des connaissances- à considérer comme une spécialité lilloise.



Fig. 19 – Lille (59), église Saint-André, couvercle des fonts baptismaux en cuivre. Thibaut, Pierre, 2003 © Inventaire général, ADAGP.

Le groupe sculpté en ronde bosse du *Baptême du Christ*, ou *saint Jean-Baptiste* seul est souvent présent au sommet du couvercle où il peut servir d'éléments de préhension du couvercle. En l'absence de ces représentations, le *Baptême du Christ* peut être sculpté en bas-relief ou peint sur le retable des fonts à moins qu'il ne figure sur le vitrail qui éclaire la chapelle. Voir la rubrique *environnement des fonts baptismaux* où sont également présentés les clôtures et retables des fonts du XIXe siècle

Table des illustrations

Fig. 1 – Brécé (35), église Saint-Exupère, fonts baptismaux, 1830 (notice Palissy [IM35015465](#)). Bègne, Bernard, 2004 © Inventaire général, ADAGP.

Fig. 2 - Brécé (35), église Saint-Exupère, fonts baptismaux, 1830, détail de la marque du sculpteur

Hamel. Bègne, Bernard, 2004 © Inventaire général, ADAGP.

Fig. 3 – Cherves-Richemont (16), église Saint-Georges, fonts baptismaux en pierre. Hermanowicz, Mariusz, 1987 © Inventaire général, ADAGP.

Fig. 4 – Cognac (16), église Saint-Léger, fonts baptismaux en pierre. Hermanowicz, Mariusz, 1990 © Inventaire général, ADAGP.

Fig. 5 – Balazé (35), église Saint-Martin, fonts baptismaux, 1806 (notice Palissy [IM35001649](#)). Artur, Guy, Lambart, Norbert, 1987 © Inventaire général, ADAGP.

Fig. 6 - Balazé (35), église Saint-Martin, fonts baptismaux, détail des armoiries de la famille Hay et d'une famille alliée ajoutées à la fin du XIXe siècle sur la cuve datée de 1806 (notice Palissy [IM35001649](#)). Artur, Guy, Lambart, Norbert, 1987 © Inventaire général, ADAGP.

Fig. 7 – Paris, église Saint-Vincent-de-Paul, fonts baptismaux dessinés par Hittorff en 1838, fondus par Calla en 1844. Michot, Emmanuel © Ville de Paris - COARC.

Fig. 8 – Maisons-Laffitte (78), église Saint-Nicolas, fonts baptismaux. Vialles, Jean-Bernard, 1988 © Inventaire général, ADAGP.

Fig. 9 - Deux exemples de fonts baptismaux dans *Bulletin mensuel de l'Union internationale artistique*, Vaucouleurs, juin 1893.

Fig. 10 – Planche de fonts baptismaux datés de 1867. Société anonyme des Hauts-Fourneaux et fonderies du Val-d'Osne, catalogue sans date.

Fig. 11 – Lorlanges (43), église Saint-Clair, fonts baptismaux. Choplain, Roger, Maston, Roland, 1983 © Inventaire général, ADAGP.

Fig. 12 – Villers-sous-Montrond (25), église Saint-Didier, fonts baptismaux. Humbert, D., 1976 © Inventaire général, ADAGP.

Fig. 13 – Iviers (02), église Sainte-Marie-Madeleine, cuve baptismale de style néo-gothique. Jumel, Laurent © Inventaire général, ADAGP.

Fig. 14 – Haute-farge-la-Tour (47), église Saint-Juste, fonts baptismaux en terre cuite. Maisonnave, J.-P., 2003 © Inventaire général, ADAGP.

Fig. 15 - Penne d' Agenais (47), fonts baptismaux en terre cuite réalisés par les ateliers toulousains Virebent Frères et Fils, 2e moitié du XIXe siècle. Maisonnave, J.-P., 2003 © Inventaire général, ADAGP.

Fig. 16 – Châtillon-en-Bazois (58), église Saint-Jean-Baptiste, cuvette en faïence réalisée entre 1889 et 1899 par Antoine Montagnon à Nevers. Duthu, J.-L., 1975 © Inventaire général, ADAGP.

Fig. 17 – Argentré-du-Plessis (35), église Notre-Dame, couvercle des fonts baptismaux en bronze ciselé, 1838. Bègne, Bernard, 2002 © Inventaire général, ADAGP.

Fig. 18 – Paris, église Saint-Roch, couvercle pyramidal en bois de cèdre avec angelots et arabesques en bronze. Fortin, Philippe, 2005 © Inventaire général, ADAGP.

Fig. 19 – Lille (59), église Saint-André, couvercle des fonts baptismaux en cuivre. Thibaut, Pierre, 2003 © Inventaire général, ADAGP.

Notes

1 - 1070 cuves référencées dans Palissy.

2 - Dessins conservés au Wallraf Richartz Museum de Cologne (Allemagne), voir *Hittorff, un architecte du XIXe siècle*, catalogue d'exposition, musée Carnavalet, 1986-1987, p. 197-198.

3 - A l'exception des fonts de Lorlanges (43) qui sont les seuls fonts limousins réalisés en fonte de fer référencés dans Palissy.

4 - A Haegen (67), Merri (61), Arlanc (63), Castetpugon (64), Moux (58), Arbanats (33), Châteaumeillant (18), Coingt (02), Angeac-Champagne (16),

5 - Soit 20 des 49 fonts référencés à ce jour.

6 - A l'exception de celle de l'église de Thaix, ornée de feuillage et rinceaux.

Evolution formelle au XIXe siècle : catalogue d'œuvres datées



1806



1808



1811



1825



1826



1830



1830



1834



1836



1836



1838



1841



1844



1848



1848



1849



1852



1855



1855



1856

Catalogue des fonts baptismaux datés



1861



1862



1865



1866



1869



1870



1871



1872



1879



1881



1883



1883



1884



1885



1890



1895



1897

Evolution formelle au XIXe siècle : catalogue d'œuvres datées



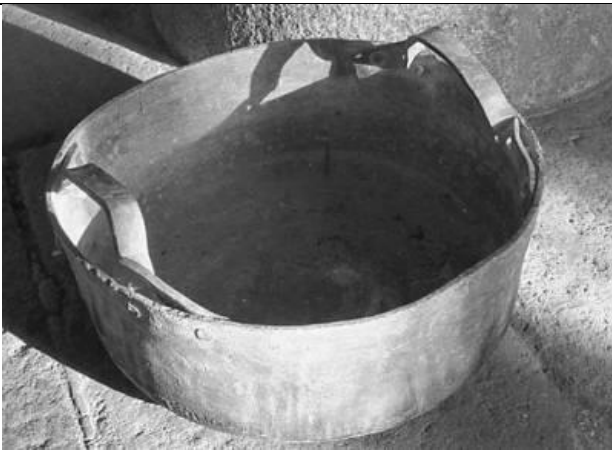
Localisation : Balazé (35), église Saint-Martin

Date : **1806**

Auteur de la photo : Artur Guy, Lambart Norbert, 1987

Droits : © Inventaire général, ADAGP

Ref. Palissy : [IM35001649](#)



Localisation : Kergrist-Moëlou (22), église Notre-Dame

Date : **1808**

Auteur de la photo : Castel Pierre-Yves, 1971

Droits : © Inventaire général, ADAGP

Ref. Palissy : [IM22001275](#)



Localisation : Celles-sur-Belle (79), abbaye Notre-Dame

Date : **1811**

Auteur de la photo : Dagorn Alain, 2003

Droits : © Inventaire général, ADAGP

Ref. Palissy : [IM79003380](#)

Catalogue des fonts baptismaux datés



Localisation : Lille (59), église Saint-Etienne

Date : **1825**

Auteur de la photo : Thibaut Pierre, 2000

Droits : © Inventaire général, ADAGP

Ref. Palissy : [IM59001195](#)



Localisation : Domalain (35), église Saint-Melaine

Date : **1826**

Auteur de la photo : Menant Marie-Dominique, 2003

Droits : © Inventaire général, ADAGP

Ref. Palissy : [IM35014111](#)



Localisation : Arcueil (94), église Saint-Denys

Date : **1830**

Auteur de la photo : Decamps Christian, 1998

Droits : © Inventaire général, ADAGP

Ref. Palissy : [IM94001253](#)

Catalogue des fonts baptismaux datés



Localisation : Jours-en-Vaux (21), église de l'Assomption

Date : **1830**

Auteur de la photo : Thierry Michel, 1978

Droits : © Inventaire général, ADAGP

Ref. Palissy : [IM21001803](#)



Localisation : Puy-Saint-Vincent (05), église Sainte-Marthe

Date : **1834**

Auteur de la photo : Roucaute Gérard, Heller Marc, 1986

Droits : © Inventaire général, ADAGP

Ref. Palissy : [IM05002565](#)



Localisation : Saint-Ouen-des-Champs (27), église Saint-Ouen

Date : **1836**

Auteur de la photo : Lechartier J., 1991

Droits : © Inventaire général, ADAGP

Ref. Palissy : [IM27004638](#)

Catalogue des fonts baptismaux datés



Localisation : Paris, église Notre-Dame-de-Lorette

Date : **1836**

Auteur de la photo : SOAER

Droits : © SOAER

Ref. Palissy :



Localisation : Château-Thierry (02), église Saint-Crépin

Date : **1838**

Auteur de la photo : Lefébure Thierry, 1995

Droits : © Inventaire général, ADAGP

Ref. Palissy : [IM02000905](#)



Localisation : Cours-la-Ville (69), église Saint-Etienne

Date : **1841**

Auteur de la photo : Monuments historiques

Droits : © Monuments historiques, 1993

Ref. Palissy : [PM69000169](#)

Catalogue des fonts baptismaux datés



Localisation : Paris, église Saint-Vincent-de-Paul

Date : **1844**

Auteur de la photo : Michot Emmanuel

Droits : © Ville de Paris COARC

Ref. Palissy :



Localisation : Viviers (07), cathédrale Sainte-Vincent

Date : **1848**

Auteur de la photo : Charvolin Marie-Reine, 1981

Droits : © Inventaire général, ADAGP

Ref. Palissy : [IM07000272](#)



Localisation : Dainville-Bertheléville (55), église Saint-Rémy

Date : **1848**

Auteur de la photo : Bastien Daniel, 1969

Droits : © Inventaire général, ADAGP

Ref. Palissy : [IM55006239](#)

Catalogue des fonts baptismaux datés



Localisation : Perrigny (39), église Saint-Jean-Baptiste

Date : **1849**

Auteur de la photo : Sancey Yves, 1978

Droits : © Inventaire général, ADAGP

Ref. Palissy : [IM39000808](#)



Localisation : Campénéac (56), église Notre-Dame

Date : **1852**

Auteur de la photo : Lambart Norbert, 1984

Droits : © Inventaire général, ADAGP

Ref. Palissy : [IM56001331](#)



Localisation : Auffargis (78), église Saint-André

Date : **1855**

Auteur de la photo : Vialles Jean-Bernard, 1984

Droits : © Inventaire général, ADAGP

Ref. Palissy : [IM78000111](#)

Catalogue des fonts baptismaux datés



Localisation : Saint-Dizier-l'Evêque (90), église Saint-Dizier

Date : **1855**

Auteur de la photo : Sancey Yves, 1982

Droits : © Inventaire général, ADAGP

Ref. Palissy : [IM9000022](#)



Localisation : Outreau (62), église Saint-Wandrille

Date : **1856**

Auteur de la photo : Périn Jean-Michel, 1982

Droits : © Inventaire général, ADAGP

Ref. Palissy : [IM62000667](#)



Localisation : Ivry-sur-Seine (94), église Saint-Pierre-Saint-Paul

Date : **1861**

Auteur de la photo : Decamps Christian, 1993

Droits : © Inventaire général, ADAGP

Ref. Palissy : [IM94000778](#)

Catalogue des fonts baptismaux datés



Localisation : Béthlainville (55), église Saint-Martin

Date : **1861**

Auteur de la photo : Bastien Daniel, 1985

Droits : © Inventaire général, ADAGP

Ref. Palissy : [IM55002984](#)



Localisation : Bettainvillers (54), église Saint-Maurice

Date : **1865**

Auteur de la photo : Simon Henri, 1975

Droits : © Inventaire général, ADAGP

Ref. Palissy : [IM54000443](#)



Localisation : La Grave (05), église de l'Invention-de-la-Croix

Date : **1866**

Auteur de la photo : Leynaud J.-M., 1984

Droits : © Inventaire général, ADAGP

Ref. Palissy : [IM05000206](#)

Catalogue des fonts baptismaux datés



Localisation : Le Mesnil-le-Roi (78), église Saint-Vincent

Date : **1869**

Auteur de la photo : Vialles Jean-Bernard, 1987

Droits : © Inventaire général, ADAGP

Ref. Palissy : [IM78000961](#)



Localisation : Semond (21), église de l'Immaculée-Conception

Date : **1870**

Auteur de la photo : Thierry Michel, 1977

Droits : © Inventaire général, ADAGP

Ref. Palissy : [IM21002063](#)



Localisation : Flassans-sur-Issole (83), église Notre-Dame-de-l'Assomption

Date : **1871**

Auteur de la photo : Roucaute Gérard, Heller Marc, 1985

Droits : © Inventaire général, ADAGP

Ref. Palissy : [IM83000194](#)

Catalogue des fonts baptismaux datés



Localisation : Nonancourt (27), église Saint-Martin

Date : **1872**

Auteur de la photo : Leroy T., 1995

Droits : © Inventaire général, ADAGP

Ref. Palissy : [IM27015301](#)



Localisation : Hyères (83), église Saint-Isidore

Date : **1879**

Auteur de la photo : Roucaute Gérard, 2000

Droits : © Inventaire général, ADAGP

Ref. Palissy : [IM83001350](#)



Localisation : Le Marigot (972), église Saint-Paul

Date : **1881**

Auteur de la photo : Ursulet Laurent, 2003

Droits : © Inventaire général, ADAGP

Ref. Palissy : [IM97201034](#)

Catalogue des fonts baptismaux datés



Localisation : Mulhouse (68), église Saint-Joseph

Date : **1883**

Auteur de la photo : Menninger Claude, 1985

Droits : © Inventaire général, ADAGP

Ref. Palissy : [IM68002685](#)



Localisation : Castetpugon (64), église Notre-Dame-de-l'Assomption

Date : **1883**

Auteur de la photo : Chabot Bernard, Dubau Michel, 1973

Droits : © Inventaire général, ADAGP

Ref. Palissy : [IM64001648](#)



Localisation : Callac (22), église Saint-Laurent

Date : **1884**

Auteur de la photo : Dagorn François, 1968

Droits : © Inventaire général, ADAGP

Ref. Palissy : [IM22002074](#)

Catalogue des fonts baptismaux datés



Localisation : Boulogne-sur-Mer (62), basilique Notre-Dame-de-l'Immaculée-Conception

Date : **1885**

Auteur de la photo : Périn Jean-Michel, 1986

Droits : © Inventaire général, ADAGP

Ref. Palissy : [IM62000052](#)



Localisation : Mulhouse (68), église Saint-Etienne

Date : **1890**

Auteur de la photo : Scheurer Marie-Philippe, 1985

Droits : © Inventaire général, ADAGP

Ref. Palissy : [IM68002631](#)

Catalogue des fonts baptismaux datés



Localisation : Lille (59), église Sainte-Catherine

Date : **1895**

Auteur de la photo : Thibaut Pierre, 2001

Droits : © Inventaire général, ADAGP

Ref. Palissy : [IM59001570](#)



Localisation : Questrecques (62), église Saint-Martin

Date : **1897**

Auteur de la photo : Caudroit Philippe, Dessert Eric, 1981

Droits : © Inventaire général, ADAGP

Ref. Palissy : [IM62000892](#)

Cuves baptismales et fonts baptismaux : évolution formelle au Xxe siècle

XXe siècle

Seul un petit nombre de fonts baptismaux du XXe siècle sont référencés dans Palissy¹. Plus de la moitié des fonts commandés au XXe siècle ont été réalisés dans le premier quart du siècle.

10% de ce corpus est daté par une inscription gravée témoignant d'une donation, d'une célébration ou par la présence d'une date à côté de la signature d'un artiste ou d'une marque d'atelier.

Ceux du [Grand-Verly](#) (02) et du prieuré de [Sainte-Sévère](#) (16) gardent chacun une inscription de donation suivie de leur date de pose respective, 1903 et 1922. Ceux de [Saint-Clément-de-Régnat](#) (63) ont été mis en place « en souvenir de la mission de 1927 ».

Quelques uns livrent le nom de leur auteur qui peut être sculpteur, faïencier, menuisier, architecte.

Le socle des fonts de [Thézac](#) (47) réalisés en 1906 porte le nom du marbrier Jules Guiraud et sur celui des fonts de [Rantzwiller](#) (68) est gravé le nom du tailleur de pierre Albert Heiny. Sur les cuvettes en faïence de Nevers, dont la présence a été déjà signalée au siècle précédent dans la Nièvre, apparaît la marque des faïenciers Gabriel Montagnon² à Saint-Léger-de-Fougeret (58) et à [Aunay-en-Bazois](#) (58) et Jean Montagnon dans le 2^e quart du XXe siècle notamment sur la cuvette des fonts de [Vignol](#) (58) (fig. 1, 2) en 1947 où il signe la *Rencontre du Christ et de la Samaritaine*.



Fig. 1 – Vignol (58), cuvette des fonts baptismaux en faïence par Jean Montagnon, 2e quart du XXe siècle (notice Palissy IM58001788). Duthu, Jean-Luc, 1994 © Inventaire général, ADAGP.



Fig. 2 - Vignol (58), cuvette des fonts baptismaux en faïence par Jean Montagnon, 2e quart du XXe siècle (notice Palissy IM58001788). Duthu, Jean-Luc, 1994 © Inventaire général, ADAGP.

A Dun-sur-Gandry (58) en 1923, la cuvette ajoutée au XXe s. aux fonts du XIXe siècle porte les signatures de R. Grossier (tourneur) et M. Devoucoux (décorateur).

Il n'est pas rare que la mise en place des fonts baptismaux s'inscrive dans le remplacement total ou partiel du mobilier de l'église, ou soit intégrée dès la conception de l'ensemble du mobilier

liturgique d'une église nouvellement contruite comme en Alsace dans le Haut-Rhin à [Mitzach](#) en 1901, à [Aspach-le-Bas](#) (fig. 3) vers 1925, à [Uffholtz](#) (fig. 4) peu après la Première Guerre mondiale, à [Seppois-le-Haut](#) en 1928 (mobilier réalisé en totalité par les frères Boehm) et à [Burnhaupt-le-Haut](#) en 1929 (mobilier commandé en totalité à l'atelier d'Alfred Klem).



Fig. 3 – Aspach-le-Bas (68), fonts baptismaux vers 1925 (notice Palissy IM68007968). Wehr, 1998 © Inventaire général, ADAGP.



Fig. 4 – Uffholtz (68), fonts baptismaux mis en place après la Première Guerre mondiale (notice Palissy IM68008040). Jordan Benoît, 1998 © Inventaire général, ADAGP.

(fig. n°5) Dans les constructions modernes c'est en général l'architecte de l'église qui donne le dessin des fonts, comme Edouard Bérard, architecte de Notre-Dame de l'Assomption de Rungis (94) (fig. 5), A. Nasousky, architecte de l'église Sainte-Cécile au Havre (76) ou encore Jean Grosbois à l'église Saint-Patrick de [Boulogne-sur-Mer](#) (62).

Si tous les styles sont plus ou moins repris dans le premier quart du siècle, les années 1930 impriment aux fonts baptismaux comme au reste du mobilier liturgique un style épuré, linéaire, sobre, à décor gravé ou sculpté en méplat. Après la Seconde Guerre mondiale, s'installe un période de reconstruction qui touche près de 4000 églises sinistrées³. L'art sacré opère alors un tournant important lié à des restrictions financières qui entraîne une recherche de fonctionnalité.



Fig. 5 – Rungis (94), église Notre-Dame-de-l'Assomption, fonts baptismaux dessinés par l'architecte Edouard Bérard (notice Palissy IM94001059). Decamps Christian © Inventaire général, ADAGP.

Le concile de Vatican II (1962-1965) en modifiant la liturgie pour mieux l'adapter au monde moderne insiste sur la mise en place d'une liturgie communautaire, participative voire conviviale auquel le plan centré convient parfaitement. Il n'est plus nécessaire désormais que le baptistère se trouve au fond de l'église, il peut être placé à proximité du chœur. Mais il est souhaitable qu'il soit situé près d'une porte, ce qui est essentiel à son symbolisme. Il n'est pas nécessaire non plus qu'il ait de vastes dimensions : il suffit qu'il s'ouvre assez largement sur un narthex ou sur l'église elle-même⁴ pour permettre à la communauté des paroissiens d'accueillir le nouveau baptisé au sein de la communauté.

Les fonts baptismaux réalisés dans les années 1950 sont volontiers installés dans des baptistères, ouverts sur l'église, mais proches de l'entrée, dont le décor est souvent réduit à la pose de vitraux abstraits : à [Audincourt](#) (25) en 1951, à l'Immaculée-Conception de Boulogne-Billancourt (92) en 1966, à Goussainville (95) ([fig. 7](#)) en 1964, etc.



Fig. 6 - Gentilly (94), fonts baptismaux vers 1930 (notice Palissy IM94001080). Decamps Christian © Inventaire général, ADAGP.

Dans la dernière décennie du XXe siècle, le parti décoratif réside essentiellement dans le contraste des matériaux, le traitement des surfaces. L'abstraction coïncide avec la volonté de dépouillement, le désir de retrouver la simplicité et la pureté de premiers temps de la chrétienté. Le décor est alors uniquement concentré sur le couvercle comme à l'église Notre-Dame de l'Arche d'Alliance de Paris (fig. 8). En 1966, le sculpteur hollandais Hans Suasso de Lima de Prado réalise tabernacle, chandeliers du maître-autel et un couvercle pour la cuve médiévale de [Jeantes](#) (02) (fig. 9).

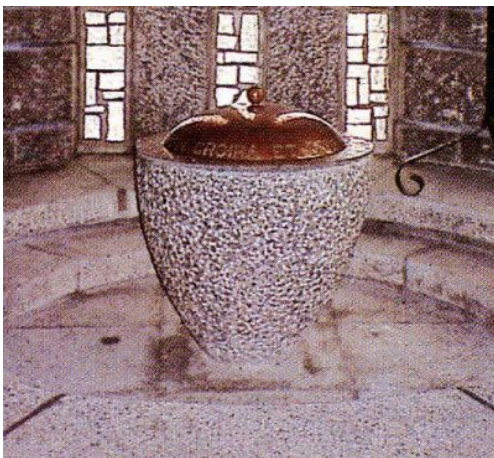


Fig. 7 – Goussainville (95), fonts baptismaux datés de 1964. Reproduction d'après les *Chroniques d'art sacré*.



Fig. 8 - Paris, église Notre-Dame-de-l'Arche-d'Alliance, fonts baptismaux et leur couvercle par J.-F. Ferraton et J. Fonseca. De Finance Laurence © Inventaire général, ADAGP.

L'ensemble baptismal (fig. 10) réalisé par l'orfèvre Goudji en 1997, utilisé par le pape Jean-Paul II pour baptiser de nombreux catéchumènes à la cathédrale Notre Dame de Paris, lors des journées mondiales de la jeunesse, se compose de 3 éléments transportables : une cuve baptismale avec anses sur pied, un chandelier et une aiguière, permettant de donner le baptême aussi bien dans une église que sur son parvis, à la vue de tous.



Fig. 9 – Jeantes (02), couvercle des fonts baptismaux (notice Palissy IM02001610). Lefébure Thierry © Inventaire général , ADAGP.

Table des illustrations

Fig. 1 – Vignol (58), cuvette des fonts baptismaux en faïence par Jean Montagnon, 2e quart du XXe siècle (notice Palissy IM58001788). Duthu, Jean-Luc, 1994 © Inventaire général, ADAGP.

Fig. 2 - Vignol (58), cuvette des fonts baptismaux en faïence par Jean Montagnon, 2e quart du XXe siècle (notice Palissy IM58001788). Duthu, Jean-Luc, 1994 © Inventaire général, ADAGP.

Fig. 3 – Aspach-le-Bas (68), fonts baptismaux vers 1925 (notice Palissy IM68007968). Wehr, 1998 © Inventaire général, ADAGP.

Fig. 4 – Uffholtz (68), fonts baptismaux mis en place après la Première Guerre mondiale (notice Palissy IM68008040). Jordan Benoît, 1998 © Inventaire général, ADAGP.

Fig. 5 – Rungis (94), église Notre-Dame-de-l'Assomption, fonts baptismaux dessinés par l'architecte Edouard Bérard (notice Palissy IM94001059). Decamps Christian © Inventaire général, ADAGP.

Fig. 6 - Gentilly (94), fonts baptismaux vers 1930 (notice Palissy IM94001080). Decamps Christian © Inventaire général, ADAGP.

Fig. 7 – Goussainville (95), fonts baptismaux datés de 1964. Reproduction d'après les *Chroniques d'art sacré*.

Fig. 8 - Paris, église Notre-Dame-de-l'Arche-d'Alliance, fonts baptismaux et leur couvercle par J.-F. Ferraton et J. Fonseca. De Finance Laurence © Inventaire général, ADAGP.

Fig. 9 – Jeantes (02), couvercle des fonts baptismaux (notice Palissy IM02001610). Lefébure Thierry © Inventaire général , ADAGP

Notes

1 - 143 fonts baptismaux réalisés ou complétés au XXe siècle.

2 - 6 occurrences, toutes dans la Nièvre.

3 - Chiffre établi par l'architecte P. Koch, chargé en 1945 par le ministère de la Reconstruction, d'une étude sur les églises sinistrées.

4 - Concile œcuménique Vatican II, Documents conciliaires, *La liturgie*, constitution conciliaire et directives d'application de la réforme liturgique, Paris, éd. du Centurion, 1957, p. 222-223.

Evolution formelle au XXe siècle : catalogue d'œuvres datées



1901



1906



1923



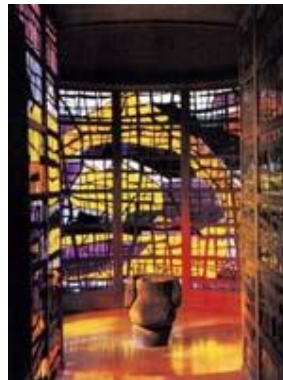
1929



1932



1934



1951



1961



1964



1970



1996



1997



1998

Evolution formelle au XXe siècle : catalogue d'œuvres datées



Localisation : Mitzach (68) église Saint-Dominique
Date : **1901**
Auteur de la photo : Scheurer Marie-Philippe, 1995
Droits : © Inventaire général, ADAGP
Ref. Palissy : [IM68006443](#)



Localisation : Thézac (47), église Saint-Saturnin
Date : **1906**
Auteur de la photo : Dubau Michel, 2004
Droits : © Inventaire général, ADAGP
Ref. Palissy : [IM47003122](#)



Localisation : Schorbach (57), église Saint-Rémi
Date : **1923**
Auteur de la photo : Drouot Geneviève, 1980
Droits : © Inventaire général, ADAGP
Ref. Palissy : [IM57001124](#)

Catalogue des fonts baptismaux datés



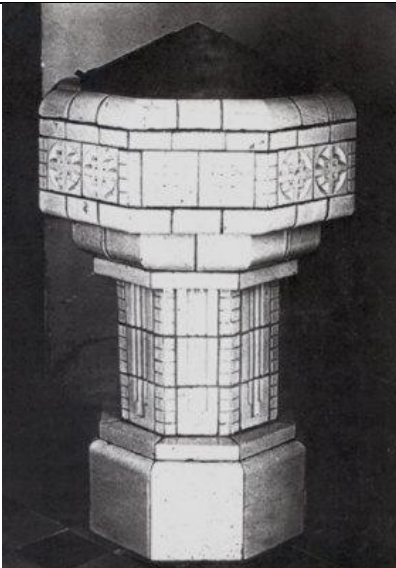
Localisation : Burnhaupt-le-Haut (68)

Date : **1929**

Auteur de la photo : Wehr Marie-Hélène

Droits : © Inventaire général, ADAGP

Ref. Palissy : [IM68008122](#)



Localisation : Pont-d'Ouilly (14), église Saint-Gilles

Date : **1932**

Auteur de la photo : Corbierre Pascal, 1984

Droits : © Inventaire général, ADAGP

Ref. Palissy :



Localisation : Champigny-sur-Marne (94), église Sainte-Bernadette

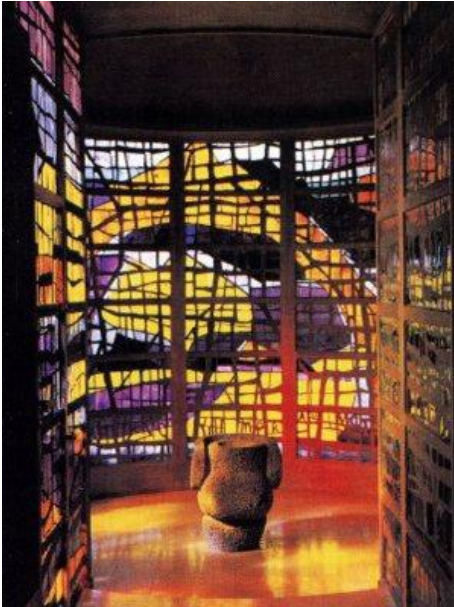
Date : **1934**

Auteur de la photo : Asseline Stéphane

Droits : © Inventaire général, ADAGP

Ref. Palissy :

Catalogue des fonts baptismaux datés



Localisation : Audincourt (25), église du Sacré-Coeur

Date : **1951**

Auteur de la photo :

Droits : © Inventaire général, ADAGP

Ref. Palissy : [IM25000611](#)



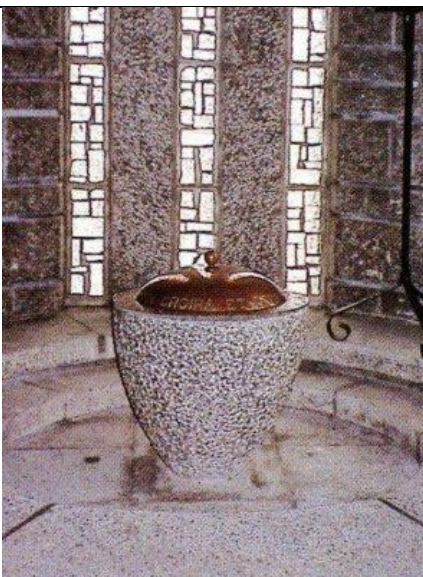
Localisation : Boulogne-sur-Mer (62), église Saint-Patrick

Date : **1961**

Auteur de la photo : Dapvriil Philippe, 1997

Droits : © Inventaire général, ADAGP

Ref. Palissy : [IM62001283](#)



Localisation : Goussainville (95), église Saint-Pierre-Saint-Paul

Date : **1964**

Auteur de la photo :

Droits : © Inventaire général, ADAGP

Ref. Palissy :

Catalogue des fonts baptismaux datés



Localisation : Vars (05), église paroissiale

Date : **1970**

Auteur de la photo : Baussan F., 2000

Droits : © Inventaire général, ADAGP

Ref. Palissy : [IM05002239](#)



Localisation : Paray-Vieille-Poste (91), église Jésus-Ouvrier

Date : **1996**

Auteur de la photo : Ayrault Philippe, 2003

Droits : © Inventaire général, ADAGP

Ref. Palissy : [IM91001393](#)

Catalogue des fonts baptismaux datés



Localisation : Paris, cathédrale Notre-Dame

Date : **1997**

Auteur de la photo : Wittmer Marc

Droits : © Goudji

Ref. Palissy :



Localisation : Paris 15e arr., Baptistère de Notre-Dame de l'Arche d'Alliance

Date : **1998**

Auteur de la photo : de Finance Laurence

Droits : © Inventaire général, ADAGP

Ref. Palissy :

Cuves baptismales et fonts baptismaux : bibliographie

Ouvrages généraux cités en abrégé dans les notes, listés par ordre alphabétique d'auteurs

Sources

AVRIL, J., Les statuts synodaux français du XIII^e siècle, t. 3, les statuts synodaux angevins de la seconde moitié du XIII^e siècle, Paris, C.T.H.S., 1988.

BORROMEE, Charles, *Instructionum fabricae ecclesiasticae et supellectilis ecclesiasticae*, 1^{ère} éd. Milan, 1577, éd. revue et annotée par E. van Drival, Paris, Arras, 1855, livre 1, "du baptistère, romain ou ambrosien" p. 82-104 (*De la construction et de l'ameublement des églises, traduction tapuscrite d'Y. Lasfargues, 1992*).

FRIEDBERG, Emil, *Corpus juris canonici*, pars prior : *Decretum magistri Gratiani* (1159), pars secunda : *Decretalium collectiones*, Leipzig, 1879.

HARDOUIN, J., *Collectio maxima conciliorum generalium et provincialium*, t. VI 2, VII, 1714-1715.

MARTENE, dom Edmond, DURAND, dom Ursin, *Thesaurus novus anecdotorum*, t. 4. *Varia concilia, episcoporum statuta synodia*, Paris, 1717.

PONTAL, O., *Les statuts synodaux français du XIII^e siècle*, t. 1, *Les statuts de Paris et le synode de l'Ouest*, Paris, C.T.H.S., 1971.

TERTULLIEN, *De baptismo - Traité du baptême*, éd. M. Charpentier, Paris, 1844.

Ouvrages généraux et dictionnaires imprimés

BARBIER de MONTAULT, Xavier, *Traité pratique de l'ameublement et de la décoration des églises selon les règles canoniques et les traditions romaines*, Paris, éd. Vivès, 1877-1878, t. 1, livre 2, p. 243-247.

BOISSONNET, Victor-Daniel, *Dictionnaire alphabétique, méthodique des cérémonies et des rites sacrés*, dans MIGNE Abbé, *Encyclopédie théologique*, t. 15, 16 et 17, Petit-Montrouge, éd. Migne, 1847, article *baptême* (t. 15, col. 158-241).

BOURASSÉ, Jean-Jacques, *Dictionnaire d'archéologie sacrée, contenant par ordre alphabétique, des notions sûres et complètes sur les antiquités et les arts ecclésiastiques*, Paris, éd. Migne, t. 1, 1851, col. 491-506 (article *Baptistère*), t. 2, 1852, col. 128 (article *fonts baptismaux*).

DU CANGE, Charles Dufresne dit , *Glossarium...condituum a Carolo Dufresne dominico Du Cange cum supplementis integris...Paris, Didot frères, 1840-1850*, article *Fons*.

DURET abbé D., *Mobilier, vases, objets et vêtements liturgiques, étude historique*, librairie Letouzey et Ané, Paris, 1932, p. 116-118, 188-192, 282-283, 323 et 334.

ENLART Camille, *Manuel d'archéologie française*, t. I, *architecture religieuse*, 3^e éd. 1927-1929, *baptistères*, vol. 1, p. 205-219, vol.2, p. 878-902.

FERAY Jean, *Cours sur le mobilier* (1982), notes manuscrites (conservées par le département recherche, méthodes et expertise, SDARCHETIS).

GAY Victor, *Glossaire archéologique*, vol. I, 1887 (rééd. en 1974) p. 730.

MARTIGNY Joseph-Alexandre, *Dictionnaire des antiquités chrétiennes*, Paris, Hachette, 1865, article *baptistère*, p. 83-88.

MIGNE abbé Jean-Paul, *Patrologiae cursus completus. Series latina*, (Patrologie latine), Paris, 1844-1864, t. 132, col. 207, t. 140, col. 730, t. 161, col. 112.

P. abbé, *Dictionnaire universel et complet des conciles tant généraux que particuliers, des principaux synodes et des autres assemblées ecclésiastiques les plus remarquables*, Paris, éd. Migne, 1847, 2 tomes.

Thésaurus des Objets mobiliers, coll. documents et méthodes n° 8, Monum', éd du patrimoine, Paris 2001, p. 77-78.

Thésaurus, Objets religieux du culte catholique, éd. du patrimoine, Paris, 1999, p. 58-61.

Thésaurus de l' architecture, coll. documents et méthodes n° 8, éd. du patrimoine, Paris 2000, p. 40 (baptistère)

VIOLLET-LE DUC Eugène, « Fonts » *Dictionnaire raisonné de l'architecture française du XIe au XVIe siècle*. t. V, 1875, p. 533-544.

Articles et ouvrages spécifiques sur le baptême

CORBLET chanoine Jules, *Histoire dogmatique, liturgique et archéologique du sacrement de baptême*. 1882. 2 vol.

CORBLET chanoine Jules, "Des lieux consacrés à l'administration du baptême", *Revue de l' Art chrétien*,. t. XXIII, 1876, p. 270 ; t. XXIV, 1877, p.112 et p. 300 ; t. XXV, 1878, p. 25-49 et p.274-294 ; t. XXVI, p. 313 et t. XXVII, p. 98.

ENLART Camille, " Baptistères et fonts baptismaux", *Le mois littéraire et pittoresque*, s.l.n.d., p. 405-420

GUYON Jean, "Le baptême et ses monuments", *Naissance des arts chrétiens*, impr. nationale, Paris, 1991, p. 70-87

GUYON Jean, *Les premiers baptistères des Gaules*, Union des instituts étrangers de Rome, 2000.

MALLE Louis, *Les sources du baptême - Découvrir les baptistères et les fonts baptismaux*, éd. de l'atelier, Paris, 1994.

SAINTENOY Paul, *Prolégomènes à l'étude de la filiation des formes des fonts baptismaux depuis les baptistères jusqu'au XVIe siècle*, Bruxelles, 1892 (Extrait des *Annales de la Société d'Archéologie de Bruxelles*, vol. V, 1891)

SALVINI, Joseph, "Une énigme archéologique : les fonts baptismaux de notre-Dame de Niort et la symbolique du baptême", *Bulletin de la Société des Antiquaires de l' Ouest*, t.9, 2e trimestre 1967p. 153-158.