



MINISTÈRE
DE LA CULTURE

*Liberté
Égalité
Fraternité*

Guide des jardins
ouverts à la visite en...

Occitanie

Rendez-vous
aux jardins
3-5 juin 2022

Les jardins face
au changement
climatique

rendezvousauxjardins.fr
#RdvJardins

Rendez-vous aux jardins 3-5 juin 2022

Les jardins face
au changement
climatique

Jardins ouverts
à la visite
en Occitanie



Communes dans laquelle
se trouve au moins
un jardin remarquable

PANORAMA 2022

Les jardins face au réchauffement climatique

223

parcs et jardins publics
ou privés ouverts

43

jardins remarquables

19

premières ouvertures

59

ouvertures exceptionnelles

149

sites ouverts toute l'année
ou en saison

57

ouvertures aux scolaires

8

circuits et animations

48

sites protégés au titre
des monuments historiques

4

maisons des Illustres

17

villes ou pays d'art
et d'histoire

Les ouvertures se feront dans le respect du protocole sanitaire en vigueur au moment de la manifestation. Pour plus d'informations, consulter le site rendezvousauxjardins.fr

LÉGENDE

La liste des jardins présentée dans ce guide numérique est arrêtée au 29 mars 2022. Les informations données le sont à titre indicatif, des modifications pouvant être apportées aux conditions de visite ou d'ouverture des différents jardins. Les heures d'ouverture indiquées sont valables uniquement lors de ce week-end. L'ensemble des animations est laissé à la libre initiative des propriétaires.



Thème



Parking



Animaux non admis



Accès handicapés partiel



Accès handicapés



Photo interdites



Jardin remarquable



Protection au titre des
monuments historiques



Maison des Illustres



Protection au titre des sites
patrimoniaux remarquables



Villes et pays d'art
et d'histoire



Centre permanent d'initiatives
pour l'environnement

Préambule

Parce qu'aujourd'hui plus que jamais, il appartient à chacun de nous de s'engager en faveur de la lutte contre le réchauffement climatique et la préservation des ressources naturelles, le thème retenu pour la dix-neuvième édition des **Rendez-vous aux jardins** portera sur les jardins face au changement climatique.

Dès le vendredi 3 juin pour le public scolaire, les samedi 4 et dimanche 5 juin, près de 2200 jardins ouvriront et proposeront, à travers des milliers d'animations (ateliers, circuits...) des moments de plaisir et de découverte à partager en famille ou entre amis. Durant tout le week-end, des échanges seront favorisés avec des professionnels autour des actions de protection de la nature et des jardins à mettre en oeuvre pour sauvegarder ces réserves de biodiversité, indispensables à notre bien-être et à celui de l'ensemble du vivant.

Fruit d'une coopération européenne réussie, de nombreux pays européens participent, depuis 2018, à ces Rendez-vous : Allemagne, Andorre, Belgique, Croatie, Espagne, Estonie, Hongrie, Irlande, Italie, Lituanie, Luxembourg, Monaco, Pays-Bas, Portugal, Roumanie, République Tchèque, Pologne, Slovaquie, Suisse.

Le ministère de la Culture tient à remercier chaleureusement les propriétaires et les nombreux professionnels qui s'investissent tout au long de l'année pour protéger, conserver, restaurer, créer et mettre en valeur des jardins, sans lesquels cette manifestation ne pourrait avoir lieu. Le ministère associe à ces remerciements les partenaires privés, institutionnels et médias qui contribuent à l'immense succès de cet événement culturel.

Ministère de la Culture



Les jardins face au changement climatique

— Thème de l'édition 2022 —

L'évolution du climat peut avoir des effets parfois désastreux sur les parcs et jardins. La prise de conscience en France par les gestionnaires et propriétaires de jardins date des tempêtes Lothar et Martin en 1999 et Xynthia en 2020 et des importants dégâts occasionnés.

Les phénomènes climatiques extrêmes sont de plus en plus fréquents : sécheresse persistante, jours et nuits de canicule (plus de 25 C°) en augmentation, tempêtes et pluies torrentielles récurrentes provoquant la mort des arbres les moins bien adaptés à leur station, la chute de grosses branches ainsi que le ravinement des talus et des chemins.

Les diagnostics phytosanitaires dans les parcs et jardins montrent que les anomalies constatées au niveau des températures saisonnières ont des effets directs sur les végétaux, comme le débourrement (éclosion des bourgeons) trop précoce ou le blocage du développement à cause de gel tardif. Éprouvées, les plantes deviennent plus vulnérables aux attaques d'agents pathogènes : papillon palmivore, pyrale du buis, scolytes (insectes xylophages de l'ordre des coléoptères, dits « ravageurs »), chenille processionnaire du pin, hanneton forestier, etc.

Face au changement climatique, les pépiniéristes identifient des essences résistantes et les mettent en culture. Pour limiter les tailles ultérieures stressantes pour les arbres, ils veillent à développer leur port naturel, les végétaux sont ainsi plus résistants et plus résilients. Ils délaissent les essences qui sont difficiles à cultiver et à conserver pour développer des sujets plus adaptés modifiant ainsi la palette végétale.

Pour ne citer que quelques effets concrets du changement climatique sur le quotidien, les professionnels et propriétaires de parcs et jardins s'emploient à économiser l'eau, stocker ou canaliser l'eau issue de pluies torrentielles, favoriser la régénération naturelle des arbres, assurer une veille sanitaire de chaque instant, être attentif aux systèmes racinaires du patrimoine arboré et aux parasites du sol, inventorier et protéger la faune et la flore menacées par ces changements.

Dans les villes sont mis en place des programmes pour lutter contre la chaleur, plantation de forêts urbaines, création de nouveaux espaces verts, végétalisation des cours de récréation des écoles, adaptation des usages, laissant ouverts les parcs et jardins durant les nuits caniculaires, ou les fermant pendant les épisodes venteux.

Compte tenu de cette évolution inéluctable, il est nécessaire d'adapter la gestion, l'entretien et la composition des jardins afin qu'ils demeurent des lieux accueillants, apaisants et réconfortants pour le plus grand nombre.

J e ne sais pas ce qui se passe,
Dit la Terre : j'ai mal au cœur !
Ai-je trop tourné dans l'espace
Ou bu trop d'amères liqueurs ?

Les boues rouges, les pluies acides,
Le vert-de-gris dans l'or du Rhin,
Les défoliants, les pesticides,
N'en voilà des poisons malins !

C'est si fort que j'en perds la boule,
J'en ai les pôles de travers,
Ma tête à tant rouler se saoule :
Je vois l'univers à l'envers !

Je songe à ma rondeur de pomme
Dans le commencement des temps,
Juste avant que la dent de l'homme
Ne vienne se planter dedans.

J'étais rouge et bleue, j'étais verte :
Air pur, eau pure, oh ! mes enfants !
La vie partout, la vie offerte
À profusion, à cœur battant !

Puis vint la guerre : chasse à l'homme,
Puis la chasse : guerre à la bête.
À bas l'oiseau ! Mort à l'énorme !
Il faut mettre au pas la planète !

À présent, la chimie me ronge,
Je compte mes baleines bleues,
Mes pandas, mes oiseaux de songe
Qui ferme un à un les yeux.

Au secours, les enfants des hommes !
Le printemps perd son goût de miel.
Redonnez sa fraîcheur de pomme
À la Terre, fruit du soleil !

La planète malade

Marc Alyn
« Compagnons de la Marjolaine. Enfance heureuse »,
éd. Ouvrières (1986)





Jardin remarquable

Ariège



© D. DIROUX

LAPENNE

Parc aux bambous

Au bord de la rivière l'Hers, en immersion dans la nature, parc privé de 5 ha dédié aux bambous (l'une des premières collections de bambous de France, 180 variétés, agréée au CCVS, conservatoire des collections de végétaux spécialisés). Le parc propose également labyrinthe, jardin de fleurs, verger de pommiers de variétés anciennes, arbres remarquables, fougères, graminées. Il possède également bassin aux nénuphars, pépinière. Boutique, restaurant.



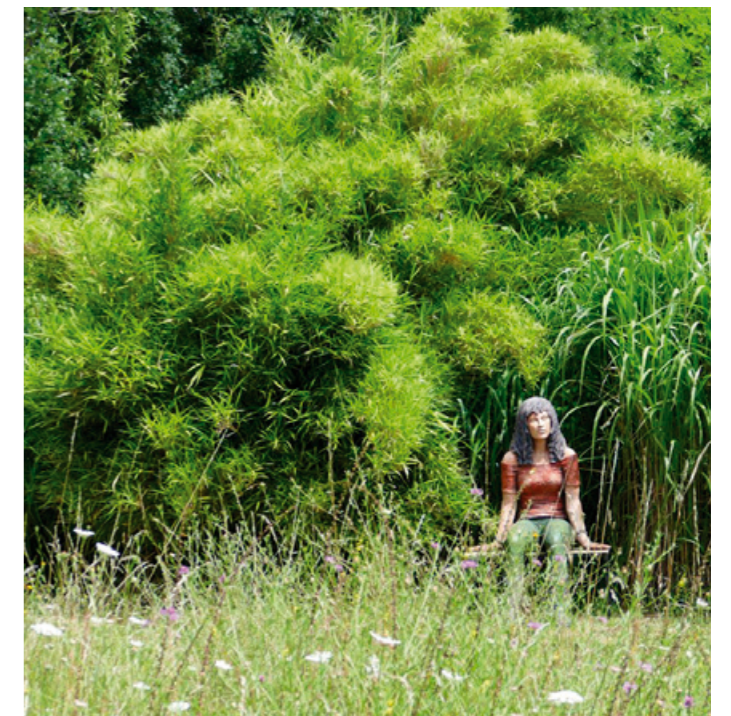
Samedi et dimanche: 11h-18h, 4,20 €

Accès: entre Pamiers et Mirepoix puis D 6
entre La Bastide-de-Lordat et Lapenne
(hameau de Broques)
43° 08' 44.85" – 01° 43' 53.61"

05 61 60 52 11

www.parciauxbambous.com

> Ouvert du 2 avril au 6 novembre





Jardin remarquable



© É. SANDER

RIMONT

Jardins de l'abbaye de Combelongue

Autour de l'abbaye romane d'influence « mudejar » édifiée en 1138, jardin privé créé sur 1 ha en 1991 à partir d'une grande nef de verdure centenaire, seul élément subsistant d'un précédent parc.

Il s'ordonne sur un principe de perspectives et sur le thème d'une évocation des jardins à travers les âges : jardin médiéval tracé sur le plan du paradis terrestre, chambre de verdure Renaissance et sa sphère armillaire, grande nef de verdure, théâtre de verdure à l'italienne, verger et évocation contemporaine du jardin à la française avec terrasse de buis, grandes perspectives et parterres ponctués de topiaires. Les différentes perspectives du jardin ouvrent sur le domaine agricole de l'abbaye, constitué de pâturages paysagers à l'anglaise traversés de cours d'eau. Arbres d'alignement, fruitiers anciens, arbustes, hêtres traités en charmille, rosiers anciens, vivaces.

Prix VMF
Jardin
Contemporain
et Patrimoine



Samedi et dimanche: 10h-12h, 14h-19h,
4 €, gratuit -18 ans

Accès: D 117 entre Foix et Saint-Girons, à Rimont
suivre le fléchage sur 1 km sur la D 508
42° 59' 17" – 1° 26' 35"

06 07 99 35 82
www.abbayedecombelongue.fr
> Ouvert de mai à octobre



Première ouverture



© V. DUPRAT

MIREPOIX

Jardin partagé des Amades

Porté par le Pôle social de la communauté des communes du Pays de Mirepoix, le jardin est cultivé aujourd'hui sur environ 1000 m² par une dizaine d'apprentis jardiniers qui s'adonnent au désherbage, binage, paillage, arrosage et expérimentent la permaculture là où poussent toutes sortes de légumes, fruits et fleurs. Du petit jardin original subsiste encore un carré de fraisières qui régale tous ceux qui le fréquentent. Lieu de vie ouvert sur la cité, conçu, construit et cultivé dans le respect de l'environnement, il est animé par des valeurs de solidarité, de convivialité, de lien et de partage entre les générations et les cultures.

Accueil le matin autour d'un petit déjeuner.
Découverte l'après-midi d'autres jardins de la
communauté de communes de Mirepoix.



Samedi: 9h-18h, gratuit

Accès: de Pamiers, sur la D 119, chemin des Amades
43° 7' 12.012" – 1° 36' 0"

05 61 68 13 02
www.cc-paysdemirepoix.fr



© LA DIGITALE

SAINT-LIZIER

Jardin de l'Hôtel-Dieu

Petit jardin public de plantes médicinales, construit par pathologies, en relation avec la pharmacie historique du XVIII^e siècle qu'abrite l'Hôtel-Dieu. Développé par le CAUE de l'Ariège, ce jardin est entretenu et géré par l'association La Digitale. Iris, pivoines, glycine ancienne, roses trémières et vivaces prospèrent sous de surprenants palmiers.

Visites commentées.

« Sensibilisation à la nature », exposition avec
le Parc naturel régional des Pyrénées ariégeoises.

« Les jardins dans la littérature », lectures
sous la glycine.

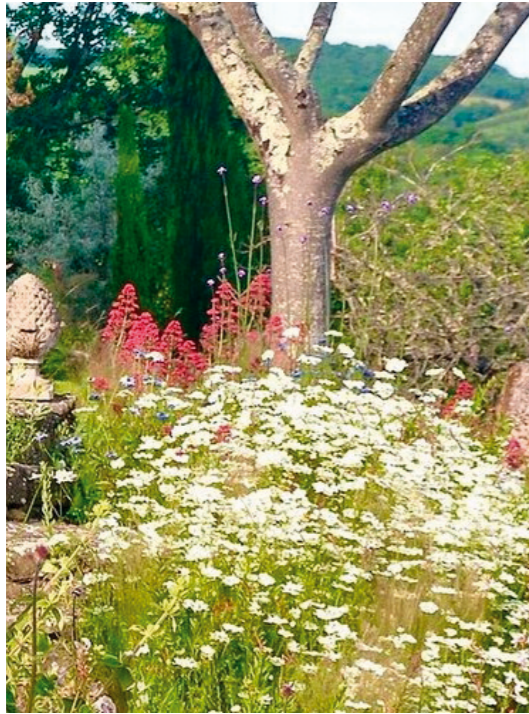


Samedi et dimanche : 14 h-18 h, gratuit

Accès : de Foix, D 117, rue de l'Hôtel-Dieu
43° 0' 6.588" – 1° 8' 12.695" [commune]

06 76 77 25 49
> Ouvert toute l'année

Ouverture exceptionnelle



© J. WILLIAMSON

MIREPOIX Jardin de June

Jardin privé sur environ 2 ha, à l'anglaise, écologique, structuré en terrasses, composé de vivaces, graminées, roses, arbustes et arbres. Carrés potagers. Cultivé sans arrosage. Vue panoramique sur les Pyrénées.



Samedi et dimanche: 14h-18h, 5 € (au profit de l'association « À chacun son Everest »), gratuit -14 ans

Accès: D 625, direction Villefranche-de-Lauragais, en haut du hameau de Mazerettes, lieu-dit « Rougé »
43° 09' 46.12" – 1° 84' 12.24"

05 61 68 28 23



© ABBAYE

SERRES-SUR-ARGET Jardins de l'abbaye Notre-Dame du Pesquié

Autour d'un ancien corps de ferme ariégeois retiré dans les contreforts des Pyrénées, l'abbaye cultive 70 ha de terres labourables pour les besoins du troupeau de vaches laitières. Un jardin monastique privé: potager et verger, jardins plantés de légumes et de fleurs avec bassin et roseraie en tonnelle sont travaillés vaillamment par les sœurs moniales bénédictines dans un magnifique cadre naturel.

Vêpres chantées en grégorien à 16h30.



Dimanche: 14h30-16h, gratuit

Accès: de Foix, sur la D 117 puis D 17, lieu-dit « Le Pesquié »
42° 58' 38.689" – 1° 32' 11.699"

05 61 02 97 55

www.abbaye-pesquie.org

Ouverture toute l'année ou en saison



© D. PÉDOUSSAT

PAMIERS Jardin médiéval de Cailloup

Jardin médiéval privé de 125 m² créé autour de l'église romane du Mas Vieux. Entouré d'une charmille, le jardin se compose de quatre carrés dessinant une croix, chacun dédié aux plantes médicinales classées selon leurs vertus (pectorales, vulnéraires, digestives et plantes des dames). Verger-conservatoire de pommiers d'espèces locales et vigne.

Visites guidées. Exposition des totems réalisés par le public.



Samedi et dimanche: 14h-18h, gratuit

Accès: D 110, direction Escosse, après le pont-neuf (quartier de Barès), prendre le sentier en rive gauche de l'Ariège (1,1 km)
43° 6' – 1° 36"

05 61 67 45 58

Ô toi, fertilité, entraille verte,
mère matière et végétal trésor,
fécondation, accroissement,
je te chante, moi le poète,
moi, herbe, racine
et graine et corolle.

Il n'y a qu'à voir un grenier rempli :
là-dedans, tout y repose,
mais les feux de la vie et les ferments
appellent, fermentent, brûlent
avec des fils invisibles.

On sent, par l'œil et les doigts,
pression, patience, travail
de germes et de bouches,
de lèvres, de matrices.

Le vent charrie des ovaires,
la terre enterre des roses.

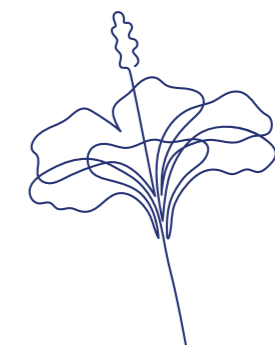
L'eau jaillit, part en recherches,
et le feu bouillonne et chante.

Terre, terre, le printemps
s'élabore dans mon sang,
je sens – comme si j'étais arbre ou territoire –
évoluer en moi les cycles de la terre.

Fertilité, viens à moi,
donne-moi saveur de fruit, chaque jour,
et la ténacité secrète des racines
laisse mon chant tomber dans la terre,
et qu'en montent à chaque printemps ses paroles.

Ode à la fertilité de la Terre

Pablo Neruda [1904-1973]
« Odes élémentaires », 1958 (fragments)



Ouverture toute l'année ou en saison



© L. GATTI

SAINT-QUENTIN-LA-TOUR Jardin de l'amitié

Jardin privé à l'anglaise sur 6000 m² créé en 2006 sur le piémont pyrénéen. Arbres à fleurs, vivaces, graminées, bassin avec cascade, plantes aquatiques, potager. Création d'une rosace fleurie sur 350 m².

Pour les scolaires : visite libre, sur réservation.



Vendredi (scolaires) : 9h-18h, gratuit
Samedi et dimanche : 8h-18h, gratuit

Accès : de Mirepoix, D 627 direction Lavelanet,
8 rue du Midi
43° 03' 40.57" – 1° 89' 81.94"

06 48 06 42 22



Circuits et animations



© M. SALBY

TEILHET « La boucle de Tabariane »

Ancienne nécropole mérovingienne des VI^e et VII^e siècles qui rassemblent 166 sépultures et son aménagement paysager public sur 1 200 m², agrémenté de fleurs et de plantes médicinales ou aromatiques.

Visite guidée par Marina Salby, animatrice du Pays d'art et d'histoire, et Céline Bianchini, photographe, auteure et illustratrice à 10h30 au départ de l'église (2,7 km, 150 m de dénivelé, prévoir chaussures de marche).



Samedi : 10h30, 3€

Accès : de Foix, N 20 sortie 7, puis D 12, D 140 et D 40

05 61 05 52 03

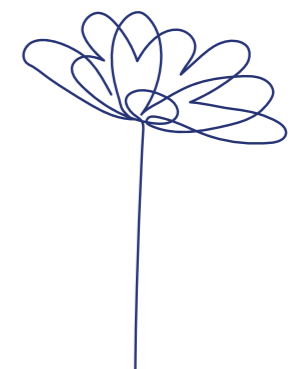
www.pyreneescathares-patrimoine.fr



Le malheur de la Terre est entré dans mon corps
et je porte mon corps comme un arbre brûlé
et toute terre est morte où je suis dans la mort
et triste toute terre où sont les mal-aimés
qui ne savent plus rien des lunes de la mer
et mon corps est en terre et la terre est mon mal
et je sens qu'elle a pris les secrets de ma chair
et que de mon mystère antique et végétal
se répand sous la terre un pays de résines
dont l'odeur ténébreuse emmure ma mémoire
et descend dans la terre et devient son histoire
et la terre s'incante au milieu de mes os
et mes cheveux chargés de la force des plantes
nourrissent ses rocs frais et pubescents d'oiseaux
et l'herbe de mon corps rend la terre vivante
et mes pieds musicaux font mûrir les forêts
et la terre m'habite et dans la terre pure
je touche des enfants profonds comme des prés
où mes mains transmuées déversent leur verdure.

Le malheur de la Terre

Jean-Claude Renard [1922-2002]
« Métamorphose du monde », 1951





LE PETIT JARDIN DES EXPRESSIONS POUR UN LANGAGE PARFUMÉ ET... FLEURI!

Notre belle langue française a « cueilli » de nombreuses expressions avec le mot « fleur(s) » ou des noms de fleurs (rose, marguerite, lys...), souvent synonyme de légèreté, fraîcheur, sensibilité ou parfum délicat.

Alors, DÎTES-LE AVEC DES FLEURS!

À fleur de...
au niveau même de...

À l'eau de rose
fade, insipide, mièvre

À la fleur / dans la fleur de l'âge
au tout début de la jeunesse, en pleine jeunesse ou au moment du plein épanouissement

Aller aux / partir dans les pâquerettes
sortir de la route / pour un véhicule, « aller dans le décor »

Arriver comme une fleur
arriver ingénument

Au ras des pâquerettes
à un niveau très sommaire, très élémentaire, sans recul ou perspective

Avoir les nerfs à fleur de peau
être très énervé

C'est la plus belle rose de son chapeau
c'est son plus grand avantage, son plus grand succès, son plus grand honneur

C'est le bouquet
se dit de l'événement qui vient s'ajouter à une série d'autres négatifs

Charrier dans les bégonias
exagérer

Comme une fleur
avec facilité / agréablement / plaisamment

Conter fleurette
tenir des propos galants à une femme

Couvrir de fleurs
décerner des éloges à quelqu'un, complimenter

Cueillir des pâquerettes
musarder, ne rien faire, avoir l'esprit ailleurs, ou même être concrètement ailleurs et non où l'on devrait être

Découvrir le pot aux roses
découvrir le fin mot de l'histoire, le secret, la réalité cachée

Effeuille la marguerite
petit jeu qui consiste à ôter les pétales d'une marguerite, une à une, en chantonnant « Il m'aime : un peu... »

(1^{er} pétale) beaucoup (2^e et ainsi de suite)... passionnément... à la folie... pas du tout... » et recommencer jusqu'à ce que chaque pétale ait été arraché, le dernier pétale indiquant les sentiments de celui auquel on pensait

Employer un langage fleuri
parler de manière grossière

En fleur(s)
à l'époque de la floraison / dans tout son éclat / dans toute sa fraîcheur : jeunes filles en fleur

Envoyer sur les roses
se débarrasser de quelqu'un en l'envoyant promener

Être ou devenir rouge comme une pivoine
être ou devenir rouge comme une tomate / comme une écrevisse

Être à (dans) la fleur de l'âge
être à l'âge du plein épanouissement

Être blanche comme un lys
avoir un teint très pâle

Être couché sur des roses, sur un lit de roses
être dans une situation confortable

Être fraîche comme une fleur
avoir une beauté éclatante

Faire partie de la fine fleur
faire partie de l'élite

Faire une fleur
faire un geste / avoir une attention aimable (agréable) envers quelqu'un

Faire le pot de fleurs
être en faction devant un bâtiment / demeurer sans bouger

Être fleur bleue
être sentimental, romanesque

Fleur de coin
on dit d'une monnaie qu'elle est frappée en fleur de coin lorsqu'elle fait partie des toutes premières pièces frappées avec une matrice neuve

Fleur de nave
personne faisant preuve d'une telle honnêteté qu'elle en paraît naïve ou idiote

Il n'y a pas de rose sans épines
toute joie comporte une peine / aucun plaisir n'est absolu / toute belle chose cache un défaut

Inaugurer les chrysanthèmes
se livrer à des activités insignifiantes et purement honorifiques

Jeter des fleurs à quelqu'un
le couvrir de compliments

La fleur au fusil
avec enthousiasme et gaieté

La fleur de la vie
fraîcheur et spontanéité de ce qui est à son début

La fine fleur
la meilleure, la plus partie de

Langage des fleurs
ensemble des significations symboliques, notamment dans le domaine des sentiments, attribuées aux fleurs

Ne pas sentir la rose
sentir mauvais

Ni fleurs ni couronnes
formule de faire-part d'obsèques où on demande de n'apporter ou de n'envoyer aucune fleur

Rouge comme un coquelicot
évoque un embarras, mais plutôt charmant

Se faire cueillir comme une fleur
se faire avoir facilement

Semer des fleurs sur le chemin de la vie
ce qui attire, séduit d'un attrait parfois

S'enfarger dans les fleurs du tapis
se laisser arrêter par de menus obstacles ou par des difficultés imaginaires, c'est faire preuve de minutie pour des détails sans importance (expression québécoise)

Sous les épines des roses se cachent les roses
expression inverse à celle d'il n'y a pas de rose sans épines

Un roman à l'eau de rose
un roman d'amour

Un teint de rose
un teint frais, reposé

Un vieux rosier ne se transplante pas
après un certain temps, il est difficile de se réadapter dans un autre lieu et environnement


Va pêter dans les fleurs
Cette expression sert à exprimer un mécontentement ou un désaccord. Elle met souvent fin de façon abrupte à une conversation

Voir la vie en rose
se montrer optimiste, gai, joyeux

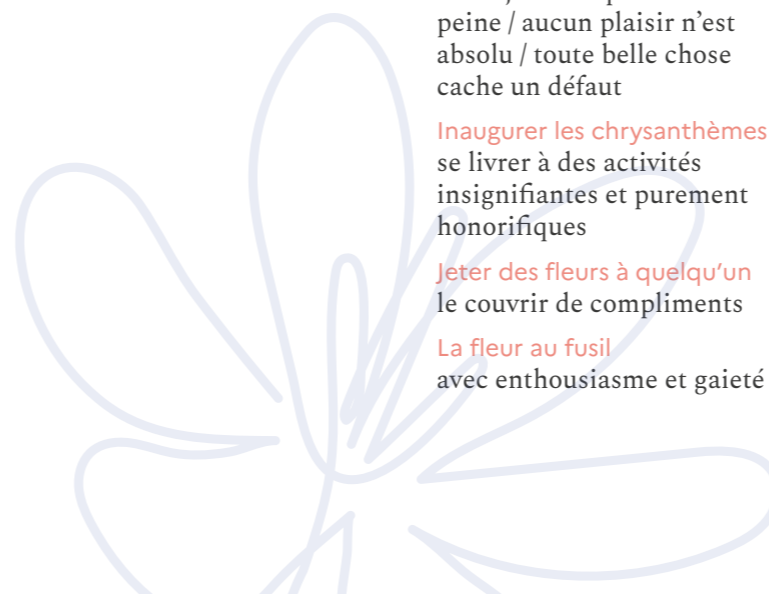
Coton (être au)
être épuisé

Fardoche
broussailles, petites branches piquantes : demain on va aller ramasser les framboises dans les fardoche

Fleur
parfois employé pour désigner la farine : faut que tu mettes deux tasses de fleur dans le gâteau



**Vous en connaissez une autre ?
N'hésitez pas à nous en informer :
marie-christine.bohn@culture.gouv.fr**



PETIT GLOSSAIRE

Extrait de « Jardin – Vocabulaire typologique et technique » de Marie-Hélène Bénétière, historienne des jardins, chargée de mission « parcs et jardins » au ministère de la Culture/direction générale des patrimoines et de l'architecture, enseignante à l'École nationale supérieure d'architecture de Versailles.

Jardin

Espace organisé, généralement clos, comportant des végétaux d'utilité ou d'agrément cultivés en pleine terre ou hors sol. Créé à partir d'une modification plus ou moins profonde du site naturel, le jardin se caractérise par son tracé, son relief, sa couverture végétale et son traitement de l'eau. L'architecture et la culture, fréquemment associées à sa décoration, y jouent parfois un rôle considérable.

Typologie et classification des jardins se font selon leur fonction

Jardin d'agrément dans lesquels les végétaux sont cultivés dans un but esthétique et comportant des aménagements spécifiques pour la promenade et le repos. Entrent dans cette catégorie les jardins privés, publics ou zoologiques.

Jardin d'utilité consacrés à la culture domestique. Y sont rassemblés potager, maraîcher, pépinière, jardin de curé, verger.

- d'autres peuvent avoir plusieurs appellations par rapport à leur couverture végétale (parc, jardins botanique, alpin, d'eau, roseraie) ou à leur tracé - jardins régulier, irrégulier, paysager, mixte) ou encore à leur relief (jardins en pente, de niveau, en terrasses).

Jardin régulier, jardin comportant un ou plusieurs axes de composition et de symétrie ainsi que des parties constituantes traitées en surface ou en volume selon des formes géométriques simples. Le jardin à la française est un jardin classique régulier composé de couverts et de découverts, issu d'une composition géométrique et spatiale dans laquelle les effets de la perspective jouent un rôle important.

Jardin irrégulier, jardin de tracé irrégulier dont les parties sont traitées de façon à produire des effets naturels. Entrent dans cette catégorie les jardins arabo-andalou, à l'italienne, toscan, japonais, zen.

Jardin botanique, jardin d'intérêt scientifique, généralement public, présentant une couverture végétale composée en principe d'espèces indigènes ou étrangères, destinées à l'étude et à la collection, à la diffusion des espèces et à l'échange de graines, plants, boutures ou greffons.

Termes spécifiques au jardin

Baroque – désigne un mouvement artistique né en Italie, s'épanouissant entre la fin de la Renaissance et le retour au classicisme. Ce jardin se caractérise entre autres par l'exagération du mouvement et la surcharge décorative.

Belvédère – terre-plein, parfois gazonné, aménagé sur un point culminant, une colline ou une butte artificielles ou terrasse offrant une vue aérienne. Il peut être surmonté d'une fabrique et accueille généralement des sièges de jardin.

Bosquet – couvert de petites dimensions d'une ou plusieurs pièces découvertes et constituant un ensemble boisé homogène, dont les arbres sont renouvelés avant d'atteindre le stade de la haute futaie.

Boulingrin – pièce découverte en forme de cuvette à fond plat, limitée par un talus ou un glacis.

Broderie (ou parterre de broderie) – ornement composé de traits de buis, de gazon ou d'autres végétaux à fleurs ou aromatiques formant des figures géométriques simples, des rinceaux, fleurons, rouleaux, rosettes, trèfles ou enroulements.

CCVS – Conservatoire des collections végétales spécialisées. Association loi 1901 créée en 1989 par des scientifiques et botanistes amateurs passionnés dans l'objectif de préserver le patrimoine horticole et botanique.

Charmille – haute palissade composée de charmes formant un mur de verdure. Elle peut présenter une forme architecturée (arcades, créneaux, niches de verdure, etc.) ou être couronnée de topiaires.

Chaume (ou canne) – tige principale du bambou (en tube) très dure et très résistance cloisonnée par des nœuds.

Cloître de verdure – salle de verdure de forme rectangulaire ou carrée, entourée d'une allée double bordée par des arbres en alignement et comportant un tapis de gazon ou des pièces d'eau.

Couvert – ensemble des parties boisées.

Écosystème – ensemble formé par un groupe d'êtres vivants en interrelation avec son environnement. Le dense réseau qui en découle contribue au maintien et au développement de la vie.

ENSP - École nationale supérieure de paysage.

Ethnobotaniste – personne étudiant les relations entre l'Homme et les plantes.

Fabrique – petite construction de jardin comportant un espace intérieur, servant de ponctuation à la promenade en ménageant des vues et en offrant au promeneur un lieu de repos à l'abri des intempéries. Édifiées en faisant parfois appel au végétal vivant ou aux matériaux synthétiques, les fabriques empruntent leur décor à l'architecture de différentes époques ou parties du monde, ou illustrent des thèmes philosophiques, littéraires ou religieux.

Futaie – couvert constitué de feuillus ou de résineux obtenus par reproduction sexuée, provenant généralement du développement de semis, et qui présentent un fût long et dégagé.

Gloriette – petit pavillon d'agrément ménageant des vues sur la nature environnante.

Grume – terme qui peut désigner soit l'écorce qui reste sur du bois coupé non encore équarri, soit une pièce de bois formée d'un tronc ou d'une portion de tronc non équarrie.

Haha – saut-de-loup (fossé sec, court et profond, souvent maçonné, qui marque la limite du jardin et permet de prolonger une perspective sur l'extérieur) continu tout autour du jardin. Il permet d'isoler celui-ci de l'extérieur, et notamment d'interdire le passage des animaux, tout en conservant la vue sur l'ensemble du paysage environnant.

Hortus conclusus – signifiant « jardin clos » en latin, c'est un thème iconographique de l'art religieux européen jouant un rôle important dans la représentation artistique de la Vierge Marie. C'est la forme typique d'un jardin médiéval, spécialement lié aux monastères et aux couvents.

Kiosque – fabrique ouverte, de plan centré, souvent en bois ou en métal, formée d'un toit porté par de légers supports.

Land Art – mouvement de l'art contemporain utilisant la nature et ses matériaux (œuvres éphémères).

Labyrinthe – couvert formant un labyrinthe à ciel ouvert, constitué de palissades de verdure. Le cheminement au tracé tortueux d'allées ou de sentiers conduit souvent à des pièces découvertes et à des fabriques.

Mixed-border – plate-bande herbacée dont les végétaux à fleurs, agencés en mélanges complexes, forment des masses de couleur.

Mulching (ou paillage) – désigne toutes les techniques de paillage utilisées dans les jardins, utilisant des matériaux divers (paille, feuilles mortes, copeaux de bois, tontes de gazon, etc.).

Pleaching – technique traditionnelle de taille et tressage des végétaux pour créer une haie vive.

Plessis – clôture réalisée avec des végétaux secs ou vivants, taillés et tressés entre eux. Le plus souvent, les matériaux utilisés sont le châtaignier et l'osier.

Rocaille (jardin de) – composition constituée par des végétaux d'ornement plantés entre des blocs de rochers naturels ou artificiels.

Rocaille – réalisation d'œuvres en ciment armé prenant l'aspect de faux bois, pierre, brique, rocher ou végétal.

Serpentine – caractérise une allée, un chemin au tracé non géométrique. S'utilise également pour nommer un cours d'eau ou une haie végétale au tracé courbe ou sinueux.

Simples – un jardin de simples ou médicinal est un jardin d'utilité, appelé en latin « hortus medicus » ou « herbarius ». Il fait référence aux jardins médiévaux puisque les « simples » étaient le nom donné aux plantes médicinales. On y retrouve aussi souvent des plantes condimentaires comme le thym, la sauge, la mélisse et l'hysope.

Théâtre de verdure (ou théâtre de gazon) – désigne un théâtre de jardin dont la structure est constituée de végétaux en pleine terre.

Topiaires – végétaux sculptés prenant des formes abstraites ou figuratives, comme des éléments architecturaux, des animaux ou des personnages.

Végétal – être vivant non animal, organisé, uni ou pluri-cellulaire, contenant de la chlorophylle et de la cellulose, distingué en deux catégories : inférieur, non vasculaire à structure peu complexe (algues, champignons), et supérieur, de nature ligneuse ou herbacée à structure composée de racine, tige et feuille et par des vaisseaux où circule la sève. Les végétaux ont reçu des noms latins universels admis par les scientifiques et résultant de la morphologie de leurs organes pour une classification botanique (patrimoine génétique, origine géographique, morphologie générale et usage).

Vertugadin – pièce engazonnée en glacis incurvé formant une sorte d'amphithéâtre.

Centre des monuments nationaux/Éditions du Patrimoine, nouvelle édition illustrée, Paris, 2000, 432 p. ISBN : 978-2-85822-258-0

Ce volume relatif au jardin et à ses composantes esthétiques autant que techniques recense méthodiquement tous les termes – environ trois mille mots du langage commun, scientifique, professionnel et littéraire – pour analyser et décrire l'ensemble des éléments qui constituent un jardin : différentes composantes, reliefs, couvert et découvert, voies de communication, eaux décoratives, constructions, ornements et mobilier, aménagements ; techniques propres au jardin, description de l'assiette et agencement du terrain ; sol, avec définition des principales natures de sol, méthodes de fertilisation, outils.



« MON GRAND-PÈRE JARDINIER »

Dominique Dimey



Dominique Dimey une artiste engagée

Le réchauffement climatique, tout comme les rapports du GIEC inquiètent les plus jeunes. Comment rassurer les enfants tout en les engageant positivement dans la protection de notre planète? Comment expliquer à leurs parents l'urgence qu'il y a pour les hommes à changer de comportement?

Depuis de nombreuses années, artiste très engagée, Dominique Dimey pose ces questions et tente d'y répondre avec les enfants en chansons.

Ses disques, ses concerts, les parcours d'éducation artistique et culturelle qu'elle initie et conduit en France et à l'étranger dans de nombreux pays francophones, sont de précieux outils artistiques et pédagogiques pour sensibiliser et mobiliser le public et faire avancer la cause environnementale.

Un album pour parler de la planète en chansons

Après « Touche pas ma planète! », « Des voix pour la planète » est le deuxième album de Dominique Dimey consacré à la protection de l'environnement ! Une petite merveille particulièrement appréciée dans nos écoles où l'on retrouve l'engagement de Dominique pour la protection de l'enfance et de la planète. Deux causes dont elle sait parler aux enfants mieux que personne.

Sa belle voix nous emporte avec tendresse « J'veis partout avec mon vélo », dans le souvenir de son « grand-père jardinier », au Japon vers « Les fleurs de cerisiers » dans un magnifique hommage aux victimes de Fukushima, ou nous fait virevolter dans une nouvelle version de « V'là le bon vent » devenu « Viens mon vent ».

Depuis longtemps les enfants ont compris que leur planète est en danger et que nous en sommes tous responsables. Cet album vient faire entendre leurs voix et réveiller les consciences pour changer nos comportements.

De très belles chansons à chanter seul, en famille ou en chorale, pour saluer notre planète, la nature, le vent et le soleil. Des chansons écrites avec beaucoup de poésie et d'humour, pour nous parler de recyclage, de biodiversité, d'alimentation saine et de réchauffement climatique, mais aussi de la beauté de la vie et de sa fragilité.

La chanson choisie pour illustrer l'édition 2022 des Rendez-vous aux jardins en Occitanie, en accord avec son auteur.

« Mon grand-père jardinier » évoque avec tendresse le grand-père de Dominique Dimey, celui qui lui a transmis l'amour de la nature et un inconditionnel respect de la vie. En voici les paroles.

Paroles de la chanson

Mon grand-père jardinier

J'habite une maison au milieu d'un jardin
Un jardin plein soleil où tout pousse bien.
On y trouve des pommes, des roses, des cerisiers
Et aussi mon grand-père qui en est jardinier !

Il m'apprend à connaître le chant des oiseaux
Le geai, la tourterelle, aussi les passereaux
Il connaît chaque fleur, sa famille et son nom
Il me raconte comment naissent les papillons.

Il a au fond des yeux des petites planètes
Qui tournent dans le bleu et jamais ne s'arrêtent.
Il a passé sa vie à écouter la terre
Aujourd'hui c'est à moi qu'il livre ses mystères.

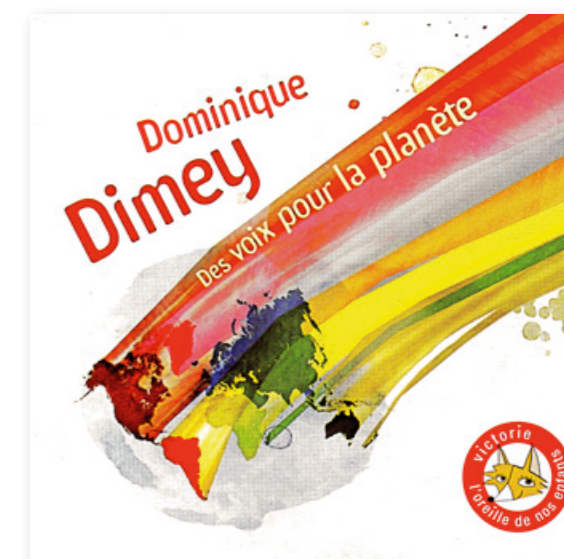
Il me dit ma petite, la terre est ton jardin
Elle est à tout le monde, et elle est à chacun
Pour toi je l'ai gardé pendant toutes ces années
Maintenant à ton tour d'apprendre à l'arroser.

Tant qu'il y aura des hommes qui aiment les jardins
Savent les protéger et plantent avec leurs mains
Qu'il soit petit enfant ou bien qu'il soit grand-père
Je n'aurai jamais peur, demain pour notre terre.

Du plus grand des jardins nous sommes jardiniers
Nous cultivons la terre, c'est un si beau métier
Merci à nos grand-pères de nous avoir montré
Tous les chemins de pommes de roses de cerisiers.

J'habite ce grand jardin au cœur de l'univers
Un jardin plein soleil avec de l'eau, de l'air !

Chanson extraite de l'album « Des voix pour la planète » Victorie Music
Partition disponible sur le site officiel : <http://dev.dominiquedimey.com>
Paroles et musique © Dominique Dimey



Retrouver les chansons
de Dominique Dimey
Site officiel :
www.dominiquedimey.com
Chaîne youtube :
<https://www.youtube.com/c/DominiqueDimeyofficiel>

Pour participer aux Rendez-vous aux jardins 2023

Direction régionale des affaires
culturelles Occitanie (Drac)
05 67 73 20 16 / 20 30
marie-christine.bohn@culture.gouv.fr

Ce guide est en ligne
jusqu'à la prochaine édition...
continuez vos visites toute l'année !



Directeur de publication :
Michel Roussel
Direction régionale des affaires
culturelles d'Occitanie (Drac)

SITE DE MONTPELLIER
Hôtel de Grave
5 rue de la Salle-l'Évêque
CS 49020/34967 Montpellier Cedex 2
Tél. : 04 67 02 32 00
Fax : 04 67 02 32 12

SITE DE TOULOUSE
Hôtel des Chevaliers
de Saint-Jean-de-Jérusalem
32 rue de la Dalbade
BP 811/31080 Toulouse Cedex 6
Tél. : 05 67 73 20 20
Fax : 05 67 73 20 85

Coordination de la manifestation en
Occitanie et conception graphique
de ce guide numérique :
Marie-Christine Bohn (site de Toulouse)

Design graphique du visuel des
Rendez-vous aux jardins 2022 :
© Aline Zalko

Composition et mise en ligne :
Studio Ogham, Castanet-Tolosan
05 62 71 35 00

Mai 2022

Rendez-vous aux jardins 3-5 juin 2022

Les jardins face
au changement
climatique